

# le bulletin

du cavalier de la tourelle — saint mandé



Saint-Mandé accueille la deuxième phase de la Nationale 1 jeune.

Spécial N1  
jeunes à  
Saint-Mandé

**janvier 2007**

- DE Le mot du président
- DE Les équipes en présence
- DE Quelques repères au sujet de Saint-Mandé
- DE Pour se divertir

## Éditorial

### Un week-end décisif



Tout d'abord, toute l'équipe d'organisation se joint à moi pour souhaiter une excellente année 2007 à tous les joueurs et accompagnateurs que nous allons accueillir pour ces trois jours. J'espère que vos résultats sportifs seront à la hauteur de vos espérances !

Ce week-end sera l'occasion de recevoir dans notre petite commune les grandes villes de Marseille, Cannes, Montpellier, Pau, Bois Colombes, Clichy et Paris (AECE). Nous souhaitons que votre court séjour se passera dans les meilleurs conditions possibles.

La mairie nous accueille dans la salle des fêtes et j'en profite pour remercier le maire et les services impliqués pour la mise en œuvre de cet évènement à Saint-Mandé. Je remercie également la Fédération Française des Échecs pour nous avoir fait confiance quant à l'organisation de cette deuxième phase de la N1 jeune.

C'est une grande première pour Saint-Mandé et à plusieurs niveaux :

- C'est la première fois qu'a lieu à Saint-Mandé un évènement échiquéen d'ampleur nationale.
- C'est la première fois qu'une équipe sportive de Saint-Mandé joue dans la plus forte division nationale pour tous les sports confondus.
- En plus, c'est une équipe de jeunes joueurs d'échecs, et c'est donc également la première fois que notre équipe jeune se hisse à un si haut niveau.

Bonne chance pour ce week-end ! Et les noirs appuient sur la pendule !

Salutations échiquéennes !

Jean Boggio  
Président du club d'échecs du Cavalier de la Tourelle  
Trésorier de la Fédération Française des échecs



le cavalier de la tourelle  
saint mandé

## L'affiche de l'évènement

ECHECS

NATIONALE 1

JEUNES



# Saint-Mandé

Hôtel de Ville

## 5, 6 et 7 janvier 2007

les meilleurs jeunes français (6-16 ans)

BOIS-COLOMBES  
CANNES  
CLICHY  
MARSEILLE

MONTPELLIER  
PARIS  
PAU  
SAINT-MANDE

*allez saint-mandé!*

Du 5 au 7 janvier 2007, Saint Mandé reçoit la seconde phase de Nationale 1 jeunes. Pendant 3 jours et 4 manches, 8 équipes de première division composées de jeunes joueurs de 6 à 16 ans s'affrontent. Certaines parties peuvent durer plus de 4 heures...



le cavalier de la tourelle  
club d'échecs de Saint -Mandé

détails et encouragements sur

[www.ctourelle.fr](http://www.ctourelle.fr)

## La compétition

### Les équipes en présence

#### Le classement du groupe B

Pl. Equipe	Pts	joué	dep.	p.	c.
1 Cannes	9	3	20	32	12
2 Bois-Colombes	8	3	20	31	11
3 A.E.C.E.(Paris)	8	3	4	24	20
4 Montpellier	7	3	8	24	16
5 St Mandé	5	3	-2	18	20
6 Pau	5	3	-10	16	26
7 Marseille Duchamp	3	3	-18	10	28
8 Clichy	3	3	-22	11	33

#### Les résultats de la première phase ;

Ronde 1		
Blancs	Res	Noirs
A.E.C.E.	8   8	Bois-Colombes
Clichy	4   10	St Mandé
Pau	1   15	Cannes
Montpellier	10   2	Marseille Duchamp

Ronde 2		
Blancs	Res	Noirs
Bois-Colombes	8   2	St Mandé
A.E.C.E.	8   6	Clichy
Cannes	8   6	Marseille Duchamp
Pau	5   9	Montpellier

Ronde 3		
Blancs	Res	Noirs
Clichy	1   15	Bois-Colombes
St Mandé	6   8	A.E.C.E.
Montpellier	5   9	Cannes
Marseille Duchamp	2   10	Pau

#### Et les matchs à venir ...

Vendredi 5 janvier 2007 à 16h00

Ronde 4		
Blancs	Res	Noirs
Cannes		Clichy
Montpellier		St Mandé
Pau		A.E.C.E.
Marseille Duchamp		Bois-Colombes

Samedi 6 janvier 2007 à 9h00

Ronde 5		
Blancs	Res	Noirs
A.E.C.E.		Cannes
Bois-Colombes		Montpellier
Clichy		Pau
St Mandé		Marseille Duchamp

Samedi 6 janvier 2007 à 14h30

Ronde 6		
Blancs	Res	Noirs
Cannes		Bois-Colombes
Montpellier		A.E.C.E.
Pau		St Mandé
Marseille Duchamp		Clichy

Dimanche 7 janvier 2007 à 9h00

Ronde 7		
Blancs	Res	Noirs
St Mandé		Cannes
Clichy		Montpellier
Bois-Colombes		Pau
A.E.C.E.		Marseille Duchamp



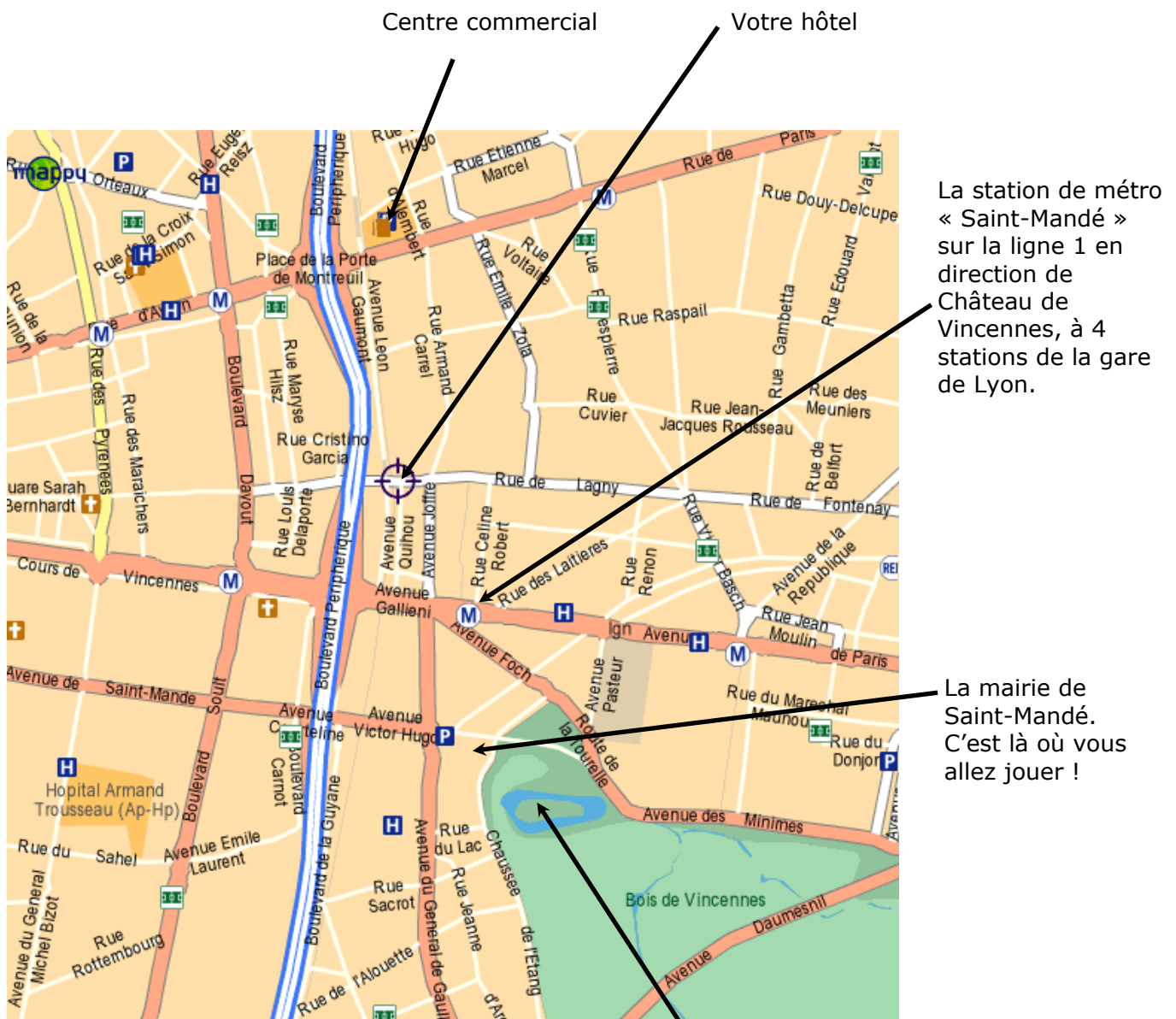
## Saint-Mandé

### Quelques infos pour s'y retrouver !

***Saint-Mandé est la plus petite commune de la Région Parisienne. Vous ne devriez normalement pas vous y perdre, mais bon...***

Adresse de l'hôtel ; ETAP HOTEL de la porte de Vincennes, 2 avenue Léon Gaumont 75020 PARIS, angle de la rue de Lagny à Saint-Mandé.

Coordonnées téléphoniques de Jean Boggio ; 06 88 39 54 12



200 mètres

A 100 mètres de la mairie de Saint-Mandé, le bois de Vincennes pour prendre l'air avant ou après la partie !

## Saint-Mandé

### Un peu de culture !

**(Source : Wikipedia) Saint-Mandé est une commune française, située dans le département du Val-de-Marne et la région Île-de-France. Ses habitants sont appelés les Saint-Mandéennes et les Saint-Mandéens.**

#### Origine du nom

Saint Maudez était un abbé d'origine bretonne, né au VI<sup>e</sup> siècle. Une relique fut ramenée sur le site du futur Saint-Mandé au X<sup>e</sup> siècle, et une chapelle y fut construite pour l'honorer. La devise de la cité est « *Cresco et floresco* », ce qui signifie « Je crois et je fleuris ».



La Mairie de Saint-Mandé

#### Historique

À la fin du XI<sup>e</sup> siècle, ce n'est qu'un hameau de quelques maisons groupées autour de la chapelle. Il faut attendre la construction d'un prieuré de bénédictins dépendant de l'abbaye Saint Magloire de Paris, pour que se constitue un village d'une centaine de maisons, rattaché à la commune de Charenton-Saint-Maurice. En 1274, un mur d'enceinte est construit à l'initiative de Philippe le Hardi qui désire clore le bois de Vincennes, alors domaine de chasse royal. La cité se reconstruit alors le long de la muraille et des fossés, « Chaussée de l'Estant ».

Au XIV<sup>e</sup> siècle est érigée la Tourelle, une défense avancée du château de Vincennes. Elle laissera son nom au quartier où elle se trouvait. Au XVI<sup>e</sup> siècle, un château dont il ne reste aucun vestige aujourd'hui voit se succéder les seigneurs d'Orgemont, de Nicolai, et de Bérulle.

En 1654, Fouquet, surintendant des finances de Louis XIV achète la propriété de Catherine de Beauvais, femme de chambre d'Anne d'Autriche et initiatrice amoureuse du jeune

Louis XIV. Cette luxueuse demeure entourée de jardins signés Le Nôtre préfigure déjà Vaux-le-Vicomte. On y voit passer les grands : Mazarin, le duc d'Orléans, Henriette de France, Henriette d'Angleterre, le roi Louis XIV, et les artistes : Le Brun, La Fontaine, Madame de Sévigné, Corneille, Molière. Lorsque Fouquet est arrêté par Colbert en 1661, son domaine est mis à sac, confisqué puis vendu en 1705 à une communauté religieuse.

Saint-Mandé devient une commune autonome en 1790. Si celle-ci traverse sans événement notoire le XIX<sup>e</sup> siècle puis le XX<sup>e</sup> siècle, elle est cependant mutilée à plusieurs reprises : en 1840 par les fortifications de Paris, en 1860 par la ligne de Vincennes (l'actuel tracé du RER), puis en 1929 lorsque le territoire du bois est rattaché à Paris. Dans les années 1960, on assiste à la construction du boulevard périphérique, et, il y a quelques années, à celle des murs anti-bruit qui le bordent.



Blason de Saint-Mandé

Derrière ce rempart de béton, Saint-Mandé sait préserver les immeubles bourgeois et les hôtels particuliers qui se sont construits à la fin du XIX<sup>e</sup> siècle.

## Saint-Mandé (suite...)

### **Economie**

Saint-Mandé accueille l'Institut Géographique National (ou IGN), qui possède l'un des fonds cartographiques les plus importants de France et une photothèque de plus de 3,5 millions de photos aériennes prises de 1921 à nos jours, l'ensemble étant mis à disposition du public.

### **Lieux touristiques**

#### **Monuments :**

l'Église Notre-Dame, construite entre 1883 et 1885 au 84, avenue du Général De Gaulle

l'Hôpital Bégin, construit entre 1855 et 1858 au 69, avenue de Paris

dans le cimetière nord, la stèle funéraire de Juliette Drouet qui fut la fidèle maîtresse de Victor Hugo

Institut géographique national :  
Cartothèque et Photothèque nationales, 2/4 avenue Pasteur

Zones de promenades :  
le lac de Saint-Mandé, dans le bois de Vincennes

le Parc zoologique de Vincennes est limitrophe de Saint-Mandé

### **Personnalités liées à Saint-Mandé**

Patrick Beaudoin, Maire de Saint-Mandé, Bruno Crémer, Robert Lamoureux, Charles Nungesser (aviateur), Georges Courteline etc... sont quelques unes des personnalités liées à Saint-Mandé.



Patrick Beaudoin, Maire de Saint-Mandé

## Petite « amusette »

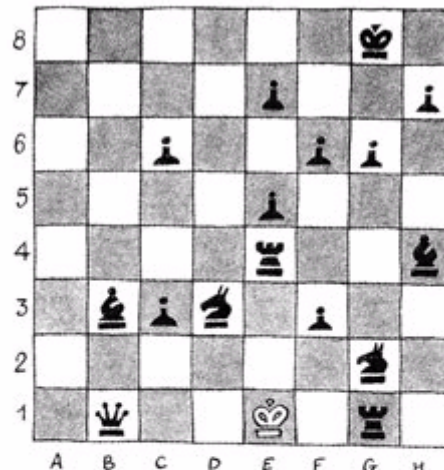


### **La difficulté du jugement d'une position...**

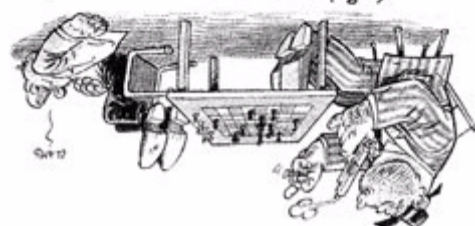
Regardez bien cette position. Le trait est aux blancs. Quelle est votre jugement de cette position ? Les blancs gagnent ? Les noirs gagnent ? La partie est nulle ? Prenez le temps de la réflexion avant de voir la solution plus loin dans ce bulletin...

## ECHECS N° 1878

PROPOSÉ PAR GAUDELETTE

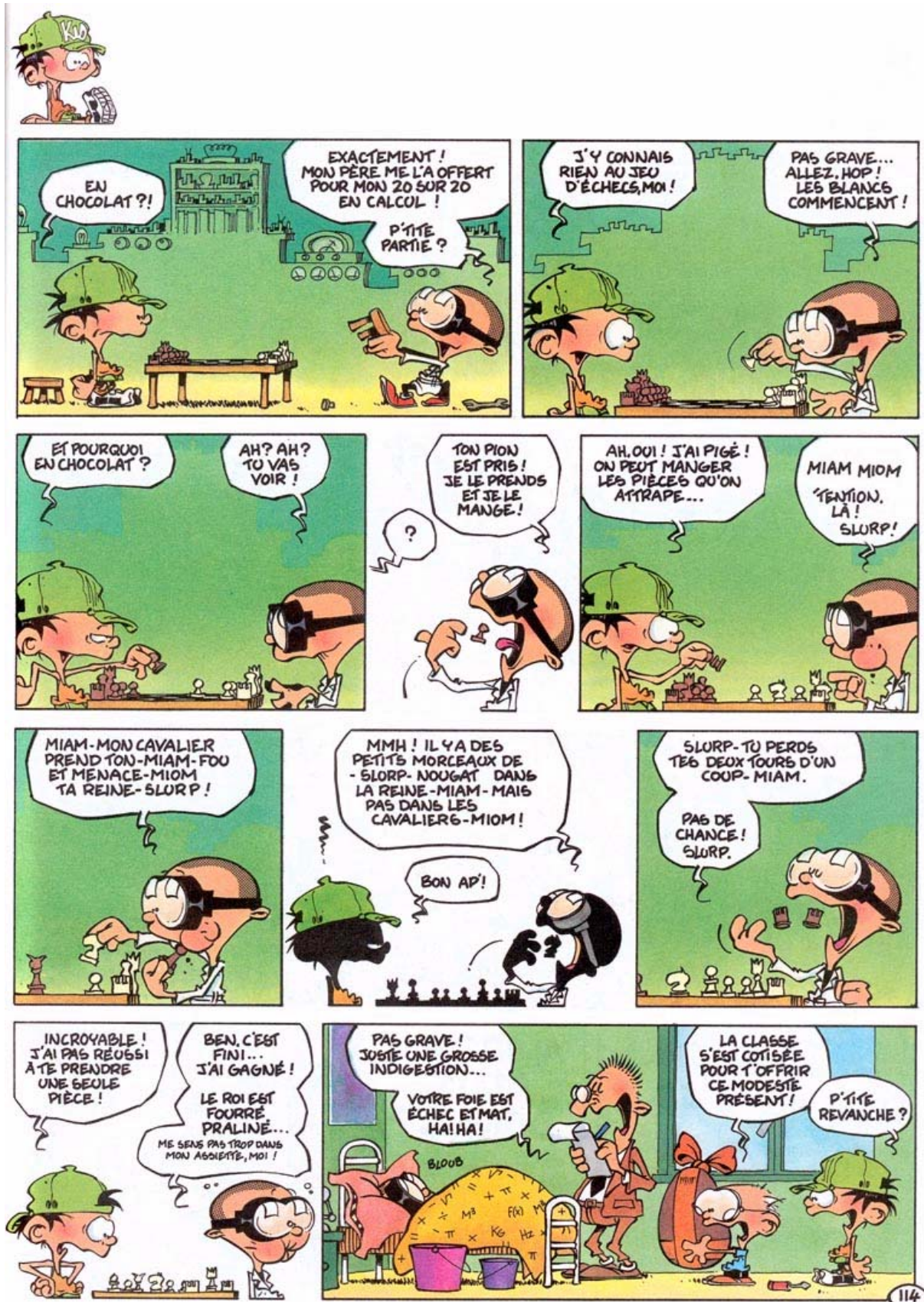


NOIRS : GARY KOUGOLOF (Ukraine)  
BLANCS : TONI CARPACCIO (Italie)  
TOURNOI DE PALERME 1994.  
LES BLANCS JOUENT ET FONT MAT EN UN COUP.  
( Pour la solution : retournez la page )



BD et jeu d'échecs

Pour vous divertir avant quelques exercices...





## Exercices

# Quelques problèmes d'échecs pour stimuler vos méninges entre deux parties !

### Un problème historique.

Les blancs jouent et font mat en trois coups. Problème de Dietrich Wasmann (milieu du 19<sup>ème</sup> siècle).



**Paul Morphy** (génie des échecs du 19<sup>ème</sup> siècle) mit près d'une heure à le résoudre vers 1860.

**W.Steinitz** (1<sup>er</sup> champion du Monde officiel du jeu d'échecs) pensa que la position était incorrecte après une demi heure de réflexion vers 1890.

**Sam Loyd** (génie de la composition aux échecs) pensa également que la position était erronée quand on lui présenta vers 1890

En 1945, **Alekhine** (génie des échecs des années 1930) mis quelques secondes à résoudre ce problème. Et s'étonna que Morphy ait mis autant de temps à en trouver la clé.

**Fritz 8**, logiciel pour PC à 40 EUR se trompe, et indique mat en 4 coups. Un bon espoir pour l'espèce humaine !  
Et vous ?

*Solution dans le numéro 22 de janvier 2006 du bulletin du Cavalier de la Tourelle.*

### Suite de « l'amusette »



Ca y est ? Vous avez votre propre opinion ? Bien, alors lisez la suite...

Durant un tournoi, la position de gauche se produisit. Un amateur qui flânait d'échiquiers en échiquiers, chuchota à un ami : « Le pion noir en a2 va aller à Dame, et les blancs ne peuvent absolument rien faire pour l'arrêter, ainsi les Noirs sont gagnant dans cette position ! »

Son ami, un joueur plus fort, n'était pas d'accord avec lui : « Réveille toi un peu ! Si les blancs jouent **1.Th5-h7 ! a2-a1=D** **2.Th7xb7+ Rb4-a3** **3.Tb7-a7+ Ra3-b2** **4.Ta7xDa1 Rb2xa1** et les blancs gagnent facilement ! »

Mais ces deux spectateurs n'étaient pas au bout de leurs peines. En effet le joueur avec les blancs, un joueur expert, étudia la position quelques temps puis abandonna ! Il tendit sa main à son adversaire et lui dit : « Cette position est sans espoir, vraiment. Après **1.Th5-h7 !** Vous jouez **1....Rb4-a5** **2.Th7xb7 Ra5-a6** **3.Tb7-b8 Ra5-a7** et je ne peux pas vous empêcher de faire Dame au prochain coup. Aussi les Noirs sont gagnant !

Son adversaire, qui était un joueur encore plus fort, accepta l'abandon de son adversaire, puis, à la grande surprise du joueur avec les blancs il ajouta : « J'étais sur le point d'abandonner moi-même ! En effet, après **1.Th5-h7 ! Rb4-a5** vous jouez simplement **2.Th7-h8 !** Puis après **Th8-a8+** contre lequel je ne peux rien faire, vous gagnerez le pion « a ». Conclusion : la partie est gagnante pour les blancs ! »

Enfin, un Grand Maître passant par là, regarda la position et ajouta : Pourquoi les blancs ont abandonné alors que la partie est nulle ?

Les quatre intervenants précédents étaient sous le choc de cette nouvelle révélation ! Le Grand Maître ajouta : « En effet après **1.Th5-h7 !** Les noirs jouent **1....a2-a1=D !** **2.Th7xb7+ Rb4-a3** **3.Tb7-a7+** et maintenant **3....Ra3-b4 !!** Car après le coup forcé **4.Ta7xa1** c'est pat et la partie est nulle ». Puis le Grand Maître continua son chemin sous les yeux ébahis de sa petite assistance !

Et vous ? Quelle était votre opinion ?...

*(Traduit du site de Chessbase).*