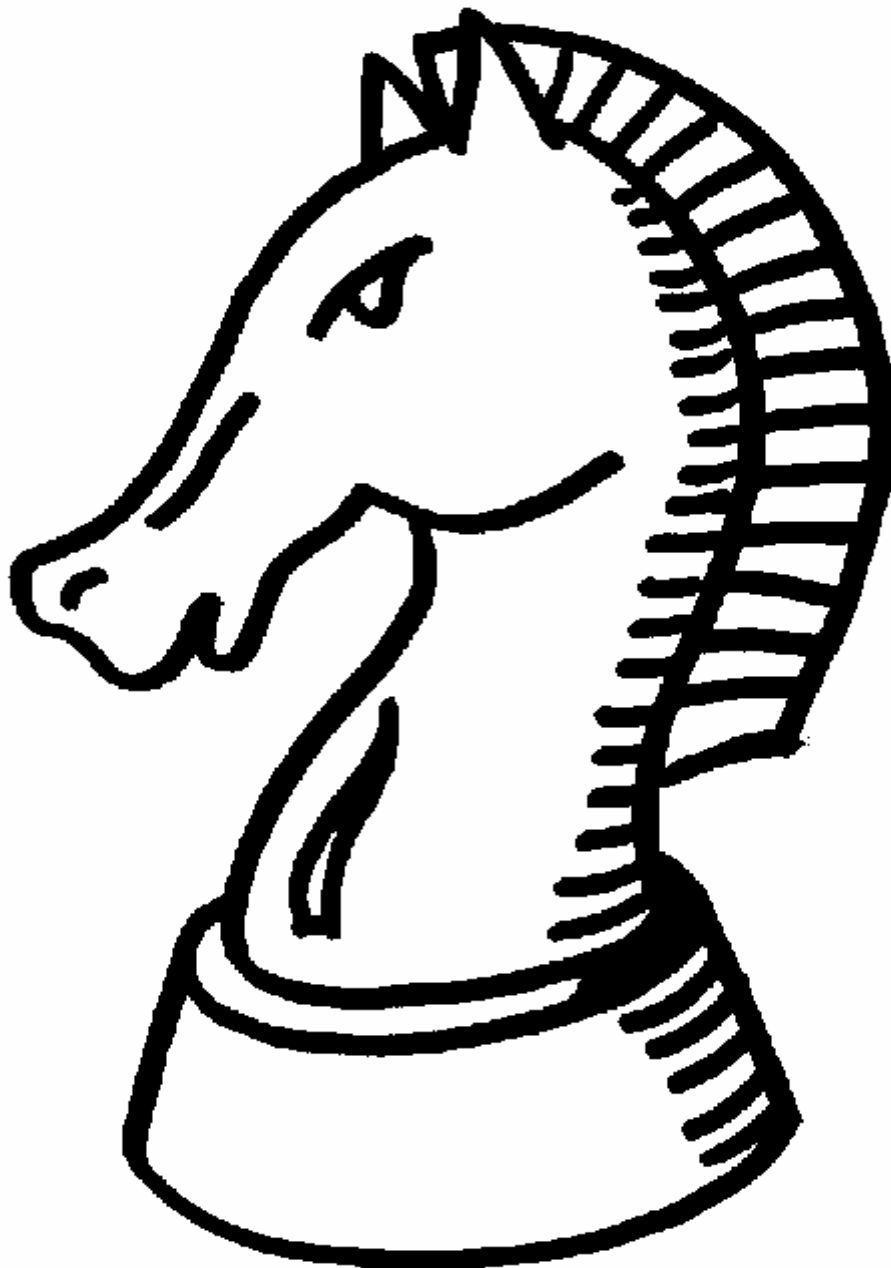


Le Cavalier de la Tourelle



Bulletin N°9
Juin - Juillet - Août 2004

Editorial :

Vous tenez entre vos mains le dernier bulletin de la saison. Comme le prochain ne sera disponible qu'en septembre, celui-ci est un peu plus épais que d'habitude ! Nous espérons que cette saison fut satisfaisante pour vos résultats échiquéens.

Durant le week-end du sport à Saint-Mandé (5 et 6 juin) a eu lieu deux événements importants pour notre association :

L'assemblée générale de notre club qui s'est tenue le samedi 6 juin 2004 dans le centre Pierre Cochereau en présence du Député Maire de Saint-Mandé : Monsieur Patrick Beaudouin, ainsi que le tournoi de fin d'année des enfants le lendemain. Vous trouverez ici un compte-rendu détaillé de ces deux manifestations.

En vous souhaitant à tous et à toutes d'excellentes vacances estivales et en espérant vous revoir à la rentrée en septembre pour une nouvelle saison !

Bien amicalement,

Maria et Jean-Olivier



À l'occasion de l'assemblée générale, deux diplômes exceptionnels ont été remis :
À Monsieur Patrick Beaudouin, diplôme de reconnaissance pour les efforts importants de la
mairie de Saint-Mandé pour aider notre association.

À Yvonne Lebrun-Marlier, diplôme de reconnaissance pour son exceptionnel travail de
bénévole auprès des enfants.



Quelques conseils de tournois pour ceux qui souhaitent progresser encore cet été :

Nous vous proposons 3 tournois au mois de juillet.

Pour plus de précisions vous pouvez vous adresser à Maria.

Les annonces d'autres tournois se trouvent par exemple sur le site Internet de la Fédération Française des Echecs à l'adresse suivante :

<http://www.echecs.asso.fr/Tournois.aspx>

Tournoi de Bagneux :

Renseignements à l'adresse Internet suivante : <http://perso.wanadoo.fr/echecs.bagneux/bagneux/index.htm>

Du 4 au 9 juillet 2004, avec la possibilité d'un encadrement sur place, tournoi international pour les jeunes de 6 à 16 ans.

Du 12 au 18 juillet 2004, Open international.

Tournoi de Saint-Lô :

Renseignements à l'adresse Internet suivante : <http://echecsaglo.free.fr/>

Du 8 au 16 juillet 2004, Open international jeune, également avec un encadrement sur place.

Championnat de Paris :

Du 3 au 11 juillet, il s'agit de l'événement du mois de juillet en région parisienne. Avec plusieurs tournois adaptés au niveau de chacun (du débutant au Grand Maître). Remarque : en semaine les rondes se jouent le soir à 18h30.

Renseignements à l'adresse Internet suivante : <http://www.idf-echecs.com/>



Cavalier de la Tourelle Saint-Mandé

Assemblée Générale Ordinaire du 5 juin 2004

1. Allocution de bienvenue

Le Président Jean Boggio, au nom de M. le Député-Maire et de M. l'adjoint au Maire chargé des sports, qui se partagent entre les manifestations sportives de ces deux jours, accueille les participants.

Il tient à remercier au nom du club Monsieur le Député-Maire pour la sollicitude qu'il témoigne à l'égard de notre club (prêt de salles, subvention, visites).

Il informe l'Assemblée du succès des démarches accomplies auprès de la Direction Départementale de la Jeunesse et des Sports (DDJS) : agrément Jeunesse et Sports, qui lui donne accès au Fond National de Développement du Sport (FNDS) et le renouvellement de l'agrément Jeunesse et Education Populaire. Ces démarches se sont déroulées dans la plus grande sollicitude de la part de services peu habitués au Sport « Echecs ».

Il présente les principales activités du club, en termes de formation, de compétitions, et aussi les nécessaires projets à mener dans l'avenir.

❖ formation

8 heures par semaine (mercredi et samedi de 14 h à 18 h) par Maria Leconte, assistée par Yvonne Lebrun-Marlier,

1 heure par semaine par Philippe Dornbusch (samedi de 14 h à 15 h),
Prestation au lycée Hélène Boucher par Léon Jollès.

❖ compétitions

Remerciements aux formidables capitaines et accompagnateurs, en particulier Bruno BLIN qui a conduit le minibus une journée lors des qualifications de Livry-Gargan.

Le point sera fait par le Secrétaire.

❖ projets pour l'avenir du club

Classe de sport-études ? Echecs au bac...

Financement des déplacements et de l'entraînement de nos joueuses de haut niveau.

Formation des parents.

2. Point sur les compétitions

Les classements ELO et ELO FIDE ont évolué positivement.

Pour les compétitions jeunes, il faut féliciter l'équipe de N3 jeunes qui terminant première de son groupe monte enfin dans la N2 nouvelle manière, et l'équipe de N5 jeunes qui accède à la N4 jeunes.

Nous avons engagé aussi, dans les championnats d'adultes :

Une équipe en N2, repêchée à la suite de trois désistements, qui a terminé 11^{ème} sur 12 et qui descend donc en N3 l'an prochain,

Une équipe en N4 qui a terminé 1^{ère} de sa poule, mais 2^{ème} au départage : elle devrait se maintenir en N4, sauf désistements très improbables.

Une équipe en coupe de France éliminée en 32^{ème} de finale

2 équipes en Critérium (Roi et Tour) dont la seconde a pu se qualifier pour les phases finales mais a dû renoncer à les disputer par manque de joueurs. Même chose pour une équipe de critérium des enfants de moins de 14 ans qui a du faire forfait en demi-finale.

Nous avons été absents d'autres compétitions telles que la N5, la Coupe de la fédération ou la Coupe 2000.

Mais pour la première fois de l'histoire du club, nos filles ont joué le championnat de France féminin par équipe (8^{ème} place).

Au début de saison, le nombre de joueurs potentiels pour les équipes engagées était important et tout le monde n'a pu jouer autant qu'il le souhaitait. Il faut donc s'interroger de nouveau sur l'opportunité d'engager une équipe en N5 l'an prochain : trouver un capitaine et des joueurs.

Une autre activité primordiale pour le club est la formation, assurée par Maria Leconte, assistée par Yvonne Lebrun Marlier et maintenant par Philippe Dornbusch: formation des enfants le mercredi et le samedi avec toujours autant de succès

Pour terminer, le Secrétaire indique que cette saison s'est déroulée dans une excellente ambiance et aussi souhaite de nouveau lancer un appel à volontaires pour le rôle de capitaine. C'est indispensable pour assurer la présence du club dans plus de compétitions.

Quitus voté à l'unanimité.

3. Rapport financier

Le rapport financier est lu en séance. Le contrôleur aux comptes, Maurice Pair, fait le compte rendu de son contrôle.

Quitus voté à l'unanimité.

4. Cotisations 2004 - 2005

Les cotisations suivantes sont décidées par l'AG.

Cotisation senior : 40 euros, 25 euros à partir de 60 ans, 15 à partir de 80 ans.

Demi-tarif (à compter du 1^{er} avril 2005) : respectivement 20 euros et 13 euros.

Jeunes : 45 euros par heure de cours hebdomadaire en période scolaire.

Licence : non connu au moment de l'assemblée.

Frais Kilométrique : ramenés à 0,23 euro par km pour s'aligner sur la Fédération. Sur ce point, il est donné la possibilité aux accompagnants et aux joueurs de remettre des notes de frais de déplacement (avec justificatifs) au trésorier et soit de demander le remboursement, soit de déclarer faire don de la somme, auquel cas ils bénéficieront d'un document leur permettant de déduire de leur déclaration de revenus 60% des sommes.

5. Quitus

L'Assemblée Générale donne quitus au bureau exécutif pour la saison 2003 – 2004.

6. Election du Conseil d'Administration

Sont élus au Conseil d'Administration :

Mme Chiche, représentante légale de Samuel Chiche
Alexis Bayart
Jean Boggio
Daniel Estevez
André Jardry
Michel Ruimy
Bertrand Materre
Georges Mos
Charles-Henri Rouah
Laurent Bénichou
Franck Crudo
Fabrice Mondon

7. Election du Bureau

Le Conseil d'Administration se réunira ultérieurement.



Le symbole des olympiades du jeu d'échecs en 1986 à Dubaï.

Après l'assemblée générale...

Un tournoi de parties rapides a été organisé, en voici le résultat. Une surprise, c'est Bertrand Materre qui le remporte devant des adversaires plus forts sur le papier. Bravo Bertrand !

PI	Nom	Rapide	Cat.	Fede	Ligue	Rd01	Rd02	Rd03	Rd04	Rd05	Pts	Bré.	Per.	Cum.
1	MATERRE Bertrand	1780	Sen	FRA	IDF	+2N	-3B	+13N	+8B	+4N	4	13,5	2140	11
2	CONGIU Mathilde	2030	Min	FRA	IDF	-1B	+5N	+9B	+10N	+3N	4	13	2019	10
3	BOSEL Gunter	1980	Sen	FRA	IDF	+5B	+1N	=4B	+7N	-2B	3,5	14,5	2009	12,5
4	LE MOING Herve	1911	Sen	FRA	IDF	+16B	+9N	=3N	+6B	-1B	3,5	13	1901	12,5
5	PAIR Maurice	1680	Sen	FRA	IDF	-3N	-2B	+15N	+13B	+11N	3	11,5	1852	6
6	GIRAUD-BIT Pierre	2020	Sen	FRA	IDF	+8N	=12B	+11N	-4N	=7B	3	11	1862	10,5
7	CAPDEVIELLE Yves	1900	Sen	FRA	IDF	+15N	=11B	+12N	-3B	=6N	3	10,5	1850	10,5
8	ESTEVEZ Daniel	1750	Sen	FRA	IDF	-6B	+14N	=10B	-1N	+12B	2,5	11,5	1820	6,5
9	MOS Georges	1480	Sen	FRA	IDF	+13N	-4B	-2N	=14B	+16N	2,5	11	1754	7
10	MONDON Fabrice	1973	Sen	FRA	IDF	-11N	+15B	=8N	-2B	+14N	2,5	10	1668	6,5
11	EMSALEM Marc	1560	Sen	FRA	IDF	+10B	=7N	-6B	=12N	-5B	2	11,5	1809	8
12	RUIMY Michel	1830	Sen	FRA	IDF	+14N	=6N	-7B	=11B	-8N	2	10,5	1674	8
13	HOHNER Frederic	1830	Sen	FRA	IDF	-9B	+16N	-1B	-5N	+15B	2	10,5	1516	5
14	TAK-TAK Lotfi	1499	Sen	FRA	IDF	-12B	-8B	+16N	=9N	-10B	1,5	9,5	1557	4
15	BOURGEOIS Jean-Michel	1499	Sen	FRA	IDF	-7B	-10N	-5B	+16B	-13N	1	10,5	1536	2
16	BETTENCOURT Jean-Jacques	1499	Sen	FRA	IDF	-4N	-13B	-14B	-15N	-9B	0	9,5	908	0

Puis une vingtaine de participant ont assisté au buffet, qui s'est terminé par un tournoi de blitz remporté par Mathilde Congiu.



Le choix du futur logo pour notre club :



N°1



N°2



N°3

Vous aviez le choix entre les trois propositions que nous avons reçues. Merci aux candidats pour leurs propositions. Voici le résultat du vote et la conclusion :

111 membres dans le club de Saint-Mandé et 73 votants (participation de 66 %)

Logo N°1 (Denis Idelson) : 14 votes (19%)

Logo N°2 (Nastassia Resal) : 5 votes (7%)

Logo N°3 (Daniel Estevez) : 54 votes (74%)

C'est donc le logo N°3 qui a été largement plébiscité. Mais il y a eu une suite... En effet, de nombreux votants nous ont fait des remarques au sujet du futur logo, et Alexis Bayart l'a retouché pour obtenir la version suivante définitive (avec différentes couleurs):



C'est donc ce logo que vous retrouverez dès maintenant dans les courriers du club, des futurs T-shirts etc... Il est moderne et aux couleurs de notre ville !



Information importante : les cours pour enfants se termineront le samedi 26 juin !

4^{ème} tournoi des jeunes de Saint-Mandé :

Dimanche 6 juin a eu lieu le 4^{ème} tournoi des jeunes de Saint-Mandé. 37 enfants avaient fait le déplacement.

Cette année, pour la première fois, nous avons accueilli 5 enfants venant d'autres clubs : 4 enfants de Bourg-La-Reine et un enfant de Paris Ouverture qui s'inscrira l'année prochaine dans notre association.

Une grosse surprise au classement général : 3 poussins devancent des enfants plus âgés et plus expérimentés. Bravo à tous les trois !

Voici le classement final (grille américaine) :

Pl	Club	Nom	Rapide	Cat.	Rd01	Rd02	Rd03	Rd04	Rd05	Rd06	Pts	Bré.	Per.	Cum.
1	St Mandé	COHEN-CODAR Ariel	1140	Pou	+19B	=18N	+26B	+16N	+5B	+2N	5,5	18	1656	18,5
2	Paris Ouv.	BRUNIER Jules	1350	Pou	+3N	+8B	+5N	+15B	+6N	-1B	5	22,5	1571	20
3	St Mandé	BLIN Jean-Baptiste	1010	Pou	-2B	+27N	+13B	+17N	+12B	+6B	5	19	1534	15
4	Bg la Reine	CAUZARD Xavier	1570	Pup	+31N	+9B	-7N	+11B	+15N	+8B	5	19	1477	17
5	St Mandé	PEUROU Valentin	1600	Ben	+11B	+20N	-2B	+10N	-1N	+15B	4	21,5	1318	15
6	St Mandé	GRACA Robert	1550	Pup	+25B	+13N	+12B	+7N	-2B	-3N	4	21	1322	18
7	St Mandé	KOVALKOV Theodore	1330	Ben	+23B	+10N	+4B	-6B	-8N	+17N	4	20	1413	16
8	Bg la Reine	RAZAKARIVONY Ilo	1160	Pup	+27B	-2N	+29B	+25N	+7B	-4N	4	18	1358	15
9	St Mandé	TESSIER Romain	1199	Ben	+24B	-4N	+23B	=12N	+16B	=13N	4	18	1321	14
10	Bg la Reine	RAZAKARIVONY Avosa Ny Aro	1150	Pou	+32N	-7B	+19N	-5B	+22N	+21B	4	17	1325	13
11	St Mandé	IDELSON Denis	1120	Pou	-5N	+35B	+28B	-4N	+20B	+25N	4	16	1371	12
12	St Mandé	DAHMANE Ramy	1140	Min	+28N	+21B	-6N	=9B	-3N	+31B	3,5	18	1258	13,5
13	St Mandé	DENAIS Martin	1180	Pou	+36N	-6B	-3N	+33B	+31N	=9B	3,5	17	1206	11,5
14	St Mandé	BALLEUR Clement	1270	Ben		+37N	-30B	+29N	=25B	+26N	3,5	11,5	1239	10
15	St Mandé	BAYART Jules	1260	Ppo	+29B	+30N	+18B	-2N	-4B	-5N	3	19	1313	15
16	St Mandé	MAS Oscar	1009	Pou	+17B	=26N	+20B	-1B	-9N	=18N	3	18,5	1240	13
17	St Mandé	LIN Julien	1290	Pup	-16N	+33B	+22N	-3B	+26N	-7B	3	17,5	1133	11
18	St Mandé	LECONTE Nicolas	1330	Ppo	+33N	=1B	-15N	-21B	+19N	=16B	3	17,5	1120	11
19	St Mandé	RESAL Nastassia	870	Pup	-1N	+34B	-10B	+23N	-18B	+30N	3	17,5	1110	9
20	St Mandé	BAYART Felix	1199	Ben	+22N	-5B	-16N	+34B	-11N	+27B	3	16	1154	10
21	Bg la Reine	OLIVO-MARIN Pierre	1320	Pup	+37B	-12N	-25B	+18N	+30B	-10N	3	15	1140	11
22	St Mandé	LIN William	1090	Ppo	-20B	+24N	-17B	+28N	-10B	+32N	3	14,5	1116	9
23	St Mandé	MICNER Julien	1010	Pou	-7N	+32B	-9N	-19B	+35N	+28B	3	14	1081	8
24	St Mandé	VANDIER Maxence	1009	Ppo	-9N	-22B	-34N	+36B	+33N	+35B	3	12	1064	6
25	St Mandé	TESSIER Maxime	1099	Pup	-6N	+36B	+21N	-8B	=14N	-11B	2,5	19	1173	10
26	St Mandé	GRIGORIAN Roudolph	1240	Pou	+35N	=16B	-1N	+30N	-17B	-14B	2,5	17,5	1083	11,5
27	St Mandé	VINCENDON Valentin	1009	Pou	-8N	-3B	-33N	EXE	+29B	-20N	2	17	817	4
28	St Mandé	AMAR Samuel	810	Pou	-12B	EXE	-11N	-22B	+37N	-23N	2	16,5	834	6
29	St Mandé	MEIERS Alexandre	1009	Pou	-15N	+31B	-8N	-14B	-27N	EXE	2	16	894	5
30	St Mandé	TERRADOT Francois	1040	Ppo	+34N	-15B	+14N	-26B	-21N	-19B	2	15,5	1033	10
31	St Mandé	BEAUDOUIN Louis	1099	Pup	-4B	-29N	+35B	+32N	-13B	-12N	2	15	1021	7
32	St Mandé	GRIGORIAN Eugenie	930	Pup	-10B	-23N	EXE	-31B	+34N	-22B	2	15	806	5
33	St Mandé	LIN Yoann	1009	Ppo	-18B	-17N	+27B	-13N	-24B	+36N	2	14	1031	5
34	St Mandé	LEDOUX Gael	1009	Pou	-30B	-19N	+24B	-20N	-32B	+37N	2	12,5	906	5
35	St Mandé	MEYNIEL Pierre	1009	Pou	-26B	-11N	-31N	+37B	-23B	-24N	1	14,5	800	3
36	St Mandé	VANDIER Victor	1009	Pou	-13B	-25N	-37B	-24N	EXE	-33B	1	14	361	1
37	St Mandé	LIPINSKI Philippe	1009	Pou	-21N	-14B	+36N	-35N	-28B	-34B	1	11,5	814	4

Résultats par catégorie :

1^{er} Minime Ramy Dahmane

1^{er} Benjamin Valentin Peurou

1^{er} Pupille Xavier Cauzard

1^{er} Poussin Avosa Ny Aro Razakarivony

1^{er} Petit poussin Jules Bayart

Meilleur 1^{ère} année Oscar Mas

1^{ère} fille Nastassia Resal

Deux prix spéciaux pour les plus jeunes : Yoann Lin et Maxence Vandier.

Petit reportage photographique sur le tournoi



Duel entre deux frères Lin (William et Julien)

Vue générale du tournoi.



Les trois premiers du classement général Jean Baptiste, Ariel et Jules. Photo de droite : Nicolas contre Jules, décisive pour la première place des petits poussins.



Ariel, le vainqueur du tournoi.

Vue générale du tournoi.

Tournoi de Lisieux



Le dimanche 16 mai a eu lieu le 5^{ème} tournoi de parties rapides de Lisieux. L'organisateur, notre ami Marc Santerne, ayant offert l'inscription au enfants et accompagnateurs de Saint-Mandé, c'est donc 9 personnes de notre club qui ont joué ce tournoi sur un total de **194 participants**.

Ce déplacement en Normandie a donné d'excellentes idées de futurs week-ends aux adultes qui se sont rendus sur place dans cette région très accueillante.

Ce tournoi possède également une caractéristique : les prix féminins sont exceptionnels pour un tournoi rapide. 7 Maîtres Internationaux et 3 Grand Maîtres Internationaux (dont Maria) avaient fait le déplacement, ainsi que des joueurs venant de toute la France (Strasbourg, Montpellier etc...). Notons également que la moitié des participants sont des enfants. Voici le résultat de nos joueurs (tournoi gagné accessoirement par le Maître International Breton Jean-Pierre Leroux avec 8 ½ sur 9 points possible !).

- 11^{ème} Jean-Olivier Leconte ELO 2260 avec 6 ½ sur 9 – Performance à 2258 ELO
- 19^{ème} Maria Leconte ELO 2400 avec 6 ½ sur 9 – Performance à 2220 ELO (Obtient un prix dans sa catégorie)
- 51^{ème} Philippe Dornbusch ELO 1790 avec 5 ½ sur 9 – Performance à 1886 ELO (Obtient un prix dans sa catégorie)
- 129^{ème} Ariel Cohen-Codar ELO 1140 avec 4 sur 9 – Performance à 1401 ELO (Obtient un prix dans sa catégorie)
- 144^{ème} Alexis Bayart ELO 1499 avec 3 ½ sur 9 – Performance à 1291 ELO
- 147^{ème} Nicolas Leconte ELO 1330 avec 3 ½ sur 9 – Performance à 1265 ELO (Gagne une médaille)
- 148^{ème} Jules Bayart ELO 1260 avec 3 ½ sur 9 – Performance à 1253 ELO (Gagne une médaille)
- 167^{ème} Félix Bayart ELO 1199 avec 3 sur 9 – Performance à 1133 ELO (Gagne une médaille)
- 175^{ème} Isabelle Cohen-Codar ELO 1499 avec 2 ½ sur 9 – Performance à 1093 ELO

*Un grand merci à Marc pour sa gentillesse et son organisation sans faille.
Nous viendrons encore plus nombreux l'année prochaine !*



Photo en haut à gauche ; Marc Santerne, un organisateur heureux.

Photo en haut à droite ; les participants de Saint-Mandé (moins Philippe), heureux !

Photo de gauche : Philippe Dornbusch en pleine réflexion (il semble également heureux, il a un grand sourire aux lèvres !!)

Photo ci-contre : Ariel a gagné son premier prix en espèce dans un tournoi (30 euros sauf erreur) ! Bravo ! Une carrière de professionnel s'ouvre à lui ?

Premier tournoi d'échecs des familles

Dimanche 2 mai 2004, le club d'échecs du Cavalier de la Tourelle a organisé une compétition originale : son premier tournoi d'échecs par équipe de deux joueurs de la même famille (dont au moins un enfant).

En effet, notre sport nous permet de mélanger tous les âges et tous les niveaux.

Oui, car le sens de la compétition est au sein du jeu d'échecs, et a été reconnu comme étant un sport depuis quelques années.

Ainsi, dans une ambiance très chaleureuse, 12 équipes se sont affrontées sur l'échiquier.

Beaucoup de papas ou de mamans ont du coucher leur Roi face aux assauts d'enfants hauts comme trois pommes !



Tous les enfants sont membres du Cavalier de la Tourelle, et pour la plupart déjà habitués à la compétition, ce qui n'était pas toujours le cas pour les adultes.

Un pot de l'amitié a eu lieu à l'issue de la remise des prix. Tous les participants ont été enchantés par cette compétition, et certains adultes ont franchi le pas et vont suivre des cours dans notre association.

Voici le classement de cette compétition :

1^{er} ex-aequo, l'équipe de Jean-Olivier Leconte et Nicolas (7 ans) et l'équipe de Alain et Ariel Cohen-Codar (8 ans), suivi de près par l'équipe de Matthieu et Robert Graca (12 ans) qui se classe 3^{ème}.

La devise de la Fédération Internationale des Echecs « Gens una sumus » (nous sommes une famille) a ainsi été brillamment confirmée !



Classement interne du club de Saint-Mandé (début juin 2004)

Rang	Nom	Prénom	Total points	Titre
1	Cohen-Codar	Ariel	1634	Maître Fou
2	Grigorian	Roudolph	1607	Maître Fou
3	Leconte	Nicolas	1570	Maître Fou
4	Denais	Martin	1364	Fou
5	Resal	Nastassia	1148	Grand Maître Cavalier
6	Blin	Jean-Baptiste	974	Maître Cavalier
7	Ayoub	Thomas	900	Maître Cavalier
8	Bayart	Jules	866	Maître Cavalier
9	Idelson	Denis	842	Maître Cavalier
10	Mas	Oscar	788	Cavalier
11	Terradot	Guillaume	771	Cavalier
12	Terradot	François	760	Cavalier
13	Lin	Julien	721	Cavalier
14	Tessier	Romain	714	Cavalier
15	Balleur	Clément	700	Cavalier
16	Mattiuz	Raphaël	675	Cavalier
17	Wichegrod	Marc	650	Cavalier
18	Patrouilleau	Gautier	643	Cavalier
19	Guez	Barbara	601	Cavalier
20	Ayoub	Augustin	594	Grand Maître Pion
21	Lin	William	498	Grand Maître Pion
22	Vandier	Maxence	459	Grand Maître Pion
23	Vincendon	Valentin	439	Grand Maître Pion
24	Maugein	Antoine	426	Grand Maître Pion
25	Tessier	Maxime	407	Grand Maître Pion
26	Grigorian	Eugénie	401	Grand Maître Pion
27	Dahmane	Ramy	400	Maître Pion
28	Lipinski	Philippe	332	Maître Pion
29	Beaudouin	Louis	315	Maître Pion
30	Amar	Samuel	280	Maître Pion
31	Jean	Nicolas	249	Pion
32	Alexeev	Daniel	243	Pion
33	Vandier	Victor	243	Pion
34	Lucas	Benjamin	211	Pion
35	Meiers	Alexandre	202	Pion
36	Rebibo	Maxime	194	Pion
37	Alloul	Larry	188	Pion
38	Douïeb	Adam	180	Pion
39	Leroux	Judith	168	Pion
40	Planquart	Maxence	145	Pion
41	Micner	Julien	118	Pion
42	Bayart	Felix	110	Pion
43	Chiche	Ariel	94	Pion
44	Touillet	Alexis	78	Pion
45	Meyniel	Pierre	77	Pion
46	Franquelin	Quentin	16	Pion

A l'issue du tournoi de fin d'année pour les enfants, des diplômes ont été distribués en fonction du titre indiqué sur ce tableau.

Quelques précisions : Les points sont gagnés en fonction de l'assiduité, l'effort que fournit l'enfant, son niveau de jeu, etc...

Les points sont acquis pour l'année suivante.

Ce classement interne concerne les enfants qui ne font pas partie du groupe des débutants de Philippe Dornbusch. Les enfants de Philippe auront directement le diplôme pion. De plus ce classement ne concerne que les enfants ayant un classement ELO de la Fédération Française des Echecs inférieur à 1500 et ne faisant pas partie du groupe des plus forts de Maria (de 16h00 à 18h00 le mercredi ou le samedi).

Schachdorf Ströbeck

village international d'échecs



Situé à 8 Km au Sud-ouest d'Halberstadt, en ex-Allemagne de l'Est (à 170 Km de Berlin), Ströbeck est un gros village de 1200 habitants, situé dans le " Sachsen-Anhalt ", une des 5 nouvelles régions fédérales (Bundesländer) de l'ex-RDA.

L'administration de Ströbeck s'est rassemblée avec 5 autres villages depuis 1994. Cette administration est basée à Ströbeck mais les 1200 habitants de ce village ont leur propre maire.

Vivant pendant des siècles essentiellement de l'agriculture où travaillaient encore plus de 200 personnes avant 1989, les deux grosses fermes appartiennent aujourd'hui à 2 agriculteurs qui n'emploient plus qu'une quinzaine de personnes.

L'architecture ancienne basée sur l'utilisation de matériaux traditionnels (bois, brique, argile...) témoigne cependant de la prospérité du village dans le passé, grâce aux restaurations entreprises depuis la chute du mur.





En 1999, Ströbeck a fêté ses 1000 ans d'histoire.

Le double nom "Schachdorf-Ströbeck" signifie village d'échecs et son enseignement est obligatoire depuis 1823. A cette époque, une bataille s'engagea pour savoir si l'enseignement des échecs serait rémunéré.

A l'école, on reçoit un plateau en cas de réussite à l'examen (obligatoire) d'échecs. Récemment, une émission télévisée a invité quelques habitants à venir accompagnés de leur plateau favori ; la plupart d'entre eux sont venus avec plusieurs jeux !

Allant même jusqu'à imprimer sa propre monnaie (sur fond de plateau d'échecs) pendant la grave crise des années 20, un parti politique « échecs » a fourni le maire actuel, Rudi Krosch, lors des dernières élections afin de perpétuer cette tradition.

Des animations ont vu le jour comme "le groupe d'échecs vivants", qui organise des représentations partout en Europe lors de Festivités. Il s'agit d'un plateau géant avec des personnes, souvent des enfants, qui tiennent lieu de pièces. Une danse spécifique y est même jouée. (Marostica en Italie a un groupe similaire, où de vrais chevaux sont utilisés.)



Bien sûr, des tournois d'échecs sont régulièrement organisés, que ce soit au musée, dans les différents Pubs "spécialisés", ou même sur les places du village. Même si presque tous les habitants s'adonnent à ce jeu, Ströbeck n'a cependant jamais formé de grand maître.

Le tournoi annuel a lieu le week-end qui suit l'Ascension. On peut y participer par équipe de 4 personnes. Pas de grosse somme d'argent à gagner ; le prix ? un gros gâteau !

Cet article provient de l'adresse Internet suivante : <http://www.villages-culturels.com/villages/strobeck.htm>
D'autres informations sont disponibles sur le site Internet du village : <http://www.strobeck.org/>

Quelques exercices :

Solution des exercices du numéro précédent :

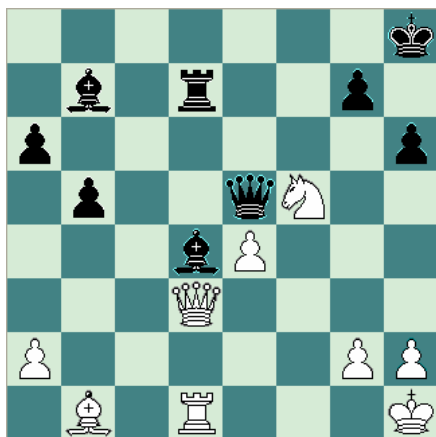
Diagramme N°1 : Le fameux mat du berger. Redoutable pour les débutants. Après la séquence de coups suivants **1.e2-e4 e7-e5 2.Ff1-c4 Cb8-c6 3.Dd1-h5**. Ici les blancs menacent de faire mat immédiatement par **4.Dh5xf7#**. Pour contrer cette menace le plus fort est ici **3...g7-g6** chassant la dame (qui ne peut pas prendre le pion en e5 qui est défendu par le cavalier en c6). La sortie de la dame par **Dd1-h5** n'est pas un bon coup. D'une façon générale, la sortie prématurée de la dame dans l'ouverture est toujours mauvaise. En effet, la dame devra dans tous les cas, face à une défense correcte, reculer. Le coup **2...Cg8-f6** (au lieu de **2...Cb8-c6** comme proposé dans l'exercice) était ici le plus fort. Les noirs attaquant le pion en e4 et empêchant la dame de venir en h5.

Diagramme N°2 : Il s'agit du piège dit de « l'Arche de Noé ». La prise du pion en d4 par la dame blanche est une erreur qui perd une pièce après la séquence de coups forcés **1.Dd1xd4 c7-c5 2.Dd4-d5** (sur une autre retraite de la dame blanche, les noirs joueraient **c5-c4** gagnant le fou en b3) **2...Fc8-e6** (la tour en a8 était en prise) **3.Dd5-c6+ Fe6-d7 4.Dc6-d5** et maintenant **4...c5-c4** gagne un fou.

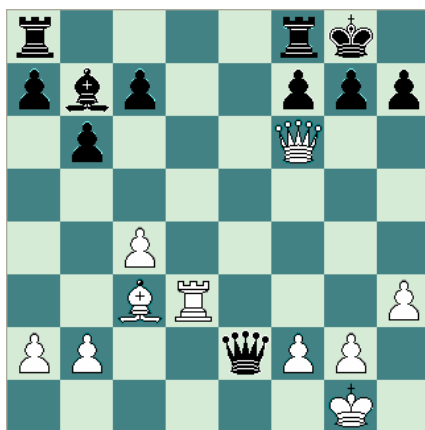
Diagramme N°3 : Toute pièce laissée ou avancée sans protection dans le camp adverse est une cible potentielle. Pour être plus concret, une armée qui envoie un soldat seul face à l'armée ennemie a peu de chance de le revoir ! Donc ici la prise du pion en e5 est un mauvais coup qui mène à la perte d'une pièce pour les blancs. **1.Cf3xe5 Dd8-d4 !** Attaque double entre le cavalier en e5 et la tour en a1. Les noirs vont gagner une des deux pièces.



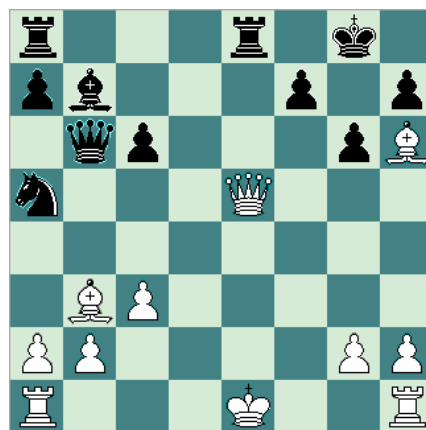
Comme vous avez du temps pour réfléchir (tout l'été !) les exercices que nous vous présentons dans ce numéro sont un peu plus difficiles que d'habitude... Prenez le temps, et vous aurez le plaisir intellectuel de trouver la solution !



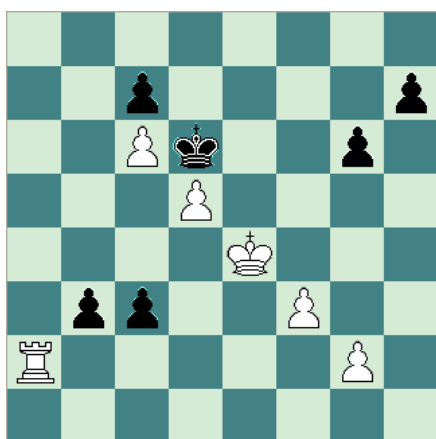
N°1 (****)



N°2 (****)



N°3 (****)



N°4 (****)

N°1 : Aux noirs de jouer. Comment faire pour ne pas perdre une pièce ?

N°2 : Aux noirs de jouer. Que faites-vous ?

N°3 : Cette position semble désespérée pour les blancs. En effet leur dame est clouée. Abandonnez-vous avec les blancs au trait ?

N°4 : Les pions noirs sont féroces. Rien ne semble pouvoir les arrêter. Que jouez-vous avec les blancs ? Abandon ? Non ! Prenez le temps de la réflexion !