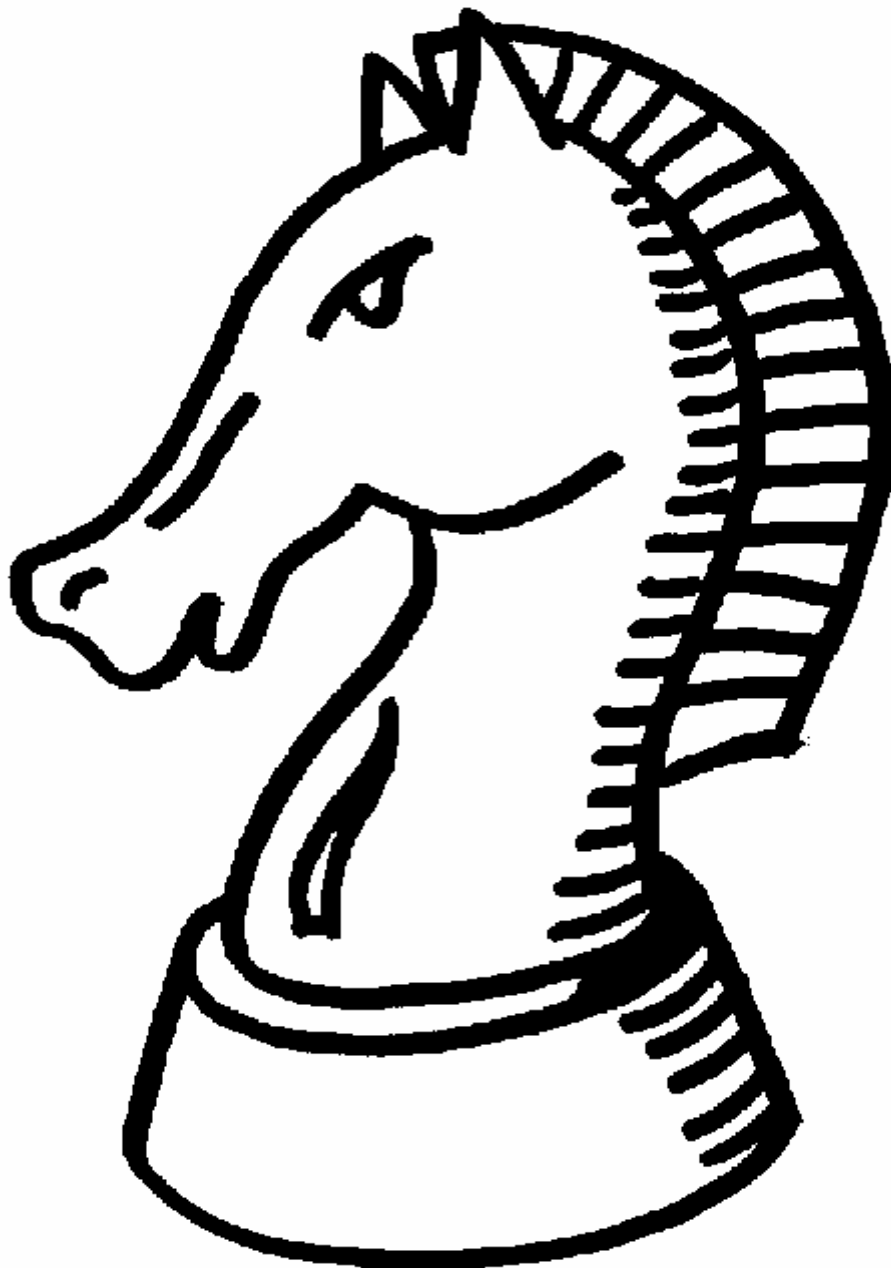


# *Le Cavalier de la Tourelle*



**Bulletin N°8**  
Avril - Mai 2004

## Editorial :

Plusieurs bonnes nouvelles au cours de ces deux derniers mois et nous pouvons faire quelques bilans avec la fin de saison qui approche. Remarquez que ces bonnes nouvelles concernent toutes les jeunes joueurs du club de Saint-Mandé !

Après beaucoup de suspens, l'équipe de Nationale III jeune se qualifie en Nationale II à l'arraché (avec deux points d'avance au départage devant Reims). L'équipe de Nationale V jeune est en bonne voie pour accéder également à la division supérieure. L'équipe de critérium des moins de 14 ans continue et s'est qualifiée pour les ¼ de finale du championnat d'Ile de France. Enfin pour terminer avec les jeunes, lors du dernier championnat de France à Reims (qui vient juste de se terminer) Torrente Thaly prend une méritée médaille de bronze dans la catégorie poussine ! Ouf ! Beaucoup de bonnes choses pour les enfants de Saint-Mandé.

Pour les adultes, l'équipe de Nationale II redescend logiquement en Nationale III. L'opposition des équipes professionnelles et semi professionnelles que nous avons rencontrées était trop forte. L'équipe de Nationale IV adulte échoue de peu pour la montée en Nationale III.

*Maria & Jean-Olivier*



L'assemblée générale du club aura lieu le samedi 5 juin 2004 vers 14h00. Elle sera précédée d'une réunion avec les parents vers 13h00. A l'issue de cette assemblée générale un buffet vous sera proposé. **Le club recherche des volontaires pour l'organiser**, merci de vous mettre en relation avec Jean Boggio. Ce buffet sera l'occasion de féliciter les joueurs pour leurs résultats et en particulier l'équipe de Nationale III jeune.

Le lendemain aura lieu le 4<sup>ème</sup> tournoi jeune de Saint-Mandé, nous en profiterons pour remettre les diplômes de fin d'année aux enfants.

Réservez votre premier week-end de juin et venez nombreux !



***La publicité aime le jeu d'échecs !***

## L'équipe de Nationale III jeune

C'est une des bonnes nouvelles du mois d'avril : notre équipe de Nationale III jeune accède enfin à la division supérieure ! Bravo et merci à tous les joueurs et accompagnateurs de l'équipe. La prochaine étape est maintenant la montée dans « l'élite », à savoir la Nationale I jeune !



*L'équipe de Saint-Mandé (à gauche sur la photo), lors du dernier match contre Lutèce Echecs.*

Pour assurer notre qualification, il fallait gagner les deux derniers matchs sur un score assez large. Ce ne fut pas une tâche facile, mais les jeunes joueurs de Saint-Mandé y sont parvenus !

Voici le classement final de notre groupe :

Pl.	Equipe	Pts	d.	p.	c.
1	St-Mandé	19	40	64	24
2	Reims	19	38	60	22
3	Chalons-en-Champagne	15	12	55	43
4	Paris Ouvertures	14	16	63	47
5	Lutèce II	13	12	56	44
6	Drancy	11	-29	35	64
7	A.E.C.E. II	8	-54	26	80
8	Bourg-la-Reine	8	-59	20	79

Comme vous le voyez, notre qualification ne tient qu'à un cheveu ! Nous sommes premier devant Reims pour deux points de départage !

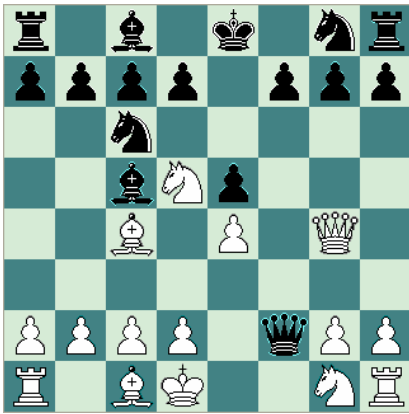
Voici enfin une courte et belle victoire de Mathilde, notre premier échiquier.

### **Congiu, M (2084) – Diedler, F (1960) (Difficulté \*\*\*\*)**

NIII Jeunes (Ronde 6), Dimanche 21 mars 2004

[Match Saint-Mandé / AECE]

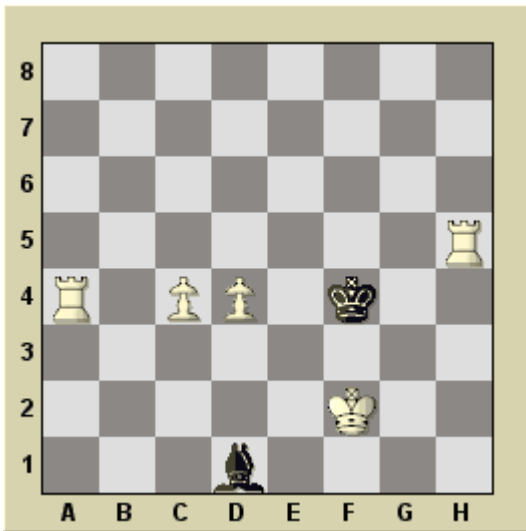
**1.e2-e4 e7-e5 2.♘b1-c3** La partie Viennoise. **2...♘b8-c6 3.♙f1-c4 ♙f8-c5 4.♚d1-g4 !** Un des rare cas où la sortie prématurée de la dame dans une ouverture ne soit pas une erreur. **4...♚d8-f6?!** Ce coup qui semble très fort (attaque en f2) est pourtant déjà une faute. [4...g7-g6! fut en son temps suggéré par le Dr.Tarrasch; La tentative de réfutation directe par 4...d7-d5 perd du matériel pour les noirs. 5.♚g4xg7 d5xc4 6.♚g7xh8 ♚d8-g5 7.d2-d4 ♚g5xg2 8.d4xc5 et si les noirs prennent la tour alors les blancs prennent le cavalier en g8 et gagnent une pièce.] **5.♘c3-d5 !! ♚f6xf2+ 6.♙e1-d1** (Cf. Diagramme)



et maintenant ? Que faire avec les noirs face à la double menace ♖g4xg7 et ♜d5xc7 ? **6...♜g8-f6!?** [6...♜e8-f8 7.♜g1-h3 ♖f2-d4 8.d2-d3 d7-d6 9.♖g4-g3 ♜c8xh3 10.♞h1-f1 !! et la menace c2-c3 (gagnant la dame) est imparable ! Le piège diabolique se referme !] **7.♖g4xg7 ♜f6xd5 8.e4xd5** [ou bien d'abord 8.♖g7xh8+ ♜c5-f8 9.e4xd5] **8...♜c6-a5** [8...♜c5-f8 9.♖g7xh8 ♖f2xg2 10.d5xc6 d7-d6 (10...♖g2xh1 11.♞h8xe5+ ♜f8-e7 12.♖e5-g3 ♖h1xc6 13.♖g3-g8+) 11.c6xb7 ♜c8-g4+ (11...♜c8xb7 12.♞h8xh7 0-0-0 13.♞h7-h3+) 12.♜d1-e1 ♞a8-b8 13.♞h8xh7 ♖g2xh1 14.♞h7xf7+ et les blancs doivent gagner.] **9.♖g7xh8+ ♜e8-e7 10.♞h8xe5+ ♜e7-f8 11.d2-d4 f7-f6 12.♜c1-h6+ ♜f8-f7 13.♖e5-h5+ ♜f7-e7 14.d5-d6+ c7xd6 15.♞h5-e2+ ♖f2xe2+ 16.♜c4xe2** Une victoire courte et efficace ! Bravo Mathilde ! 1-0



### Petit casse-tête du mois.



#### Extrait d'un Problème de M.Adabashev 1938.

Le joueur avec les blancs vient de jouer un coup, et son adversaire lui indique qu'il aurait pu faire mat en un coup s'il avait joué un autre coup...

A votre avis quel est le dernier coup des blancs ? Et qu'aurait du jouer les blancs à la place pour faire mat en un coup ?

La solution est à voir quelque part plus loin dans ce bulletin ! Cherchez un peu ce n'est pas si difficile !



## Championnat de France des jeunes

Le championnat de France d'échecs des jeunes a eu lieu du dimanche 18 avril au dimanche 25 avril 2004, regroupant près de 1000 enfants venant de toutes les régions (avec même des représentants de l'île de la Réunion !) et plus de 1000 accompagnateurs.

**Il s'agit d'une des plus grandes réunions sportive (tous sports confondus) en France.**

Trois représentants de Saint-Mandé ont participé à cette compétition, nous en espérons plus pour l'année prochaine !

Mathilde Congiu dans la catégorie Minime Fille, Maxence Pignone dans la catégorie Benjamin et Torrente Thaly dans la catégorie Poussine.



Au centre la grande salle du prestigieux Palais des congrès de Reims. A droite Mathilde Congiu en pleine réflexion.



A gauche Torrente, à droite Maxence.

### **Résultat final :**

Mathilde Congiu se classe 2<sup>ème</sup> ex-aequo de sa catégorie (avec 6 ½ sur 9) mais hélas que 4<sup>ème</sup> au départage. Dommage car elle était gagnante contre la future championne, Caroline Cochet du NAO Chess Club, et une gaffe malheureuse de la part de Mathilde changea grandement le résultat final de la catégorie Minime Fille. Néanmoins Mathilde a de bonnes chances, par l'ensemble de ses résultats de la saison, d'être sélectionnée dans l'équipe de France des jeunes et jouer ainsi des compétitions internationales.

Maxence Pignone fait un tournoi décevant, ne se classant que 72<sup>ème</sup> avec 3 ½ sur 9. Dommage car il avait les moyens de faire beaucoup plus de points.

**Torrente Thaly monte sur le podium et prend la médaille de bronze !** En effet elle prend la 3<sup>ème</sup> place de sa catégorie (poussine) avec 6 ½ sur 9. Un peu tendue en début de tournoi elle réalise un score qui aurait pu être encore meilleur ! Un grand bravo à Torrente qui se qualifie ainsi pour le prochain championnat d'Europe en Turquie (fin juillet – début août 2004) et championnat du Monde en Grèce (début novembre 2004).

## Tournoi féminin du Val-de-Marne

Dans un précédent bulletin, nous vous avons annoncé que le club du Perreux organisait un petit tournoi d'Échecs réservé aux femmes licenciées ou non à la Fédération Française des Échecs. Trois femmes de Saint-Mandé avaient fait le déplacement : Isabelle Cohen-Codar (maman d'Ariel qui joue dans l'équipe de Nationale III jeune), Yvonne Lebrun-Marlier qui aide Maria lors de ses cours et Eugénie Grigorian (une des élèves de Maria).

Voici un petit compte rendu d'Isabelle Cohen-Codar qui a joué son premier tournoi d'Échecs et qui nous fait part de ses impressions !  
Merci à Isabelle !

*Vous dire ce qui m'a poussé à m'inscrire à un tournoi d'échecs..., vraisemblablement pas le fait de vouloir participer à un tournoi féminin. Je dois avouer que la séparation dans ce jeu entre hommes et femmes me surprend quelque peu. En fait, au départ, il s'agit d'un petit malentendu.*

*Pensant m'inscrire à un tournoi convivial entre mamans des enfants du club de St-Mandé, je me suis retrouvée dans un vrai tournoi organisé par le club du Perreux, avec deux personnes de St-Mandé, Yvonne Lebrun-Marlier et Eugénie Grigorian, et bien entendu accompagnée de mes plus fidèles supporters, Richard mon mari et Ariel, mon fils âgé de 8 ans.*

*En tous cas, cette participation volontaire n'est que le reflet d'un réel plaisir à jouer aux échecs, qui s'est lentement affirmé à mesure que la patience me faisait entrer plus avant dans une partie au cœur de l'échiquier, et que certaines barrières tombaient. Et mon admiration pour ce combat cérébral qui se livre sur l'échiquier et qui impose des valeurs auxquelles je crois comme le respect de l'adversaire, la maîtrise de ses émotions et les combinaisons abstraites, codées, mathématiques, de déplacements des pièces que sont capables de retenir les grands joueurs...*

*Il y'a encore un an, je ne jouais pratiquement pas, bien que connaissant le déplacement des pièces. Mon fils Ariel, jouant dans le Club de St-Mandé depuis l'âge de 6 ans, m'a peu à peu incitée à entrer dans cet univers que je ne connaissais que de très loin, en spectatrice au travers de parties jouées entre mon père et l'un de mes frères, ou avec des oncles de la famille, dans un contexte exclusivement masculin, auquel les femmes ne semblaient pas avoir accès.*

*Je garde également la mémoire d'un livre que j'ai lu il y a longtemps, « Le joueur d'échecs » de Stefan Zweig, parlant d'un homme emprisonné pendant de nombreuses années, qui pour ne pas devenir fou, joue inlassablement jour après jour sans échiquier des parties d'échecs virtuelles.*

*Je suis heureuse d'avoir pu partager avec vous mes impressions.*

*J'espère vivement qu'un cours d'échecs pour adultes pourra se créer à St-Mandé et que vous serez nombreux à en exprimer le souhait!*

Isabelle Cohen Codar



Domage que le nombre de participantes de Saint-Mandé n'ait pas été plus élevé !

Sur la photo de gauche, l'ensemble des participantes et l'organisateur, sur la photo de droite un duel au sommet entre Yvonne et Isabelle !

## Annonces



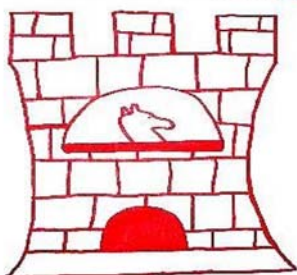
N°1

### Concours de logo :

Voici les trois propositions (de qualité comme vous pouvez le constater) que nous avons reçues pour créer un logo pour le club de Saint-Mandé.

Dans l'ordre chronologique d'arrivée nous avons  
La première proposition (N°1) est de Denis et Marc Idelson.  
La deuxième proposition (N°2) est de Nastassia Resal.  
La troisième proposition (N°3) est de Daniel Estevez.

Le Cavalier De  
La Tourelle



N°2

Chaque membre du club possède une voix, et le logo sera choisi à la majorité à condition qu'au moins la moitié des membres votent.

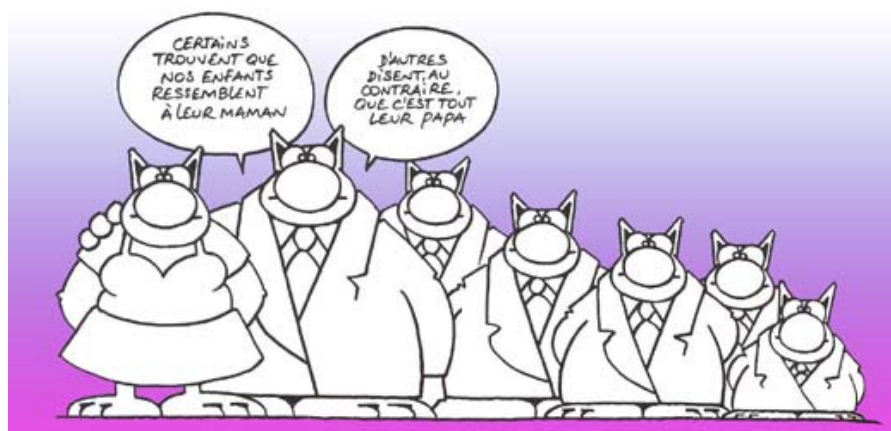
Le vote pourra se faire via Internet en envoyant un email à notre adresse [nmjol@free.fr](mailto:nmjol@free.fr) ou celle de Mr Boggio [jeanboggio@noos.fr](mailto:jeanboggio@noos.fr), par téléphone en nous appelant au 01-43-98-08-02 ou oralement à Jean-Olivier, Maria ou Jean Boggio.



N°3

Vous avez jusqu'au samedi 15 mai pour voter.

## Annonces de tournois :



**Le dimanche 2 mai 2004 (14h00) :** Tournoi des familles. Ouvert à tous (licence non obligatoire). 6 parties de 15 minutes.

Il s'agit d'un tournoi par équipe. Chaque équipe doit être composée de deux membres de la même famille (enfants, parents, grands-parents, oncles ou tantes) dont au moins un enfant (de moins de 16 ans).

Un pot de l'amitié est prévu après la remise des prix.

Renseignements et inscription (10 EUR par équipe) auprès de Maria et Jean-Olivier (☎ 01-43-98-08-02).



**Le dimanche 16 mai 2004** a lieu à Lisieux (Calvados – 140 kilomètres de Paris) un tournoi de parties semi rapides très sympathique et convivial. De nombreux enfants participent à cet open (environ 200 participants). L'organisateur, notre ami Marc Santerne offre l'inscription aux enfants de Saint-Mandé et aux accompagnateurs souhaitant jouer le tournoi !

Début du tournoi 9h30. Nous serons sur place pour vous renseigner et vous guider !

Renseignements supplémentaires auprès de Maria et Jean-Olivier ou directement auprès de Marc Santerne au 02 32 43 59 66 ou mail :

[m-santerne@wanadoo.fr](mailto:m-santerne@wanadoo.fr)



### **Tournoi de fin d'année, dimanche 6 juin 2004.**

4<sup>ème</sup> tournoi pour les enfants du club de Saint-Mandé à 14h00 au centre Pierre Cochereau (2 avenue Gambetta juste à côté de la mairie).

6 rondes de 15 minutes par joueur, goûter inclus et prévu vers 16h00. Remise des prix vers 18h00.



Inscription de 12 EUR auprès de Maria et Jean-Olivier (toujours eux !), inscription sur place possible, merci de prévenir avant de la participation de votre enfant.

Prix au classement général et par catégorie.

A l'occasion de ce tournoi aura lieu la remise des diplômes de fin d'année !



*Vue de la salle de jeu lors du 3<sup>ème</sup> tournoi du 20 décembre 2003.*



*Cours pour adultes débutants ou débutants « éclairés ».*

Votre enfant suit les cours d'échecs de Maria et commence à vous battre à plate couture ? Ou bien vous souhaiteriez battre votre voisin avec sa botte secrète qui vous énerve !

Suite à la demande de quelques parents (notamment vous pouvez le voir dans l'article d'Isabelle Cohen-Codar) nous envisageons de mettre en place rapidement (après les vacances de Pâques) des cours pour adultes le samedi de 15h00 à 16h30 (horaire à ajuster en fonction des disponibilités de chacun).

Le niveau pré requis n'a pas d'importance. Les débutants complets seront les bienvenus.

Les conditions seront à voir auprès de Jean-Olivier ou Maria (inscription au club de Saint-Mandé et paiement à la séance).



## *Pleins feux sur Olessya Laurent*

Olessya est le membre du club qui habite sans aucun doute le plus loin de celui-ci. En effet elle réside à Bourges ! Pour quelle raison a-t-elle choisi notre club ? L'explication est simple : en fait elle est la sœur de Maria Leconte. Voici quelques renseignements sur cette joueuse discrète mais redoutable (elle est première catégorie à 2024 ELO international et 13<sup>ème</sup> ELO du club sur 110 membres) !



J'ai appris les règles du jeu d'Échecs en regardant ma sœur et mon père y jouer. Je devais avoir un peu plus de 4 ans. Cela est resté inaperçu jusqu'au jour où Maria cherchant un exercice de mat et ne le trouvant pas, j'ai proposé un coup qui s'avéra être la solution ! On dit que Capablanca (Champion du Monde d'Échecs vers 1920) a appris à jouer de cette façon et beaucoup de gens ne croient pas dans cette anecdote. Mais je suis la preuve que ceci n'est pas une légende. De toute manière cette façon d'apprendre ne montre pas que l'on est forcément un génie du jeu d'Échecs ! En tout cas, ce jeu n'a jamais été une priorité dans ma vie.

Longtemps ma grande passion fut la lecture. Je lis et lisais beaucoup dans des domaines très variés. La diversité de mes lectures m'a apporté un esprit critique assez rapidement. Et c'est donc naturellement que j'ai fait des études de sciences.

Ainsi en parallèle avec les compétitions d'échecs pour enfants et adolescents, j'ai également fait des concours scientifiques. Oui, car j'ai oublié de vous préciser que je suis originaire de l'ex-URSS, et que ce type de concours étaient très populaires là-bas sous le nom « d'olympiades ». Voici mon modeste palmarès dans ce domaine pour vous rendre compte de cette popularité :

En dehors des échecs :

1989-1990 - 1<sup>ère</sup> aux olympiades municipales (mathématiques et chimie)

1991 - 3<sup>ème</sup> à l'olympiade régionale (chimie)

Baccalauréat avec médaille d'or

Entrée à l'Université de médecine

1992 - 1<sup>ère</sup> à l'olympiade universitaire en anatomie

1993 - 5<sup>ème</sup> à l'olympiade nationale en anatomie

1994 - 4<sup>ème</sup> à l'olympiade universitaire en pharmacologie

Comme vous le voyez, ces olympiades existaient à tous les niveaux géographiques !

Voici également mon palmarès aux échecs :

1986 - Première catégorie.

1990 - 4<sup>ème</sup> au championnat d'Ukraine (cadette).

3<sup>ème</sup> au tournoi international à Kishinev.

1991 - Championnat d'Ukraine parmi les facultés de médecine.

1992 - Championne de l'Université.

1998 - 2<sup>ème</sup> prix féminin à l'open Béthune (Région Nord)

1999 – Mon premier classement international

Championne régionale (Région Centre)

2002 - Championne régionale en semi rapides (Région Centre).

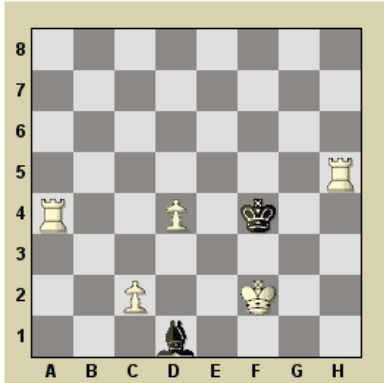
Je suis arrivée en France en 1998, où je me suis mariée et j'ai eu une petite fille l'année dernière. Un de mes regrets est de ne pas pouvoir exercer la profession de médecin pédiatre que j'ai eue en Ukraine. L'obtention d'une équivalence étant très longue. Ainsi j'exerce la profession d'infirmière dans une clinique de Bourges.

Enfin pour revenir aux échecs, ce qui m'a marqué, c'est ma première rencontre avec Joël Lautier (N°1 Français) lors du championnat de France à Val d'Isère en 2002. Là où nous habitons, nous ne connaissons les joueurs d'échecs célèbres qu'aux travers des photos publiés par les journaux, et la possibilité de le voir jouer devant moi fut réellement impressionnante. J'ai également été impressionnée par le Tournoi de Cappelle-La-Grande dans le Nord de la France. Pendant 9 jours des joueurs de tous les pays, tous les âges et tous les niveaux se réunissent pour jouer leur passion.

*Merci Olessya !*



Solution du casse-tête. J'espère que vous avez la tête solide !



Le dernier coup des blancs était c2-c4. Le pion était donc en c2.

Et maintenant pour faire mat en 1 coup (à partir du diagramme ci-contre), les blancs jouent le pion d4 en d5 et c'est mat !



## Quelques exercices :

Tout d'abord, voici la solution des exercices du numéro précédent :

**Diagramme N°1** : 1.Ce4-f6++ ! (Double échecs à la découverte → par la dame en d3 et le cavalier en f6. Le double échecs est probablement la manœuvre tactique la plus puissante du jeu d'échecs) 1.... Rh7-h8 (le seul coup) 2.Dd3-h7 #.

**Diagramme N°2** : Le mat est linéaire 1.Fc4-f7+ Re8-e7 2.Fc1-g5 #.

**Diagramme N°3** : Une belle combinaison 1.De5xg7 !! Td7xg7 2.Td1xd8 #.

*Ce mois ci des exercices un peu plus difficile...*



**N°1 (\*\*\*)**



**N°2 (\*\*\*)**



**N°3 (\*\*\*)**

### Trois diagrammes pour trois pièges d'ouverture

**Diagramme N°1** : Le fameux mat du berger qui arrive après la séquence de coups : 1.e2-e4 e7-e5 2.Ff1-c4 Cb8-c6 3.Dd1-h5.

Plusieurs questions : Que menacent les blancs dans cette position ? Que jouez-vous pour contrer cette menace ? Que pensez-vous de la sortie de la dame blanche en h5 (un bon coup d'attaque ou une erreur ?) Quel coup serait plus fort que 2....Cb8-c6 après 2.Ff1-c4 ?

**Diagramme N°2** : Le pion noir en d4 est seul au milieu de l'échiquier. A votre avis, quel camp est favorisé par la prise du pion en d4 ? Que proposez-vous d'autre éventuellement ?

**Diagramme N°3** : Mêmes questions que pour le diagramme N°2. La prise du pion e5 favorise quel camp à votre avis ?

**Attention à vos pièces sans défense au milieu de l'échiquier !**