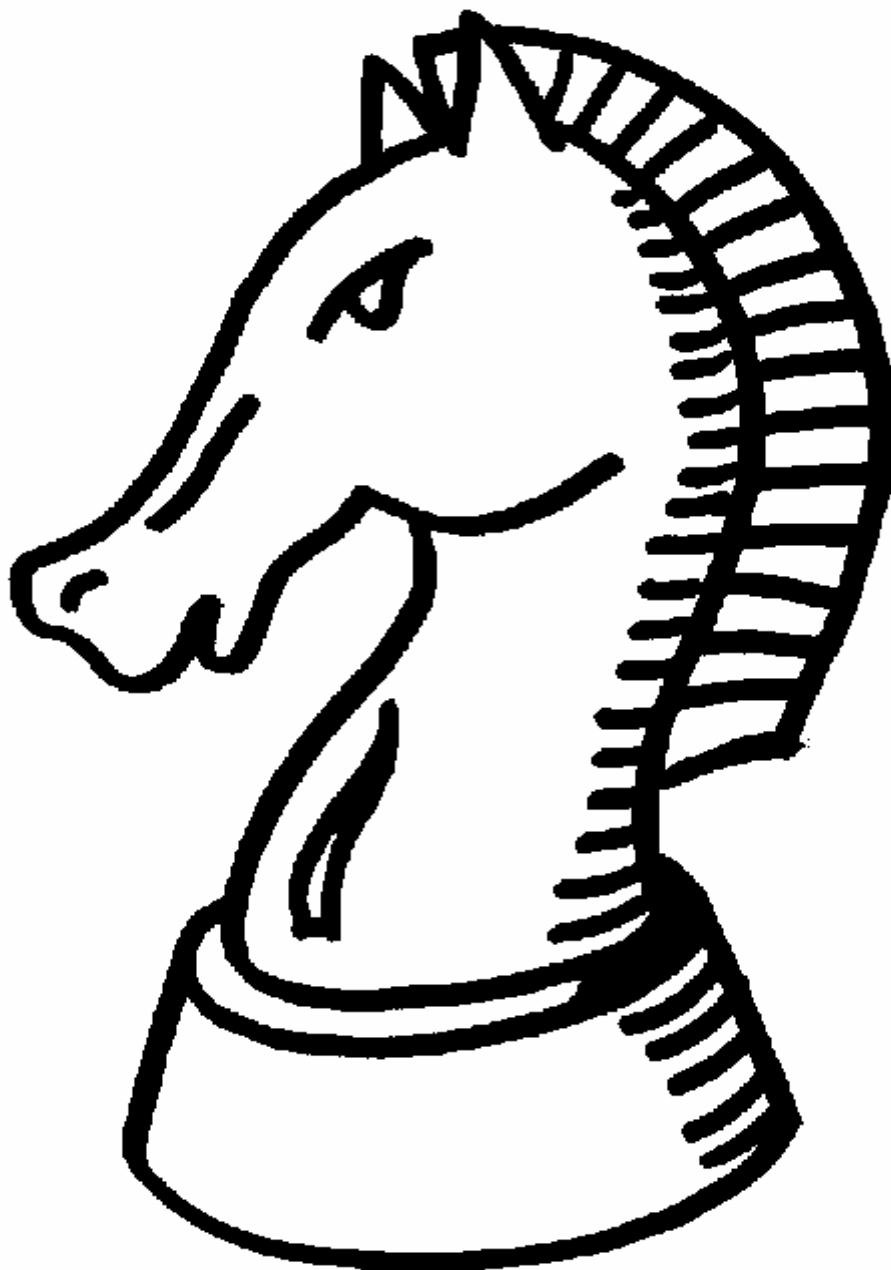


Le Cavalier de la Tourelle



Bulletin N°6
Février 2004

Editorial :

Deux événements ont marqué le mois de Janvier 2004 pour le club de Saint-Mandé. Le premier fut le championnat du Val-de-Marne des poussins et petits poussins. Dans ce bulletin vous trouverez les résultats de tous nos jeunes champions. Le deuxième événement a eu lieu Dimanche 25 janvier 2004 avec la victoire de notre équipe de Nationale III jeune face au leader du groupe (le club de Paris « ouverture ») et la défaite du club de Reims. Ainsi Saint-Mandé se retrouve à égalité de points avec Reims et Paris « ouverture ».

Une fin de championnat palpitante en perspective....

Chez les adultes, l'équipe en Nationale II continue de souffrir, tandis que l'équipe de Nationale IV semble bien partie pour monter en Nationale III...A suivre !

Jean-Olivier & Maria Leconte



Comment progresser aux Echecs ? Il n'y a pas de mystère. Comme dans tous les domaines, il faut travailler. Les deux directions de travail sont les mêmes qu'ailleurs. 1) La théorie → en suivant avec attention les cours de son professeur et en étant assidu. 2) La pratique → Participer aux compétitions chaque fois que cela est possible, sans empiéter sur son travail scolaire.

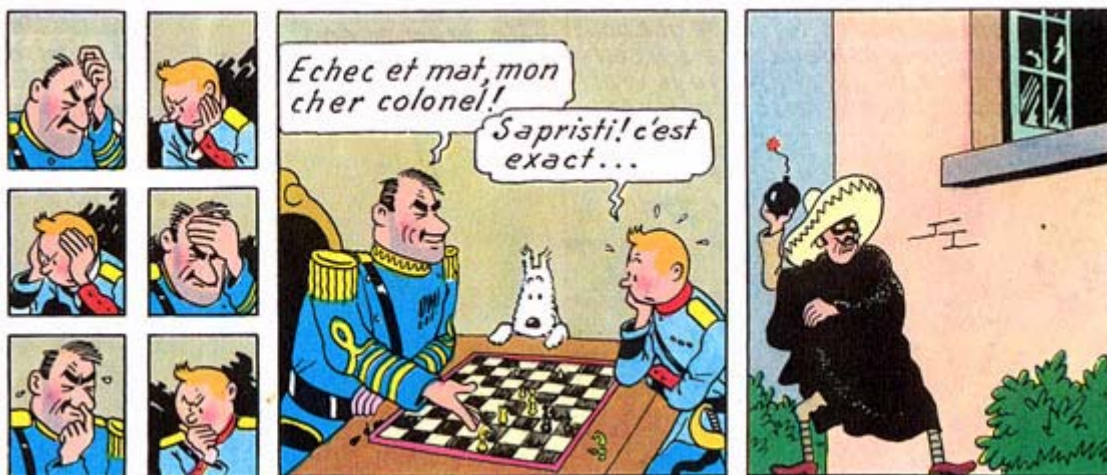
Ainsi pour progresser, comme pour gagner une partie, il y a peu de hasard : il faut vouloir gagner et s'en donner les moyens.



Classement du championnat de France des jeunes (3^{ème} division) :

Pl. Equipe	Pts	d.	p.	c.
1 Paris Ouvertures	13	42	60	18
2 St-Mandé	13	38	53	15
3 Reims	13	26	45	19
4 Chalons-en-Champagne	11	1	34	33
5 Lutèce II	9	6	39	33
6 A.E.C.E. II	7	-30	22	52
7 Drancy	7	-35	17	52
8 Bourg-la-Reine	5	-48	10	58

Les deux prochaines rondes ont lieu à Saint-Mandé les dimanches 21 mars (contre l'AECE) et 28 mars (contre Lutèce Echecs). La colonne « d. » correspond au départage (c'est-à-dire « p. » – « c. »), la colonne « p. » correspond au total des points individuels de l'équipe depuis le début de la compétition, et la colonne « c. » correspond aux pertes individuelles de l'équipe. Conclusion, Saint-Mandé est deuxième au classement (à égalité de point avec les premiers) et avec un départage très proche...



Annonces :



Concours de dessin (bis repetitam !):

Notre club « Le Cavalier de la Tourelle » n'a actuellement pas de « logo ».

Disons qu'il en existe un, mais il est un peu ancien.

Si vous ou votre enfant êtes inspirés, n'hésitez pas à nous faire parvenir votre œuvre.

Soit en la donnant directement à Maria Leconte ou à Jean Boggio, ou en nous

l'envoyant par courrier électronique à l'adresse nmjol@free.fr ou jeanboggio@noos.fr

Dès que nous aurons plusieurs propositions, nous les soumettrons à vos votes pour choisir le nouveau logo du club !

Depuis le bulletin précédent, nous n'avons pas eu d'autres propositions. C'est dommage... Profitez des vacances de février pour faire un magnifique dessin !

Tournoi féminin du Val-de-Marne



Mesdames, Mesdemoiselles,

Le Club d'Echecs du Perreux organise le 6 mars 2004 un tournoi exclusivement réservé aux femmes (enfants / adultes), **licenciées ou non** à la Fédération Française des Echecs.

Il suffit juste de connaître les règles du jeu ! L'inscription est gratuite !

Ce tournoi est donc parfaitement adapté aux mamans de nos jeunes joueurs !

Adresse de la salle de jeu : 98, Avenue du Maréchal Joffre (au Perreux).

5 parties de 2 x 15 minutes. Début du tournoi à 14h00, remise des prix vers 18h00.

Renseignements complémentaires et inscriptions :

Monsieur Christian PALLANDRE au 01-48-71-25-94 ou par email

christian.pallandre@wanadoo.fr

Si vous êtes intéressée, en fonction des participantes, nous pourrions organiser un petit stage quelques jours avant au Club de Saint-Mandé pour vous entraîner !



Petite réflexion sur la Fédération Française des Echecs



Pourquoi la FFE ne compte que 55000 licenciés, alors que d'après une enquête faite en France il y a quelques années, plus de 90% de la population connaissait au moins approximativement la marche des pièces. Comme vous le voyez le potentiel est énorme.

A titre de comparaison, savez-vous que lorsque vous achetez un forfait de ski à la montagne vous êtes automatiquement licencié à la Fédération Française de Ski. Ainsi cette fédération compte plusieurs centaines de milliers de membres pour quelques milliers de compétiteurs... Aux Echecs, seuls les compétiteurs sont licenciés... Faut-il imposer la licence à tous les acheteurs de jeu d'Echecs ?

Une autre voie plus sérieuse et celle de la Ligue de Corse des Echecs. Actuellement la plus grosse fédération sportive de l'île de beauté est celle du jeu d'Echecs, devant par exemple celle de football ! Est-ce un miracle ? Non ! Le secret est dans le développement du jeu d'Echecs dans le milieu scolaire. Ainsi tous les enfants qui suivent des cours dans les écoles sont licenciés.

En juin 2003, près de 1000 enfants participaient à un tournoi scolaire en Corse. La plus grande manifestation sportive de Corse.

Plus de licenciés = plus de subventions

En Ile-de-France, malheureusement, les inspecteurs scolaires sont très majoritairement opposés à l'introduction de notre activité dans les écoles... Je vous renvoie au bulletin N°5 pour apprécier l'intérêt du jeu d'Echecs auprès des enfants.

Championnat 2004 du Val-de-Marne.

Samedi 24 janvier a eu lieu à Thiais le championnat d'Echecs du Val-de-Marne pour les poussins (moins de 10 ans) et les petits poussins (moins de 8 ans).

47 enfants venant de notre département ont participé à cette compétition qualificative pour le championnat d'Ile-de-France qui aura lieu à Livry-Gargan durant les vacances de février.

La délégation de Saint-Mandé était forte de 16 enfants et nous étions donc le club le plus représenté ! Parmi ses 16 Saint Mandéens, 11 se sont qualifiés pour l'étape suivante, le championnat d'Ile-de-France... Bravo !

La compétition était découpée en deux tournois. Un premier pour les petits poussins regroupant 18 participants et un deuxième pour les poussins avec 29 participants.

Voici le détail des résultats de nos jeunes champions. Une attention particulière à **Barbara Guez** qui devient **championne poussine 2004 du Val-de-Marne**, à Ariel Cohen-Codar qui se classe 1^{er} ex-aequo mais hélas seulement troisième au départage chez les poussins, à Jules Bayart qui après seulement 5 mois de pratique du jeu d'Echecs se classe 3^{ème} dans la catégorie des petits poussins, et également à Oscar Mas qui se qualifie chez les poussins après également seulement 5 mois de pratique du jeu d'Echecs.

Résultats de nos petits poussins :



Jules Bayart, 3^{ème} avec 4 ½ sur 7 (qualifié), Nicolas Leconte, 4^{ème} avec 4 sur 7 (qualifié), François Terradot 6^{ème} avec 4 sur 7 (qualifié).



William Lin, 7^{ème} avec 4 sur 7 (qualifié) et Maxence Vandier, 13^{ème} avec 2 sur 7 (non qualifié).

Résultats de nos poussins



Ariel Cohen-Codar, 3^{ème} avec 6 sur 7 (qualifié), Jean-Baptiste Blin, 4^{ème} avec 5 sur 7 (qualifié), Roudolph Grigorian, 9^{ème} avec 4 sur 7 (qualifié).



Martin Denais, 10^{ème} avec 4 sur 7 (qualifié), Denis Idelson, 11^{ème} avec 4 sur 7 (qualifié), Oscar Mas, 14^{ème} avec 4 sur 7 (qualifié).



Augustin Ayoub, 16^{ème} avec 3,5 sur 7 (non qualifié), Valentin Vincendon, 17^{ème} avec 3 sur 7 (non qualifié), Marc Wichegrod, 18^{ème} avec 3 sur 7 (non qualifié).



Barbara Guez, 1^{ère} poussine avec 3 sur 7 (qualifiée), Victor Vandier, 29^{ème} avec 1 sur 7 (non qualifié).



Avez-vous vu le film « Harry Potter » et son étonnante partie d'Echecs ?

Le jeu d'Echecs, un jeu dangereux !?

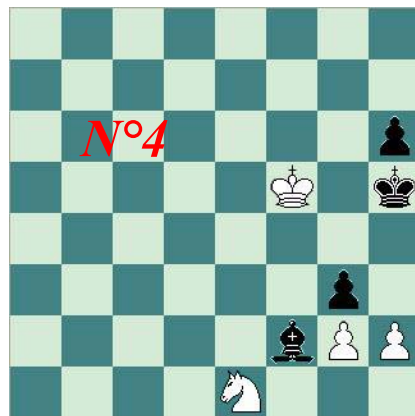
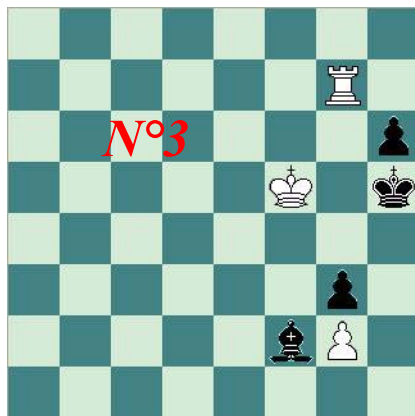
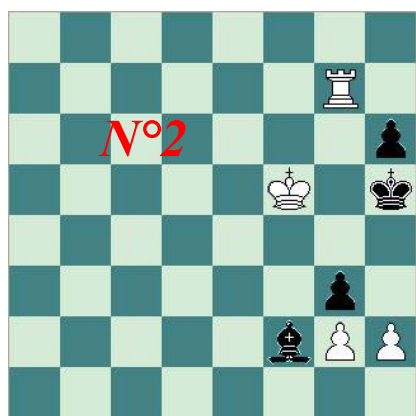
Récit imaginé par le génial compositeur d'Echecs (et oui ! Comme en musique il y a des compositeurs !) Sam Loyd, 1859
(Difficulté *****)

En l'année 1713, le Roi de Suède Charles XII faisait la guerre contre les Turcs. Un homme de grand qualité comme lui, aimait souvent jouer une partie d'Echecs, même lorsque ses soldats combattaient juste en dehors de sa tente. Durant la bataille de Bender, il joua ainsi une partie contre un de ses généraux, et ayant les Blancs il obtint la position suivante :



« Mat en trois coups » dit le Roi ! (Voir la position N°1)
Question N°1 : Trouvez le mat en 3 coups !

Mais au moment où il allait jouer son coup, une balle de fusil traversa la tente et brisa en morceaux le cavalier en e1...



Le Général resta de marbre, et le Roi Charles continua d'étudier tranquillement la position « Bien, bien, dit le Roi, alors il y a mat en 4 coups (Voir la position N°2, à vous de trouver le mat en 4). Mais une nouvelle fois, au moment de jouer son coup, une nouvelle balle entra dans la tente et brisa le pion en h2 (voir la position N°3). De nouveau le Roi resta imperturbable et annonça avec flegme « Mat en cinq coups » (à vous de trouver !).

Le Général, ses nerfs commençant à lâcher, regarda le Roi exécuter le mat. Avec un sourire désabusé il dit : « Quel dommage pour moi, que la première balle n'ait pas touché la tour blanche » (voir la position N°4). « Ce n'est pas grave, ajouta le Roi, alors je vous aurai maté en 6 coups ! » (A vous de trouver le mat en 6 coups !)



Voici les solutions : Mais avant de les regarder faite un effort de réflexion !

Diagramme N°1 : 1.Tg7xg3 Ff2xg3 (Si 1....Ff2xe1 alors 2.Tg3-h3+ Fe1-h4 3.g2-g4 #) 2.Ce1-f3 Fg3xh2 3.g2-g4 #

Diagramme N°2 : 1.h2xg3 Ff2-e3 2.Tg7-g4 Fe3-g5 3.Tg4-h4+ Fg5xh4 4.g3-g4 #

Diagramme N°3 : 1.Tg7-b7 Ff2-e3 (Si 1....Ff2-g1 alors 2.Tb7-b1 Fg1-h2 3.Tb1-e1 Rh5-h4 4.Rf5-g6 Rh4-g4 5.Te1-e4 #) 2.Tb7-b1 Fe3-g5 3.Tb1-h1+ Fg5-h4 4.Th1-h2 !! g3xh2 5.g2-g4 #

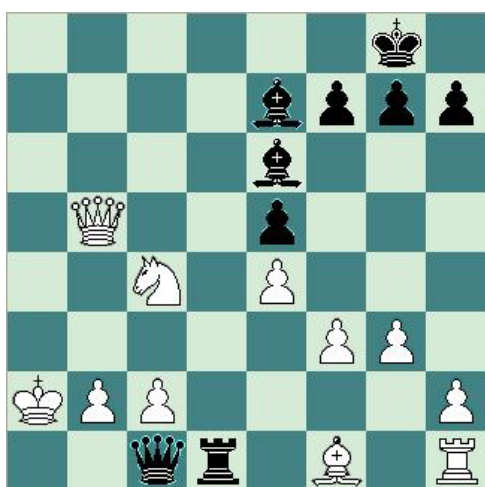
Diagramme N°4 : 1.Ce1-f3 Ff2-e1 (Si 1....g3xh2 alors 2.g2-g4#) 2.Cf3xe1 Rh5-h4 3.h2-h3 Rh4-h5 4.Ce1-d3 Rh5-h4 5.Cd3-f4 h6-h5 6.Cf4-g6 #

[Les Noirs ont plusieurs possibilités, qu'il fallait voir avant de jouer 00 : La suite positionnelle est 14...♙xc4 15.♚xd8 ♙xd8 16.♙xc4 ♘d4 Les Noirs regagnent leur pion, mais ils n'ont pas plus que l'égalité après 17.♙d2 ♘xf3+ 18.♙d3 puis ♘d5; Les suites tactiques sont 14...♚f6 (le coup de la partie) et 14...♚g5 basés sur le fait que le ♙h4 est imprenable : 15.gxh4 ♚xh4+ 16.♙e2 ♘d4+ 17.♙d1 ♚fd8 avec une attaque décisive. Ces coups évitent l'échange des Dames et laissent les pièces blanches très mal placées, mais lequel choisir ?

a) 14...♚g5 menace ♙g3 et évite 15.000, mais les Blancs peuvent se défendre par 15.♚d2, et après 15....♚xd2 16.♘xd2 ♙g5 les Noirs ont une forte initiative, mais le pire est passé pour les Blancs.

b) 14...♚f6 permet 15.000, et si les Noirs regagnent leur pion après 15...♚xf3 16.♙e2 ♙g5+ 17.♙b1 ♚f2, la position me semblait peu claire. Ce n'est qu'à ce moment de la partie que j'ai vu la pointe au 16ème coup qui m'a décidé à jouer 14...♚f6.]

15.0-0-0 [15.♙f2 ♘d4! 16.♘xe5 ♚fd8 17.♚c5 b6 18.♚c7 ♚ac8 19.♚xb6 ♚xe5 et la position blanche s'écroule.] **15...♚fd8** **16.♚a3** Un coup nécessaire [Car sur 16.♚c5 ♚xd1+ 17.♘xd1 ♚xf3 gagne au moins une qualité à cause de la menace 18...♙g5+ suivi de ♚xd1. Maintenant le pion f3 serait défendu après 16....♚xd1+ 17.♘xd1] **16...♚h6+!** Après ce coup, le ♙h4 va revenir en e7 et la pression sur l'aile Dame deviendra intolérable. **17.♙b1** [sur 17.f4 les Noirs ont un choix agréable entre 17....♙g3 et 17....♙e7] **17...♙e7** **18.♚b3 b5!** Ce coup est possible grâce au ♙e7, qui évite les mats du couloir en fin de variante. **19.♚xd8+ ♚xd8** **20.axb5 ♘d4** **21.♚a4 axb5** **22.♘xb5** [22.♚a7 ♘c6 23.♚a6 ♙xc4 perd également pour les Blancs.] **22...♘xb5** **23.♚xb5 ♚d1+** **24.♙a2 ♚c1** Les blancs sont complètement paralysés et la fin est proche, par exemple 25.♙g2 ♚xh1 26.♙xh1 ♚xc2 **0-1**



Position finale.



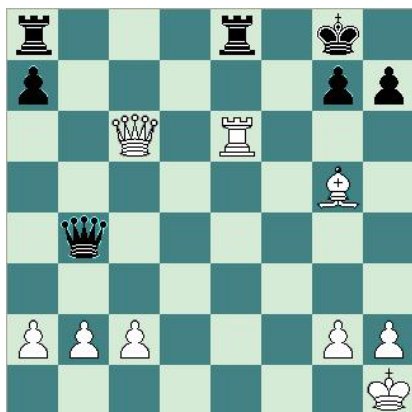
Quelques exercices :

Tout d'abord, voici la solution des exercices du numéro précédent :

Diagramme N°1 : Les Blancs matent par 1.Db7-e7 #

Diagramme N°2 : Dans cette position, Jean-Baptiste a trouvé le coup gagnant 1...Te8-e1 !! Dans cette position, la dame qui ne peut défendre à la fois le fou en g2 et prendre la tour en e1 est dite « surchargée ». Donc après 1...Te8-e1 !! 2.Df1xe1 Dg4xg2 #

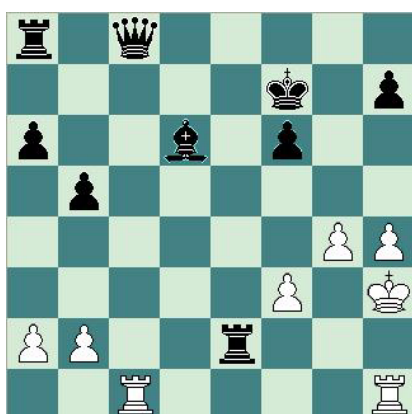
Diagramme N°3 : Les Noirs matent par 1.....Rg4-h3 puis 2.....Tc2-g2 et 3.....Th2-g1 #. Il n'y a pas de défense contre cette suite de coups forcés.



N°1 (**)



N°2 (**)



N°3 (**)

Les 3 diagrammes sont tirés du match Saint-Mandé / Paris « Ouverture »

Diagramme N°1 : Dans cette position (aux Noirs de jouer), Ariel a raté un mat en deux coups (pourtant un grand classique).

Diagramme N°2 : Aux blancs de jouer. Maxence mate en deux coups.

Diagramme N°3 : Torrente avec les Noirs possède déjà un énorme avantage matériel (une Dame de plus). Comment fait-elle mat très rapidement ?

Classement interne des élèves du club de Saint-Mandé

Voici le classement interne des élèves de Saint-Mandé en date du vendredi 30 janvier 2004.

Rang	Nom	Prénom	Total points	Elève du	Titre
1	Grigorian	Roudolph	1053	Mercredi	Grand Maître Cavalier
2	Leconte	Nicolas	1017	Mercredi	Grand Maître Cavalier
3	Cohen-Codar	Ariel	935	Samedi	Maître Cavalier
4	Denais	Martin	851	Mercredi	Maître Cavalier
5	Blin	Jean-Baptiste	752	Samedi	Cavalier
6	Resal	Nastassia	710	Mercredi	Cavalier
7	Lin	Julien	543	Samedi	Grand Maître Pion
8	Wichegrod	Marc	440	Samedi	Grand Maître Pion
9	Terradot	Guillaume	420	Samedi	Grand Maître Pion
10	Ayoub	Thomas	397	Mercredi	Maître Pion
11	Idelson	Denis	395	Samedi	Maître Pion
12	Tessier	Romain	390	Mercredi	Maître Pion
13	Maugein	Antoine	389	Samedi	Maître Pion
14	Balleur	Clément	372	Samedi	Maître Pion
15	Ayoub	Augustin	365	Mercredi	Maître Pion
16	Mattiuz	Raphaël	310	Samedi	Maître Pion
17	Mas	Oscar	306	Mercredi	Maître Pion
18	Vincendon	Valentin	245	Mercredi	Pion
19	Patrouilleau	Gautier	239	Samedi	Pion
20	Terradot	François	236	Samedi	Pion
21	Grigorian	Eugénie	231	Samedi	Pion
22	Beaudouin	Louis	229	Mercredi	Pion
23	Tessier	Maxime	221	Mercredi	Pion
24	Vandier	Maxence	217	Mercredi	Pion
25	Lin	William	210	Samedi	Pion
26	Jean	Nicolas	209	Mercredi	Pion
27	Amar	Samuel	206	Mercredi	Pion
28	Douïeb	Adam	180	Samedi	Pion
29	Meiers	Alexandre	172	Mercredi	Pion
30	Guez	Barbara	166	Samedi	Pion
31	Leroux	Judith	164	Mercredi	Pion
32	Alloul	Larry	161	Mercredi	Pion
33	Dahmane	Ramy	145	Samedi	Pion
34	Lipinski	Philippe	139	Mercredi	Pion
35	Lucas	Benjamin	126	Mercredi	Pion
36	Vandier	Victor	124	Mercredi	Pion
37	Planquart	Maxence	118	Mercredi	Pion
38	Bayart	Jules	110	Samedi	Pion
39	Micner	Julien	103	Mercredi	Pion
40	Chiche	Ariel	94	Samedi	
41	Alexeev	Daniel	85	Samedi	
42	Rebibo	Maxime	59	Samedi	
43	Toulet	Alexis	58	Samedi	