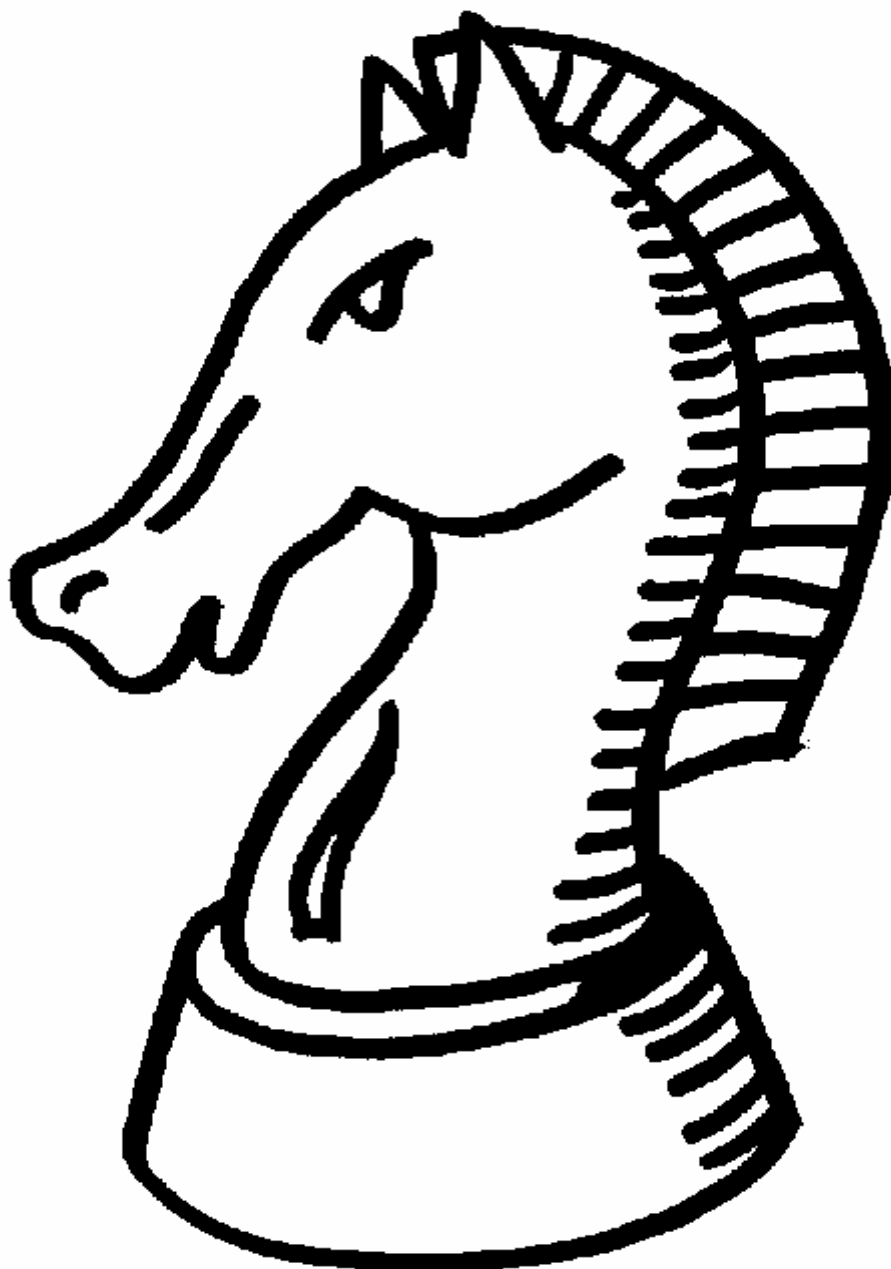


# *Le Cavalier de la Tourelle*



**Bulletin N°5**  
**Janvier 2004**

## **Editorial :**

Tout d'abord, nous souhaitons à tous nos lecteurs une très bonne année 2004. En espérant qu'ils deviennent tous très fort au Echecs ! Le tournoi de fin d'année a été un très grand succès. Vous trouverez dans le présent bulletin les résultats complets ainsi que quelques photos du tournoi.

Hélas pour le Club de Saint-Mandé, l'équipe des jeunes de Nationale III, pourtant largement favorite de son groupe, a perdu son match contre Reims. L'absence de quelques joueurs clé de l'équipe pour cette rencontre a été un facteur déterminant. Dommage. Egalement à lire dans ce bulletin l'entrevue de Marcel Narchi, un nouveau joueur, sympathique et discret, arrivé cette année dans le club, vous découvrirez son parcours original !

*Jean-Olivier & Maria Leconte*



## **Le calendrier :**

### **Championnat de France Nationale V pour les enfants.**

Nous vous annonçons cette compétition dans le bulletin N°2, elle va enfin commencer !

La compétition va donc démarrer le dimanche 11 janvier 2004 à Saint-Mandé. Toutes les rencontres ayant lieu dans le Val-de-Marne, le plus lointain des déplacements se fera à ... Nogent-sur-Marne !

Les dates actuellement connues pour cette compétition sont les dimanches 11 janvier, 8 février, 28 mars, 9 mai et 23 mai. Il manque encore deux autres dates qui seront données rapidement par le directeur du groupe.



*Un petit peu de cinéma dans ce bulletin !  
Humphrey Bogart était également connu comme  
un bon amateur de notre jeu. Il joua également  
par correspondance.*

*Quelques pages plus loin vous trouverez également  
un autre acteur très célèbre en pleine action !*

## **La valeur pédagogique du jeu d'Echecs :**

***(Extrait de la formation d'animateur de la Fédération Française des Echecs)***

### ***Qu'est-ce qui nous autorise à parler de " **valeur pédagogique** " du jeu d'Echecs ?***

Il y a d'abord la nature même du jeu, ses règles, les conditions de sa pratique, qui nous incitent à supposer que le jeu peut être formateur pour l'enfant sur différents plans :

- La règle du jeu, résultat d'une lente évolution au cours des siècles, aboutit aujourd'hui à un ensemble harmonieux, équilibré, cohérent de lois rigoureuses ; ces lois définissent un univers au sein duquel se déroule une lutte égale entre deux forces opposées : un tel univers constitue un excellent terrain d'exercice pour l'esprit humain.
- La nature du problème posé au joueur d'Echecs est tout à fait particulière : il n'y a pas de solution démontrable comme dans un problème de mathématique, d'où la nécessité d'un mode de raisonnement original.
- Mais il y a aussi aujourd'hui les travaux effectués en psychologie cognitive, les expériences menées en milieu scolaire, les observations faites par les enseignants et les responsables pédagogiques, etc. qui semblent confirmer ces suppositions.

***En se fondant sur ces différents éléments, il est possible de proposer une synthèse des apports reconnus ou supposés du jeu d'Echecs du point de vue éducatif.***

Ces apports concernent tout à la fois :

### **Les fonctions intellectuelles**

Travail de la mémoire (mémoire de l'enchaînement des coups...)

L'attention

Le calcul (calcul des variantes possibles...)

L'esprit d'analyse et de synthèse (analyse des éléments d'une position puis synthèse pour parvenir à une évaluation globale)

Travail de la logique, objectivité, esprit critique

Imagination (Tant sur le plan tactique que stratégique...)

### **Le caractère**

La volonté (volonté de réussir un objectif, de gagner)

La maîtrise de soi (Maîtrise de ses émotions en cas de défaite par exemple...)

L'esprit de décision (Choix d'un plan, d'un coup...)

### **La conscience morale et sociale**

Le respect d'autrui (Ne jamais mépriser son adversaire...)

La nécessité de respecter des règles (Le jeu n'est possible que si tout le monde respecte les mêmes règles...)

Voir même le goût du travail en équipe (compétitions par équipe, analyse en commun de parties...)

Enfin, pour compléter cet article sur l'intérêt pédagogique du jeu d'Echecs, citons l'anecdote suivante : Suite à l'élection d'Arnold Schwarzenegger en tant que gouverneur de l'état de Californie en 2003 aux Etats-Unis, celui-ci a indiqué qu'il allait faire en sorte que le jeu d'Echecs ***soit obligatoire*** dans toutes les écoles de son état, au même titre que les mathématiques, l'anglais etc. Qui d'entre vous savait que Terminator était un fan du jeu d'Echecs ?



*Arnold Schwarzenegger jouant une partie contre Garry Kasparov.*



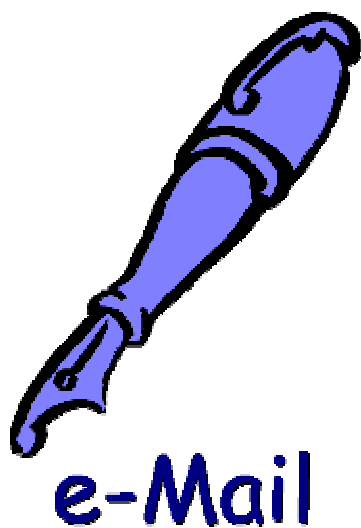
### **Annonces (reprise des annonces du bulletin N°4):**



#### **Concours de dessin :**

Notre club « Le Cavalier de la Tourelle » n'a actuellement pas de « logo ». Disons qu'il en existe un, mais il est un peu ancien. Si vous ou votre enfant êtes inspirés, n'hésitez pas à nous faire parvenir votre œuvre. Soit en la donnant directement à Maria Leconte ou à Jean Boggio, ou en nous l'envoyant par courrier électronique à l'adresse [joleconte@yahoo.fr](mailto:joleconte@yahoo.fr) ou [jeanboggio@noos.fr](mailto:jeanboggio@noos.fr). Dès que nous aurons plusieurs propositions, nous les soumettrons à vos votes pour choisir le nouveau logo du club !

*Actuellement nous avons eu une seule proposition (mais de très grande qualité) de Denis Idelson. Bravo ! Mais j'espère que nous en aurons d'autres ! A vos crayons !*



Si vous avez une adresse Internet, merci de nous la communiquer à l'adresse [joleconte@yahoo.fr](mailto:joleconte@yahoo.fr) (adresse email de Jean-Olivier et Maria Leconte) ou [jeanboggio@noos.fr](mailto:jeanboggio@noos.fr). Ainsi nous pourrions plus rapidement vous envoyer des informations utiles.

*De plus, si quelqu'un possède une version du logiciel ACROBAT pour créer des documents au format PDF nous pourrions faire par exemple une version électronique de ce présent bulletin.*

Voici également l'adresse Internet du site du club. Site qui sera amené à se développer dans le futur : <http://www.echecs.asso.fr/ctourelle>. Si vous le souhaitez, vous pouvez participer à son développement en nous contactant.

### 3<sup>ème</sup> tournoi d'Echecs des enfants de Saint-Mandé

Samedi 20 décembre 2003, dans la grande salle du centre Pierre Cochereau, 37 enfants étaient venus participer au 3<sup>ème</sup> tournoi des enfants de Saint-Mandé. Le record de participation est battu ! Bravo et merci aux enfants ! Merci également à la Mairie de Saint-Mandé qui nous prête la salle quand nous en avons besoin.

Tous les participants sont repartis avec un prix et nous espérons qu'ils ont tous passé un agréable moment !

#### Classement général

Classement	Nom Prénom	ELO rapide	Catégorie	Points	Solkov	Performance
1	GRACA Robert	1099	Pupille	6	25,5	1657
2	TERRADOT Guillaume	1380	Benjamin	5	26	1375
3	AYOUB Thomas	1199	Benjamin	5	21	1300
4	DAHMANE Ramy	1140	Minime	5	17,5	1364
5	MATTIUZ Raphaël	1010	Benjamin	4	23	1153
6	KOVALKOV Théodore	1290	Benjamin	4	22	1154
7	WICHEGROD Marc	1009	Poussin	4	21,5	1223
8	TESSIER Romain	1199	Débutant (Benjamin)	4	20,5	1187
9	LIN Julien	1290	Pupille	4	20,5	1121
10	DENAIS Martin	1120	Poussin	4	19	1203
11	BALLEUR Clément	1270	Benjamin	4	19	1145
12	COHEN-CODAR Ariel	1140	Poussin	4	17	1231
13	IDELSON Denis	1120	Poussin	4	16,5	1208
14	LEROUX Judith	930	Fille (Pupille)	3,5	20	1107
15	GRIGORIAN Roudolph	970	Poussin	3	22	1044
16	GRIGORIAN Eugénie	930	Fille (Pupille)	3	21	1008
17	PATROUILLEAU Gautier	1110	Benjamin	3	18,5	1160
18	AYOUB Augustin	1009	Poussin	3	18	1147
19	RESAL Nastassia	870	Fille (Pupille)	3	17,5	1062
20	ALEXEEV Daniel	1199	Débutant (Benjamin)	3	16	1060
21	DOUIEB Adam	1190	Benjamin	3	16	1020
22	AMAR Samuel	810	Poussin	3	16	1000
23	LEDOUX Gaël	1099	Poussin	3	12,5	1000
24	MAUGEIN Antoine	840	Poussin	2,5	21	1000
25	LIN William	1009	Œuf (Petit Poussin)	2,5	18	1068
26	PICHOT-PIERRE Maxime	1009	Débutant (Poussin)	2,5	14	1000
27	TERRADOT François	800	Petit Poussin	2	20	1000
28	ALLOUL Larry	1009	Poussin	2	18	1000
29	LECONTE Nicolas	1330	Petit Poussin	2	16,5	1000
30	GUEZ Barbara	1009	Fille (Poussin)	2	16	1000
31	MAS Oscar	1009	Débutant (Poussin)	2	16	1000
32	BAYART Jules	1009	Œuf (Petit Poussin)	2	15	1000
33	VANDIER Maxence	1009	Œuf (Petit Poussin)	2	12	1000
34	PEREZ Zoé	1009	Fille Œuf (Petit poussin)	1,5	18	1000
35	VANDIER Victor	1009	Débutant (Poussin)	1,5	13	1000
36	VINCENDON Valentin	1009	Débutant (Poussin)	1	17	1000
37	NJIKI Ilane	1009	Œuf (Petit poussin)	1	15	1000

**NB :** le départage appliqué est le « système Solkov » c'est-à-dire le cumul des points des adversaires rencontrés, puis la performance.

#### Vainqueurs des prix par catégorie :

1<sup>ère</sup> chez les filles : Judith LEROUX.

1<sup>er</sup> chez les débutants (1<sup>ère</sup> année d'Echecs et + de 8 ans) : Romain TESSIER.

1<sup>er</sup> chez les œufs (1<sup>ère</sup> année d'Echecs et – de 8 ans) : William LIN.

1<sup>er</sup> chez les petits poussins : François TERRADOT.

1<sup>er</sup> chez les poussins : Marc WICHEGROD.

1<sup>er</sup> chez les grands (+ de 10 ans) : Ramy DAHMANE.

***Rendez vous en juin pour le 4<sup>ème</sup> tournoi des enfants de Saint-Mandé !***



**Petit reportage photo sur le tournoi :**



**Les deux plus jeunes participants :** A gauche Zoé PEREZ (Bientôt 6 ans) et à droite Ilane NJIKI (5 ans ½).



**A gauche :** Vue d'ensemble de la salle du tournoi.



**A droite :** Au moment du goûter



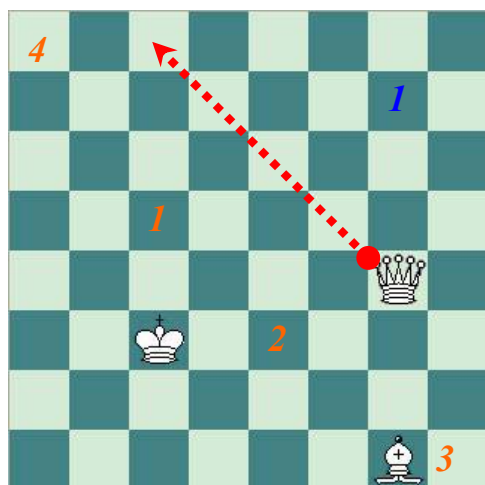
**A gauche :** La table avec les récompenses.

**A droite :** Le vainqueur du tournoi Robert GRACA. Bravo !



### **Le coin du parent néophyte**

#### **Solution des questions du bulletin N°4 :**



**Question N°1 :** Placez le Roi Noir pour qu'il soit en Echecs (Plusieurs solutions – donnez une solution) : en **1** (case g7) c'est la dame blanche qui fait Echecs. En **1** (case c5) c'est le fou blanc qui fait Echecs (il y a encore d'autres solutions...).

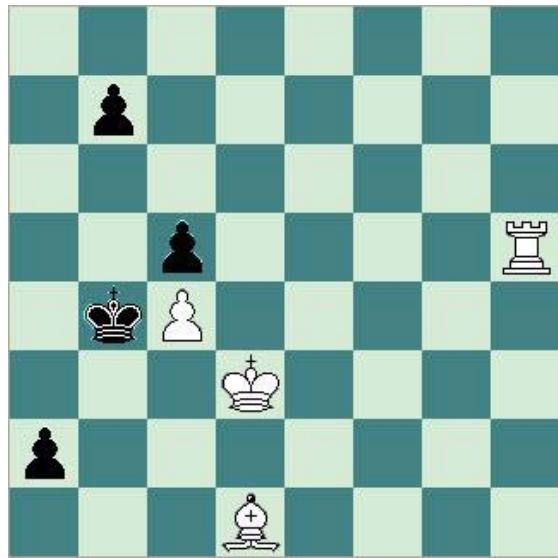
**Question N°2 :** Placez le Roi Noir pour qu'il soit « mat ». Une seule solution possible en **2** (case e3). Le Roi est en Echecs par le Fou (en g1) et il n'a pas de case de fuite où il ne soit pas en Echecs.

**Question N°3 :** Placez le Roi Noir pour qu'il soit « Pat ». Une seule solution possible en **3** (case h1). Le Roi Noir n'est alors pas en Echecs, mais les Noirs n'ont pas de coup légal à jouer (Le Roi doit se mettre en Echecs ce qui est interdit).

**Question N°4 :** Placez le Roi Noir pour qu'il soit mat en 1 coup (Vous placez le Roi Noir et les blancs jouent un coup et c'est mat). Une seule solution en **4** (case a8). Les Blancs jouent alors 1.Dg4-c8 mat (flèche avec des pointillés). Le Roi Noir n'a pas de case de fuite.

## La difficulté du jugement d'une position :

Petit clin d'œil pour commencer l'année 2004 !



8 Niveau de difficulté (\*\*\*\*)

7 Avant de lire la suite de notre petite histoire du bulletin N°5, regardez bien la position sur votre gauche. C'est aux blancs de jouer.

6 Qu'en pensez-vous ? Les blancs gagnent ? Les Noirs gagnent ? La partie se terminera par la nullité ? Réfléchissez au moins 5 minutes...



5 Ca y est ? Vous avez votre propre opinion ? Bien, alors lisez la suite...

4 Durant un tournoi, la position de gauche se produisit.

3 Un amateur qui flânait d'échiquiers en échiquiers, chuchota à un ami :  
2 « Le pion noir en a2 va aller à Dame, et les blancs ne peuvent  
1 absolument rien faire pour l'arrêter, ainsi les Noirs sont gagnant dans cette position ! »

a b c d e f g h

Son ami, un joueur plus fort, n'était pas d'accord avec lui : « Réveille toi un peu ! Si les blancs jouent **1.Th5-h7 ! a2-a1=D** **2.Th7xb7+ Rb4-a3** **3.Tb7-a7+ Ra3-b2** **4.Ta7xTa1 Rb2xa1** et les blancs gagnent facilement ! »

Mais ces deux spectateurs n'étaient pas au bout de leurs peines. En effet le joueur avec les blancs, un joueur expert, étudia la position quelques temps puis abandonna ! Il tendit sa main à son adversaire et lui dit : « Cette position est sans espoir, vraiment. Après **1.Th5-h7 !** Vous jouez **1....Rb4-a5** **2.Th7xb7 Ra5-a6** **3.Tb7-b8 Ra5-a7** et je ne peux pas vous empêcher de faire Dame au prochain coup. Aussi les Noirs sont gagnant !

Son adversaire, qui était un joueur encore plus fort, accepta l'abandon de son adversaire, puis, à la grande surprise du joueur avec les blancs il ajouta : « J'étais sur le point d'abandonner moi-même ! En effet, après **1.Th5-h7 ! Rb4-a5** vous jouez simplement **2.Th7-h8 !** Puis après **Th8-a8+** contre lequel je ne peux rien faire, vous gagnerez le pion « a ». Conclusion : la partie est gagnante pour les blancs ! »

Enfin, un Grand Maître passant par là, regarda la position et ajouta : Pourquoi les blancs ont abandonné alors que la partie est nulle ? Les quatre intervenants précédents étaient sous le choc de cette nouvelle révélation ! Le Grand Maître ajouta : « En effet après **1.Th5-h7 !** Les noirs jouent **1....a2-a1=D ! 2.Th7xb7+ Rb4-a3 3.Tb7-a7+** et maintenant **3....Ra3-b4 !!** Car après le coup forcé **4.Ta7xa1** c'est pat et la partie est nulle ». Puis le Grand Maître continua son chemin sous les yeux ébahis de sa petite assistance !

Et vous ? Vous êtes plutôt quel genre de joueur ?...





## **Plein feu sur Marcel Narchi**

Marcel est arrivé cette année au club d'Echecs de Saint-Mandé. Mais ce n'est pas pour autant un débutant ! Loin de là ! C'est un joueur très fort (2205 ELO) qui occupe le 3<sup>ème</sup> échiquier de l'équipe de NII adulte. Je vous renvoie au bulletin N°4 pour voir sa magnifique victoire contre un joueur professionnel de l'équipe d'Epinal. Laissons la parole à Marcel, un joueur d'Echecs au parcours étonnant !



« J'ai appris à jouer seulement à l'âge de 15 ans, en 1972 lors du fameux match du championnat du Monde entre Spassky et Fischer. J'ignorai tout de ce jeu avant d'apprendre le déplacement des pièces, bien que dans mon entourage pas mal de gens jouaient aux Echecs. En fait, pour commencer les choses plus correctement, je suis né au Mali en Afrique (alors sous mandat Français), puis à l'âge de 6 ans je suis revenu au Liban d'où est originaire toute ma famille. C'est donc au Liban que j'ai appris à jouer aux Echecs. Ensuite c'est seulement à l'âge de 33 ans que je suis parti du Liban. J'ai obtenu la nationalité Française il y a 3 ans maintenant.

Pour revenir aux Echecs, j'ai été impressionné par le style de Spassky et la technique de Fischer. Je suivais avec mes copains le match dans la presse. Pris de passion pour ce jeu, j'ai commencé à acheter des bouquins. Les autres me traitaient de « fou », car pour eux c'était bizarre de s'intéresser à ce point aux Echecs ! Mais je suis quelqu'un de passionné ! Je fus donc le premier de mon village au Liban à acheter des livres d'Echecs. En effet, sans qu'il y ait de très fort joueur, il existait une véritable tradition du jeu d'Echecs dans mon village. Ainsi au bout d'un an j'en suis devenu le plus fort joueur et plus personne n'osait jouer contre moi !

J'avoue que j'ai gardé de cette époque une qualité : j'adore attaquer aux Echecs et c'est avec l'initiative que je suis le plus fort, mais également un défaut : je joue très mal les finales !...

Puis au cours de mes études, j'ai participé à de nombreux tournois au Liban, dont les championnats universitaires que j'ai remportés à deux reprises. Mais à cause de la terrible guerre civile, il y avait de moins en moins de tournois.

En 1981, j'ai participé à mon premier tournoi en dehors du Liban, contre une sélection universitaire Hongroise. Puis ensuite le championnat du monde des moins de 26 ans à Graz en Autriche. C'est là que j'ai vu Kouatly (premier Grand Maître International Français) faire match nul contre Kasparov, qui était junior à l'époque. En 1982, j'ai été sélectionné dans l'équipe Nationale du Liban pour jouer les Olympiades (à Lucerne en Suisse) à l'échiquier N°3, et c'est là que j'ai obtenu mon premier classement International. (NDLR : les Olympiades représentent, tous les deux ans, le championnat du Monde des nations par équipe pour le jeu d'Echecs). Mais déçu par la fédération Libanaise et à cause de la guerre civile, j'ai perdu toute motivation pour le jeu d'Echecs. J'ai arrêté d'y jouer et je suis arrivé en France en 1989. Ce jeu était totalement sorti de ma vie, et là je sors d'une grave dépression nerveuse et la reprise du jeu d'Echecs fait partie de ma thérapie. Je joue actuellement vraiment pour m'amuser sans les préparations que j'avais auparavant. Je vois les Echecs comme un jeu !

J'ai commencé à reprendre en voyant les parties en direct sur Internet. Puis c'est par hasard, habitant à Saint-Mandé, que j'ai découvert sur le site de la Fédération Française des Echecs l'existence d'un club à Saint-Mandé.

Ce qui m'a marqué dans le jeu d'Echecs, c'est la partie Kortchnoï / Kasparov, aux Olympiades de Lucerne à laquelle je participais. Les Soviétiques ne voulaient pas que Karpov jouent contre Kortchnoï (le dissident jouant alors dans l'équipe de la Suisse) et ils ont donc fait jouer le jeune Kasparov avec les Noirs. Et là, Kasparov a joué une partie incroyable, puis quand je l'ai vu se lever de sa chaise, j'ai vu qu'il avait gagné avant que le résultat ne soit annoncé officiellement sur le grand écran. Kasparov avait alors véritablement le regard d'un tueur. J'ai immédiatement fait une photo... que j'ai laissée hélas au Liban... »

Merci beaucoup, Marcel, pour cette entrevue !

Voici la fameuse partie entre Kortchnoï et Kasparov dont parle Marcel :

### **Kortchnoï, Victor (2635) – Kasparov, Garry (2675) [A64]**

Lucerne olympiades (Ronde 10), 1982

1.d4 ♖f6 2.c4 g6 3.g3 ♙g7 4.♙g2 c5 5.d5 d6 6.♗c3 0-0 7.♗f3 e6 8.0-0 exd5 9.cxd5 a6 10.a4 ♞e8 11.♗d2 ♗bd7 12.h3 ♞b8 13.♗c4 ♗e5 14.♗a3 ♗h5 15.e4 ♞f8 16.♗h2 f5 17.f4 b5 18.axb5 axb5 19.♗axb5 fxe4 20.♙xe4 ♙d7 21.♞e2 ♞b6 22.♗a3 ♞be8 23.♙d2 ♞xb2 24.fxe5 ♙xe5 25.♗c4 ♗xg3 26.♞xf8+ ♞xf8 27.♞e1 ♗xe4+ 28.♗g2 ♞c2 29.♗xe5 ♞f2+ 30.♞xf2 ♗xf2 31.♞a2 ♞f5 32.♗xd7 ♗d3 33.♙h6 ♞xd7 34.♞a8+ ♗f7 35.♞h8 ♗f6 36.♗f3 ♞xh3+ 0-1

## Quelques nouvelles de nos joueurs et de nos équipes :

Tout d'abord, toutes nos félicitations à l'équipe de critérium enfants de moins de 14 ans (équipe de 4) qui est en tête de son groupe après 3 rondes. Les joueurs composants cette équipe sont : Raphaël Mattiuz, Cléments Balleur, Nastassia Resal et comme quatrième joueur nous avons eu Judith Leroux, Denis Idelson et Gautier Patrouilleau.



Grosse déception pour le club de Saint-Mandé, l'équipe de National III a perdu un match important contre le club de Reims. Quelques forts joueurs ont fait défaut, et nous n'étions plus les favoris de cette rencontre. Et après plusieurs heures de lutte, l'équipe de Saint-Mandé a fini par perdre. Merci aux enfants et aux accompagnateurs qui ont fait le déplacement.



*Deux photos de la rencontre au sommet à Reims.  
Merci au père d'Ariel Cohen-Codar pour ces photos !*



Toutes nos félicitations à Théodore Kovalkov qui a gagné un tournoi des jeunes en Bretagne (Gouesnou) durant les vacances de Noël.

Il remporte seul ce tournoi avec 6 ½ sur 7 points possibles, devant 43 autres participants, et une performance à 1768 ELO alors qu'il n'est lui-même classé que 1290 ELO !

Bravo à Théodore !

## Quelques exercices :

Tout d'abord, voici la solution des trois exercices du numéro précédent :

**Diagramme N°1 :** Les blancs matent par **1.Fb3xf7 #**

**Diagramme N°2 :** La solution est « linéaire », c'est-à-dire qu'il n'existe pas des sous variantes compliquées. Donc **1.Da4xa2+ 2.Rc2xFc3 (Si 2.Fc1-b2 alors 2.Da2xFb2 # mat) 2....d5-d4+ 3.Rc3-c4 Da2xb3+ 4.Rc4-c5 Tb6-c6 # mat.**

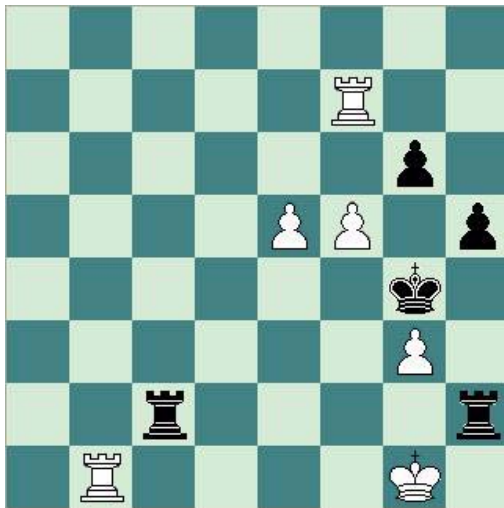
**Diagramme N°3 :** Dans cette position, les Noirs ont raté **1....Dd7xd4 !** Car après **2.Dc8xTb7** alors **2....Dd4xf4** + puis **3....Df4xTc1** et les Noirs avec deux pions de plus et leur Roi protégé (contrairement au Roi Blanc) ont toutes les chances de gagner la partie.



N°1 \*



N°2 \*\*\*



N°3 \*\*\*

**N°1 :** Match Reims / Saint-Mandé (NIII jeune). Dans une position difficile, Ariel Cohen-Codar avec les Noirs vient de jouer Dd8-d5 ? Comment les blancs font mat en 1 coup ?

**N°2 :** Match Reims / Saint-Mandé (NIII jeune). Jean Baptiste Blin a joué un excellent coup avec les Noirs dans cette position. Il force un mat en deux coups. Ferez-vous aussi bien que Jean-Baptiste ?

**N°3 :** Match Saint-Mandé / Brunoy (NIV adulte). Analyses de la partie Serranot / Maxence Pignone. Avec les Noirs, le joueur de Saint-Mandé a raté un mat en trois coups. Le voyez-vous ?



## **Classement interne des élèves du club de Saint-Mandé**

<b>Rang</b>	<b>Nom</b>	<b>Prénom</b>	<b>Total points</b>	<b>Elève du</b>	<b>Titre</b>
1	Cohen-Codar	Ariel	680	Samedi	Cavalier
2	Blin	Jean-Baptiste	602	Samedi	Cavalier
3	Denais	Martin	592	Mercredi	Grand Maître Pion
4	Leconte	Nicolas	540	Mercredi	Grand Maître Pion
5	Grigorian	Roudolph	527	Mercredi	Grand Maître Pion
6	Resal	Nastassia	500	Mercredi	Grand Maître Pion
7	Lin	Julien	492	Samedi	Grand Maître Pion
8	Maugein	Antoine	350	Samedi	Maître pion
9	Terradot	Guillaume	340	Samedi	Maître pion
10	Idelson	Denis	310	Samedi	Maître pion
11	Balleur	Clément	303	Samedi	Maître pion
12	Ayoub	Thomas	297	Mercredi	Maître pion
13	Tessier	Romain	252	Mercredi	Maître pion
14	Mattiuz	Raphaël	243	Samedi	Pion
15	Wichegrod	Marc	240	Samedi	Pion
16	Grigorian	Eugénie	231	Samedi	Pion
17	Mas	Oscar	186	Mercredi	Pion
18	Ayoub	Augustin	185	Mercredi	Pion
19	Douïeb	Adam	180	Samedi	Pion
20	Amar	Samuel	176	Mercredi	Pion
21	Beaudouin	Louis	174	Mercredi	Pion
22	Jean	Nicolas	169	Mercredi	Pion
23	Leroux	Judith	164	Mercredi	Pion
24	Alloul	Larry	161	Mercredi	Pion
25	Vandier	Maxence	147	Mercredi	Pion
26	Meiers	Alexandre	142	Mercredi	Pion
27	Dahmane	Ramy	125	Samedi	Pion
28	Patrouilleau	Gautier	125	Samedi	Pion
29	Vincendon	Valentin	125	Mercredi	Pion
30	Tessier	Maxime	123	Mercredi	Pion
31	Lipinski	Philippe	109	Mercredi	Pion
32	Lucas	Benjamin	106	Mercredi	Pion
33	Micner	Julien	103	Mercredi	Pion
34	Guez	Barbara	95	Samedi	
35	Lin	William	90	Samedi	
36	Vandier	Victor	84	Mercredi	
37	Planquart	Maxence	83	Mercredi	
38	Terradot	François	70	Samedi	
39	Chiche	Ariel	68	Samedi	
40	Rebibo	Maxime	34	Samedi	
41	Toullet	Alexis	32	Samedi	

Un classement interne aux enfants du club de Saint-Mandé existe depuis la fin de la dernière saison. Il concerne les enfants d'un niveau au dessus de débutant. En voici la dernière version actualisée. Celui-ci change à tous les cours. La colonne « Titre » correspond au ratio suivant : Pion 100 points, Maître pion 250 points, Grand Maître pion 400 points, Cavalier 600 points, Maître Cavalier 800 points etc... Le nombre de points n'est pas uniquement fonction de la force de l'élève, mais également de son assiduité et de la réalisation des exercices donnés par Maria. Une remise de récompense aura lieu à la fin de l'année.

Comment sont attribués les points ? Par exemple une partie gagnée lors d'une compétition = 20 points, lors d'un cours = 10 points, résolution d'un mat en 1 coup = 1 points, en deux coups = 2 points etc.