

le bulletin

du cavalier de la tourelle — saint mandé



*Julie Fraval,
vice-championne d'Ile-de-
France poussine !*

36

mars 2008

- 🏰 Championnat d'IDF des jeunes
- 🏰 Les prodiges aux échecs
- 🏰 Un petit tour à Toulouse
- 🏰 Le point sur nos équipes
- 🏰 Plein d'exercices !

Le Club

Informations générales sur le club d'échecs de Saint-Mandé « Le cavalier de la Tourelle »

Adresse internet

<http://ctourelle.free.fr>

Blog de Maria et Jean-Olivier Leconte

<http://64cases.blogspot.com/>

Renseignements

Jean Boggio

Président du club

☎01-43-28-07-54

✉jeanboggio@noos.fr

Maria Leconte

Championne de France 2001

Grand Maître International féminin

Animatrice — Cours pour enfants

Jean-Olivier Leconte

Animateur — Cours pour enfants

☎01-43-98-08-02

✉nmjol@free.fr

Marcel Narchi

Entraîneur FFE — Cours pour adultes

☎01-74-02-65-79

☎06-08-97-48-50

✉mnarchi@club-internet.fr

Adresse de l'association :

Salle polyvalente du Centre Pierre Cochereau,
2 Avenue Gambetta,
94160 - SAINT-MANDE

Lundi au Vendredi de 18 h à 22 h

Samedi et Dimanche de 14 h à 19 h

Conditions d'adhésion :

La cotisation du club est valable pour l'année "scolaire" (1^{er} septembre au 31 août).

Pour la saison 2007-2008

- 70 € pour les adultes jusqu'à 60 ans

- 35 € à partir de 60 ans

- 25 € après 80 ans

- 100 € (pour l'année) pour les jeunes pour une heure de cours hebdomadaire. 50€ par heure supplémentaire

La licence à la FFE, Fédération Française des Échecs, est obligatoire.

Licence A:

- nés avant 1987: 45 €

- nés entre 1987 & 1990: 23 €

- nés entre 1991 & 1994: 14,5 €

- nés après 1995: 10,5 €

Licence B:

- nés avant 1987: 6 €

- nés après 1986: 3 €

Sur présentation de sa carte de membre du Cavalier de la Tourelle, un adhérent bénéficie à la **piscine du Centre Sportif de Saint-Mandé** de tarifs réduits de moitié.

Cours pour les enfants

Cours assurés par **Jean-Olivier Leconte**

(animateur diplômé de la FFE – Maître International Senior ICCF et Maître FIDE) et

Maria Leconte, Grand Maître International féminin (animatrice diplômée de la FFE),

championne de France 2001, assistée par

Yvonne Lebrun-Marlier.



Niveau débutant : le samedi et le mercredi de 14h00 à 15h00.



Niveau intermédiaire : le mercredi de 15h00 à 17h00 et le samedi de 14h00 à 16h00.



Niveau compétition : le mercredi et le samedi de 16h00 à 18h00.

Cours de perfectionnement pour les adultes

Cours assurés par **Marcel Narchi**, entraîneur diplômé de la FFE. Les cours (2 heures) ont lieu le samedi tous les 15 jours.

Le paiement se fait à la séance pour un prix de 10 €.

Compétition

Des tournois internes sont organisés périodiquement (tournoi rapide chaque premier samedi à 14 h 30...).

Le club participe aux compétitions nationales et régionales : Interclubs National III et IV, Critériums de l'Île-de-France, Interclubs Jeunes national II, et Jeunes III. Critériums petit pion, Championnat de Paris individuel, Championnat de France individuel, etc.

Éditorial

Avant l'évènement de l'année...

Avant l'évènement de l'année qui sera bien entendu le championnat de France d'échecs des jeunes (du 20 au 27 avril 2008), voici un bulletin avec quelques nouvelles du club.

Ce mois-ci c'est Julie Fraval qui est à l'honneur !

Après son titre de championne du Val-de-Marne en décembre, elle prend une excellente seconde place lors du championnat d'Ile-de-France qui s'est joué au cours des vacances de février.

Ce bulletin présentera également une particularité de notre discipline ; les prodiges.

Nous irons faire également un petit voyage à Toulouse, où, avec Maria, nous avons joué un open d'échecs.

Puis je ferai un point sur les équipes de Saint-Mandé en course dans différentes compétitions.

Et enfin pour terminer et pour passer éventuellement une nuit blanche, quelques exercices !

Bonne lecture et à bientôt,
Jean-Olivier Leconte



L'insolite du mois...

En me promenant dans Paris, près des Halles, j'ai été attiré par une galerie de peintures qui exposaient quelques toiles sur le thème du jeu d'échecs.

Voici une des toiles qui était exposée.

Actualité

Championnat d'Ile-de-France des jeunes

Les enfants qualifiés pour le championnat de France étaient invités à participer à ce championnat purement honorifique. Ce ne fut pas facile pour nos jeunes...



Noémie Joudelat (Bois-Colombes) championne d'IDF et Julie Fraval (St Mandé) Vice-championne.

Le championnat d'Ile de France représentait la suite des aventures de nos jeunes joueurs avant le championnat de France à la Roche-sur-Yon.

Ce tournoi était organisé par le club d'AISE dans Paris, mais il semble que les conditions de jeu n'étaient pas très bonnes (absence de chauffage, travaux bruyants durant le tournoi etc...) ce qui explique peut-être la relative contre performance des Saint-Mandéens.

Si l'on excepte bien entendu la 2ème place de Julie chez les poussines (à égalité de point avec la première, Julie ne perd que durant le match de départage), et la 3ème place de Jules Brunier chez les benjamins.

Hélas, les parties du matin ne réussissent pas à Jules. Car avec une position supérieure, il gaffe, perd la partie et le titre de champion qui s'offrait à lui. Dommage !

Les résultats ;

Gaëtan Roque - 12ème poussin avec 0,5 sur 5
Julie Fraval - 2ème poussine avec 4 sur 5
Celia Duffaud - 8ème poussine avec 2 sur 5
Charles Dumas - 11ème pupille avec 1 sur 5
Jules Brunier - 3ème benjamin avec 3,5 sur 5

A l'attaque !

Une position typique du style d'attaque de Julie. Ici avec les noirs elle a fait le grand roque et a lancé toutes ses pièces sur le roi adverse.



Dans cette position elle joua **18....Dxh6** et remporta la partie.

En fait **18....Cf3 ! 19.Rh1 Dxh6 20.gxf3 Dh3** était radical !

Un peu de culture

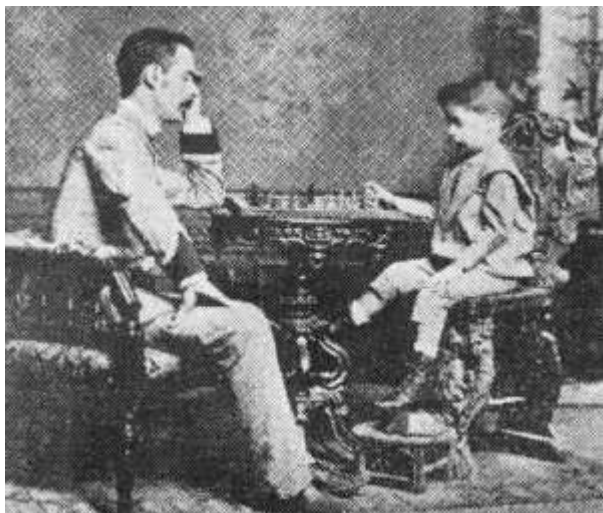
Les enfants prodiges aux échecs

Les enfants prodiges sont un phénomène bien connu du jeu d'échecs, qui représente une des rares activités sportives et/ou intellectuelles où un enfant peut se mesurer d'égal à égal avec un adulte (peut-être également dans les jeux vidéos...).

Article inspiré du site Internet Chessbase.

Capablanca apprit à jouer aux échecs un peu avant 4 ans, et il était parmi les plus forts joueurs cubains dès le début de son adolescence.

Samuel Reshevsky savait également déjà jouer à 4 ans, et il donna sa première exhibition de parties simultanées à l'âge de 6 ans !



Capablanca en 1892 (il a 4 ans) avec son père

De plus en plus de jeunes joueurs réalisent actuellement des exploits.

En 1991, une joueuse hongroise, Judit Polgar battait d'un mois le record de précocité de Robert J. Fischer (champion du Monde en 1972) datant de 1958 et devenait Grand Maître International à l'âge de 15 ans et 4 mois.

Rappelons que le titre de Grand Maître International (GMI) est le plus élevé dans la hiérarchie des joueurs d'échecs, si l'on excepte le titre de champion du Monde.

En 1999, le chinois Bu Xiangzhi obtenait son titre de Grand Maître International à l'âge de 13 ans et 4 mois.

Puis cette course à la jeunesse continua avec L'Ukrainien Sergey Karjakin en 2002, qui obtenait ce titre prestigieux de GMI à 12 ans et 7 mois. Il détient actuellement toujours ce record de précocité.



Samuel Reshevsky à l'âge de 11 ans contre le Maître Charles Jaffe

Comment imaginer que le bout de chou sur la photo ci-dessous est un des meilleurs joueurs d'échecs du Monde en 2002...



Sergey Karjakin

Théorie

Une curieuse coïncidence

Durant les vacances de février, les joueurs de Saint-Mandé ont été nombreux à jouer des tournois. Une curieuse coïncidence s'est produite ; Maria Leconte, Jules Brunier et Ariel Cohen-Codar ont chacun gagné une partie en douze coups avec la même variante (la variante Alapine contre la Sicilienne 1.e4 c5 2.c3) ! Voici les trois parties... courtes !

Par charité, je n'indiquerai pas le nom de leurs adversaires respectifs. Une défaite en 12 coups est lourde à porter...



Tout d'abord la partie jouée par Ariel

1.e4 c5 2.c3 d5 3.exd5
♟xd5 4.d4 e5 5.♘f3
cxd4 6.cxd4 ♘c6 7.♘c3
♟a5 8.d5 e4 9.dxc6 exf3
10.cxb7 ♙xb7 11.♙b5+
♜e7 12.♙g5+
(diagramme) 1-0



Ensuite la partie jouée par Jules

1.e4 c5 2.c3 ♘f6 3.e5
♘d5 4.d4 cxd4 5.cxd4
d6 6.♘f3 ♙g4 7.♙c4
♘b6 8.♙xf7+
(diagramme) 8.... ♜xf7
9.♘g5+ ♜g8 10.♟xg4
♟d7 11.e6 ♟e8 12.♟f3
1-0



Et enfin la partie de Maria

1.e4 c5 2.c3 d5 3.exd5
♟xd5 4.d4 e6 5.♘f3 ♙e7
6.♘a3 cxd4 7.♘b5 ♙d8
8.♙c4 ! (diagramme)
le fou est imprenable
sous peine de perdre
la dame sur une

fourchette 8. ... ♟d7 9.♘e5 ♟e7 10.♟xd4 ♘f6
11.♘d6+ ♜f8 12.♘xc8 1-0
Bravo à tous les trois !

Le point sur nos équipes

Chez les jeunes :

En Nationale II tout se jouera lors du week-end du 29 et du 30 mars. Suite à un faux pas de notre équipe notre destin n'est plus entre nos mains. Nous devons néanmoins gagner les deux derniers matchs pour accéder à la N1 jeunes en comptant sur une défaite des premiers... Un final à suspens !

En nationale III, l'équipe de Saint-Mandé est toujours en tête et tout se jouera très probablement le 18 mai contre les seconds du classement ; Châlons-en-Champagne.

En critérium (championnat d'Ile-de-France par équipe de 4) ; Les deux équipes de moins de 10 ans sont hélas éliminés. Mais chez les moins de 14 ans les deux équipes sont qualifiées pour la phase finale en avril. Bravo et à suivre !

Chez les adultes :

Il reste deux rencontres et Saint-Mandé est seule en tête dans son groupe de Nationale III. Il nous suffit d'une victoire dans les deux dernières rencontres pour monter d'une division l'année prochaine. Week-end décisif le 5 et 6 avril prochain.

Une mention particulière à Christophe Sochacki :

Christophe a joué 12 parties cette saison dans les équipes de Saint-Mandé (jeune et adulte) et son résultat est parfait ; 12 victoires ! Un score impressionnant que nous espérons voir continuer !

Actualité

Le tournoi International de Colomiers

Cela faisait bien longtemps que je n'avais pas joué de tournoi de parties longues. Avec Maria nous sommes allés jouer l'open international de Colomiers près de Toulouse. Mais ce choix n'était pas innocent...

En effet, Toulouse a la particularité d'être une ville tournée vers le ciel, avec tout ce qui touche à l'aviation et à l'espace.

Là-bas vous trouverez les usines impressionnantes d'assemblage des Airbus (dont l'A380), mais également le musée de l'espace avec de nombreux vestiges authentiques de l'époque Soviétique. Et nous touchons du doigt ce qui a guidé notre choix de tournoi !

Depuis toute petite Maria rêvait de voir des engins spatiaux ...



Prête à embarquer !

Nous avons donc profité d'une matinée de repos entre deux parties pour visiter le musée de l'espace.

Si un jour vous passez près de Toulouse ne le manquez pas ! Vous aurez notamment l'occasion de monter dans une véritable capsule Soyouz et avoir ainsi

les genoux à hauteur du menton pendant quelques minutes (tout en sachant qu'un cosmonaute reste ainsi plus d'une journée avant de rejoindre l'ISS la Station Spatiale Internationale).

Revenons à l'aspect sportif de notre déplacement. De mon côté, je m'étais dit qu'un entraîneur qui ne joue jamais perd de sa crédibilité. Je n'ai pas démerité, mais sans briller je termine avec une performance conforme à mon classement (environ 2320). Je battais les moins forts et me faisait remettre



La station MIR. Vous souvenez-vous des prédictions délirantes d'un certain Paco Rabanne ?

en place par les plus forts...

Pour Maria ce tournoi était un peu comme une remise en jambe pour l'année 2008. Son objectif pour 2008 est le championnat de France des adultes à Pau en août. Lors de la dernière ronde elle jouait pour prendre la 4ème place du tournoi contre le Grand Maître international Azéri, Farid Abbasov 2519 ELO. Maria était appliquée et elle obtint un milieu de



Maria en pleine concentration contre le Grand-Maître Azéri Abbasov

Actualité

jeu très agréable avec un pion de plus. La finale s'annonçait très favorable, voir gagnante et je sautillais de joie. Malheureusement une gaffe terrible de Maria et la pluie extérieure me retirèrent mon enthousiasme.

Pour terminer voici une petite partie agréable de mon côté !



Manifestement je ne rigole pas !

Partie commentée

Lacroix R (ELO 2161) / Leconte J.O. (ELO 2316)
Défense Française
Tournoi de Colomiers - février 2008

1.e4 e6 La défense Française que je joue depuis très longtemps... **2.d4 d5 3.♘d2 ♘c6** Une variante assez rare puisque l'idée des noirs dans la française et de pousser le pion c7 en c5, mais j'aime les coups paradoxaux ! **4.c3** Ce coup n'est pas le plus fort car il permet aux noirs d'égaliser le jeu avec le coup que j'ai joué. La sortie du cavalier en f3 est plus forte. **4. ... e5** le coup juste qui libère le jeu des noirs **5.exd5 ♗xd5 6.♗gf3 exd4 7.♙c4 ♖h5 8.cxd4** mon

adversaire prenait beaucoup de temps pour jouer ses coups. Preuve que mon choix était le bon. De mon côté j'étais serein car encore dans mes connaissances théorique **8. ... ♙e6!** Les



noirs sacrifient un pion pour obtenir l'initiative. Mais je n'invente rien, ce coup a été joué bien avant moi dans cette position. **9.♙xe6 fx6 10.♗b3 0-0-0 11.♗xe6+ ♔b8 12.0-0 ♙d6** (diagramme 1) Les noirs ont un pion de moins, mais c'est déjà

eux qui attaquent le petit roque. Je menace de prendre le pion en d4 et de mater avec la dame en h2. **13.h3 ♗f6** peut-être une erreur. Après la partie je regrettais de ne pas avoir mis le cavalier en h6 pour éviter le coup suivant de mon adversaire qui le soulage un peu. **14.♗e4 ♗hf8** Je ne peux pas jouer la tour en e8 à cause du cavalier qui prend en f6 et je perds un autre pion. Il ne faut peut-être pas exagérer avec les pions. Je suis généreux mais pas autant que cela !



15.♗xf6 ♗xf6 16.♗g4 ♗d5 17.♗g5? Ce coup est une erreur, les

noirs autorisent un clouage mortel. Difficile de croire que mon adversaire mit près de 30 minutes pour jouer ce coup ! Il fallait prendre la colonne « e » avec les tours blanches et je dois encore travailler pour justifier mon sacrifice de pion à cause de mon imprécision du 13ème coup **17. ... ♗g6** simple et naturel **18.h4 h6 19.♗f3 ♗xd4 20.♗e4** (diagramme 2)



et maintenant les noirs jouent et gagnent **20. ... hxg5! 21.♗xg6 ♗xh4 22.♗e1 ♙h2+ 23.♔h1** (diagramme 3) trouvez-vous le mat sur **23.♔f1 23. ... ♙g3+ 24.♔g1 ♙xf2+ 25.♔f1 ♙xe1 26.♙e3 ♙g3 0-1**

BD

Les Schtroumpfs jouent aux échecs !



Exercices

Quelques problèmes d'échecs pour stimuler vos méninges !

Il m'a été demandé plus d'exercices dans le bulletin. Ainsi pour répondre à l'attente de certains vous aurez huit exercices à faire. Pour chacun j'indique le degré de difficulté (de 1 à 5 étoiles). Bon courage !

Solution des exercices du précédent bulletin

1

Une position qui coûte cher à James Eden. Malheureusement il rate la suite et la qualification pour le championnat de France.

1. Dg6
2.Re5 Dg3
3.Cf4 Dg5
4.Rd6 Dd8
5.Rc5 Dc7
6.Rd5 Dc6
7.Re5 Tg5 #
et c'est mat.



Toujours James (auteur de parties très intéressantes, ne croyez pas que je m'acharne...). La question était ;

Vous avez les noirs. Pensez-vous que la variante 1....Fxf2 2.Rxf2 Dg4 3.Rf1 Dxd1 soit correcte ?

Le coup choisi par James ne fonctionne pas. **1....Fxf2 ??**
2.Dd4 ! Et les blancs

défendent la tour en d1, menacent mat en g7 et prendront le fou en g2 au coup d'après.

2



3

(Voir diagramme ci-après)

Au tour de Jules Brunier avec les noirs. Je vous demandais comment attaquer Jules avec les blancs ?!

1.Cxb7 ! Rxb7 2.Db5 Rc8 3.Dxc6 Thg8 4.Da8 Rd7 5.Dxd5 et les blancs défendent le mat en g2 et doivent gagner cette partie.



1

Difficulté **
Les blancs jouent et gagnent du matériel



2

Difficulté **
Les noirs jouent et gagnent un pion



Exercices



Difficulté ***
Les blancs jouent et font mat en 3 coups.

3

6 Difficulté **
Un mécanisme classique. Les noirs matent en quelques coups.



Pas trop difficile si vous avez lu le bulletin !
Difficulté ***

4

7 Difficulté ***
Les blancs matent en 3 coups. Un exemple de zugzwang (quel mot étrange !).



Comment attaquer avec les noirs. Gagnez du matériel et la partie.



Difficulté ****
Les blancs jouent et font mat. Tout est forcé...

5

8 Difficulté **
Encore un mécanisme classique. Les blancs matent en 4 coups.

