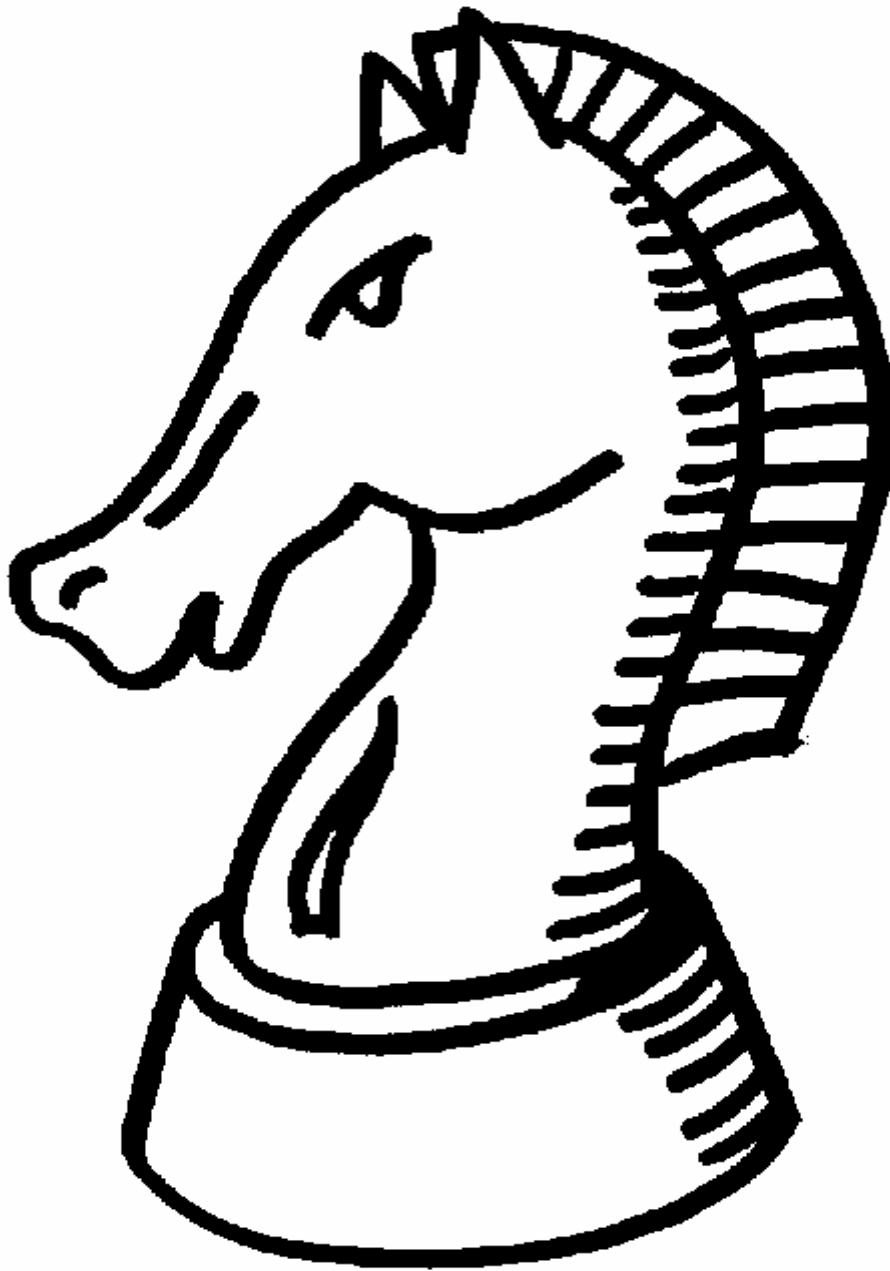


# *Le Cavalier de la Tourelle*



**Bulletin N°21**  
Décembre 2005

## Editorial :

Hélas, notre brillante équipe de nationale II jeunes a perdu une rencontre importante pour la montée dans la division supérieure. Pourtant la rencontre semblait à notre portée, mais manifestement la réussite n'était pas de notre côté ce jour là. Mais tout n'est pas perdu, l'équipe de Metz peut trébucher face à d'autres équipes dans ce groupe qui est assez ouvert. Il faudra désormais gagner toutes les rencontres pour conserver une chance de monter, en espérant un faux pas de Metz. L'autre équipe jeune (celle de Nationale III) a remporté deux rencontres importantes ! Bravo, je reviendrai sur cette équipe dans un prochain bulletin.  
Chez les adultes, comme indiqué dans le bulletin numéro 20, les deux équipes souffrent. Mais nous n'en sommes qu'au début de la saison ! Courage !

Bien amicalement,

Maria et Jean-Olivier



### Informations générales sur le club d'échecs de Saint-Mandé « Le cavalier de la Tourelle » :

Adresse internet : <http://ctourelle.free.fr>

#### Renseignements :

Jean Boggio - Président du club ☎ 01-43-28-07-54 ✉ [jeanboggio@noos.fr](mailto:jeanboggio@noos.fr)  
Maria Leconte – Championne de France 2001 – Grand Maître International féminin  
Animatrice ☎ 01-43-98-08-02 ✉ [nmjol@free.fr](mailto:nmjol@free.fr)  
Jean-Olivier Leconte – Animateur ☎ 01-43-98-08-02 ✉ [joleconte@yahoo.fr](mailto:joleconte@yahoo.fr)

#### Adresse de l'association :

Salle polyvalente du Centre Pierre Cochereau, 2 Avenue Gambetta,  
94160 - SAINT-MANDE

Lundi au Vendredi de 18 h à 22 h - Samedi et Dimanche de 14 h à 19 h (voir plus bas pour les horaires des cours pour enfants).

#### Conditions d'adhésion :

La cotisation du club est valable pour l'année "scolaire".

Pour l'année 2005-2006 (1<sup>er</sup> septembre au 31 août), 40 € pour les adultes jusqu'à 60 ans, 25 € à partir de 61 ans, 15 € après 80 ans, 45 € (pour l'année) pour les jeunes par heure de cours hebdomadaire.

La licence à la FFE, Fédération Française des Echecs, variable en fonction de l'âge, est obligatoire.

Licence A. Nés avant 1985: 45 € ; nés entre 1985 & 1988: 23 € ; nés entre 1989 & 1992: 14,5 € ; nés après 1992: 10,5 €.

Licence B. Nés avant 1985: 6 € ; nés après 1984: 3 €.

Sur présentation de sa carte de membre du Cavalier de la Tourelle, un adhérent bénéficie à la **piscine du Centre Sportif de Saint-Mandé** de tarifs réduits de moitié.

Exemples : pour un non saint-mandéen, un jour non scolaire, 4,20 € au lieu de 8,40 €. Pour un saint-mandéen, un jour scolaire, 1,05 € au lieu de 2,10 €.

#### Cours pour les enfants :

Cours assurés par Jean-Olivier Leconte (animateur diplômé de la FFE – Maître International Senior ICCF) et Maria Leconte, Grand Maître International féminin (animatrice diplômée de la FFE), championne de France 2001, assistée par Yvonne Lebrun-Marlier.

Le samedi de 14h00 à 18h00 et le mercredi de 14h00 à 18h00. La répartition des enfants se fera en fonction de leur niveau.

Niveau débutant : le samedi et le mercredi de 14h00 à 15h00.

Niveau intermédiaire : le mercredi de 15h00 à 17h00 et le samedi de 14h00 à 16h00.

Niveau compétition : le mercredi et le samedi de 16h00 à 18h00.

#### Activités :

Des tournois internes sont organisés périodiquement (tournoi rapide chaque premier samedi à 14 h 30...).

Le club participe aux compétitions nationales et régionales : Coupe de France, Interclubs Nationaux III et IV, Critériums de l'Ile-de-France, Interclubs Jeunes II, et Jeunes IV.

Critériums petit pion, Championnat de Paris individuel, Championnat de France individuel, etc.

# **TOURNOI DE NOËL**

7<sup>ème</sup> tournoi pour tous les enfants du club de Saint-Mandé.  
Dimanche 18 décembre 2005 à 14h00 au centre Pierre Cochereau  
(2 avenue Gambetta juste à côté de la mairie).  
6 rondes de 15 minutes par joueur.  
Goûter inclus et prévu vers 16h00.  
Remise des prix vers 18h00.



Inscription 12 EUR auprès de Maria ou Jean-Olivier Leconte.  
Inscription sur place possible, merci de prévenir avant de la participation de votre enfant.

Nombreux prix et lots pour tous les enfants.

Prix au classement général et par catégorie (pupille, poussin, petit poussin, débutant & fille).

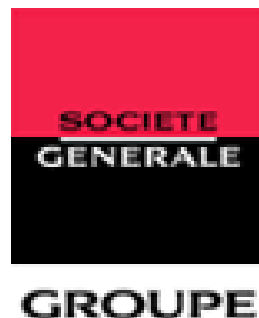
Ne manquez pas cet événement convivial qui connaît un véritable succès auprès des enfants !



## **Palmarès du tournoi de Saint-Mandé :**

- 1<sup>er</sup> tournoi (Noël 2002): Thomas Ayoub
- 2<sup>ème</sup> tournoi (Juin 2003): Julien Lin
- 3<sup>ème</sup> tournoi (Noël 2003): Robert Graca
- 4<sup>ème</sup> tournoi (Juin 2004): Ariel Cohen-Codar
- 5<sup>ème</sup> tournoi (Noël 2004) : Valentin Peurou
- 6<sup>ème</sup> tournoi (Juin 2005) : Claire Legrand

**7<sup>ème</sup> tournoi (Noël 2005) ??????**



### *Concrétisation d'un partenariat*

L'an dernier, quelques semaines avant Noël, Jean-Olivier LECONTE et Daniel ESTEVEZ avaient parcouru Saint-Mandé et ses environs à la recherche de sponsors afin de glaner quelques cadeaux pour encourager la pratique des échecs chez les jeunes. Ils avaient obtenu la participation sympathique de la boulangerie Gémier, 3 Avenue du Général de Gaulle à Saint-Mandé et de l'épicerie-traiteur russe "Gastronome" 26 bis Boulevard Diderot à Paris 12° (voir bulletin n°14).

A la suite de rencontres avec le Directeur de l'agence de la Société Générale, place Charles Digeon à Saint-Mandé, Monsieur Emmanuel ROCHE, et avec Monsieur Alain COULAUD, du Groupe des Agences des Boucles de la Marne, une convention de partenariat a été signée le 26 avril 2005, convention ratifiée par notre Assemblée Générale le 4 juin 2005.

A l'occasion du tournoi de juin des jeunes, cette convention a reçu une première application par la remise de douze coupes qui ont récompensé chacune des catégories engagées dans le tournoi.

Le tournoi de Noël approchant, nous avons déjà reçu des coupes et des récompenses. En outre, chaque jeune qui le souhaite peut dès maintenant se faire ouvrir un livret sur lequel la Société Générale déposera la somme de 50€, sans aucune contre-partie, dans le cadre de cette convention. Ainsi, les liens que nous avons avec notre teneur de comptes se concrétisent par une offre commerciale généreuse, propre à affirmer l'intérêt porté à notre sport par notre partenaire.

Monsieur Emmanuel ROCHE, Directeur de l'agence de Saint-Mandé, a promis d'être présent à la distribution des récompenses dimanche 18 décembre 2005 à 18 heures.



*C'est l'hiver !*

*Voici une publicité de circonstance !*



## La Coupe de France et le Théorème de YOCCOZ

Dimanche 13 novembre 2005, Saint-Mandé a joué le premier tour de la coupe de France contre l'échiquier Latin (un club parisien). Malheureusement l'équipe de l'échiquier Latin était plus forte que Saint-Mandé et s'imposa sur le score de 2 victoires à 1 (plus une partie nulle).

Mais là n'est pas le plus intéressant (mais il est quand même dommage de voir son équipe se faire éliminer dès le premier tour). En effet, dans l'équipe de l'échiquier latin, jouait à la deuxième table un des mathématiciens Français les plus brillants de notre époque, à savoir Jean-Christophe Yoccoz.

Jean-Christophe Yoccoz a en effet obtenu en 1994 la prestigieuse médaille Fields qui est considérée comme l'équivalent d'un prix Nobel (Nobel n'ayant pas créé de prix pour les mathématiciens).

Une brève recherche sur Internet, nous indique que Jean-Christophe Yoccoz est également professeur au Collège de France et qu'il a obtenu sa médaille Fields pour sa « Théorie des systèmes dynamiques » (ça c'est pour moi, histoire de briller en société, car je n'ai pas la moindre idée de quoi il s'agit, mais je me venge en me disant que mon classement ELO est bien supérieur au sien ! Na !).

Notre ami Günter Bosel a eu le redoutable honneur de jouer (sans succès hélas) contre lui...

### **Yoccoz,JC (2165) – Bosel,G (2045)**

CF1t,St-Mandé-Echiquier Latin, 13.11.2005

1.d4 d5 2.c4 e6 3.♖c3 c6 4.♗f3 ♘d6 5.e4 dxe4 6.♗xe4 ♗f6 7.♗xd6+ ♗xd6 8.♙d3 ♗bd7 9.0-0 h6 10.♞e1 b6 11.b3 ♙b7 12.♙b2 ♗f4 13.♗c1 ♗xc1 14.♞axc1 0-0 15.♞cd1 ♞fd8 16.♙c2 c5 17.♞d2 ♙xf3 18.gxf3 cxd4 19.♞xd4 ♗c5 20.♞ed1 ♗b7 21.♙e4 ♗xe4 22.fxe4 ♞xd4 23.♞xd4 ♞d8 24.f3 f6 25.♗f2 ♞xd4 26.♙xd4 e5 27.♙e3 g5 28.b4 ♗f7 29.♗e2 ♗e6 30.♗d3 ♗d6 31.♗c3 ♗c6 32.♙c1 ♗d6 33.b5+ ♗d7 34.♙a3 ♗b7 [34...g4! 35.fxc4 ♗xe4+ 36.♗d3 ♗f2+ 37.♗e2 ♗xc4 38.h3 ♗h2 39.c5 e4 40.c6+ ♗e6=] 35.♙f8 h5 36.a4 ♗e8 37.♙b4 ♗d7 38.♙f8 ♗e8 39.♙a3 ♗d7 40.♙c1 ♗c7 [40...♗c5! 41.a5 bxa5 42.♙e3 ♗d6 43.h3 h4 44.♙g1 a6 45.b6 ♗e6 46.♙e3 ♗f4 47.♗b3 ♗xh3 48.♗a4 ♗c6 49.♗xa5 ♗b7 50.c5 ♗f4 51.c6+ ♗xc6 52.♗xa6 ♗e6 53.b7 ♗c7+ 54.♗a7 ♗b5+ 55.♗a6 ♗c7+ nulle] 41.♙e3 ♗d7 42.♗b4 ♗c7 [42...♗d6!? 43.h3 h4] 43.c5 ♗d8 44.c6 ♗e6 45.♗c4 g4 46.fxc4 hxc4 47.♗d5 ♗f4+ 48.♙xf4 exf4 49.♗d4 1-0

*Günter en pleine réflexion contre JC Yoccoz.*



## Le café de la Régence

Connaissez-vous ce lieu mythique des échecs à Paris (aujourd'hui disparu) ? Je vous invite à découvrir le café de la Régence au travers d'un texte paru en 1882, « Les cafés artistiques et littéraires de Paris ».

*Si un militaire, un artiste, un savant, un administrateur peuvent arriver à la célébrité ou au moins à la notoriété grâce au courage, au talent, à la science, à l'habileté que chacun d'eux aura déployés, il ne faudrait point conclure que les moyens d'atteindre la réputation soient limités. Danseurs de corde, joueurs de billard ou d'échecs peuvent attirer la foule, soulever des discussions passionnées tout comme un général qui a gagné une bataille ou un orateur applaudi à la Chambre.*

*M. Blondin a autant de réputation que M. Gambetta ; M. Vignaux, le roi du billard, a toujours autour de lui un public haletant qui regarde avec émotion les billes d'ivoire rouler sur le tapis vert et applaudit fiévreusement les carambolages bien réussis ; enfin le joueur d'échecs, M. Morphy, est aussi connu que son illustre compatriote, le courageux voyageur Stanley.*



### (Gravure : Paul Morphy en simultanée à l'aveugle à la Régence)

*Marcher sur une corde, faire des séries, manœuvrer avec habileté les différentes pièces d'un échiquier, toutes ces qualités spéciales à certains individus n'ajoutent rien à la gloire d'un pays, mais elles font la fortune de ceux qui les possèdent.*

*Pour beaucoup, les échecs sont une science ; et un grand joueur a forcément un cerveau admirablement organisé, capable de comprendre et de résoudre les plus hautes questions de la politique.*

*D'autres prétendent que les échecs sont un jeu tout simplement. Nous n'avons pas à nous prononcer en faveur de l'une ou de l'autre de ces opinions, mais nous constatons que le jeu d'échecs a ses fervents qui ont un centre où ils se réunissent, engagent silencieusement les parties et, durant des heures quelquefois, poussent les rois, les reines, les cavaliers, les tours, les fous, avec un calme qui fait complètement défaut à ceux qui jouent aux cartes ou à la roulette. Les fanatiques des échecs se réunissent à la Régence, près du Théâtre-Français.*

*La réputation du café de la Régence date de loin. Situé autrefois au coin de la rue Saint-Honoré et de la place du Palais-Royal, cet établissement eut des clients célèbres et des joueurs d'échecs d'une force remarquable. C'étaient Deschappelles, La Bourdonnais, Philidor, Saint-Amand, le général Bonaparte ; ce dernier ne fut jamais d'une grande force aux échecs. Alfred de Musset fut, jusqu'à la maladie qui l'emporta, un des fidèles de la Régence. Il était noté comme fort joueur. Connaissant les habitudes de l'illustre auteur des contes d'Espagne et d'Italie, les étrangers et les provinciaux se rendaient au café pour le voir.*

*L'expropriation (NDLR : Pour les grands travaux d'Haussmann) causa un déplacement, le café de la Régence se transporta à peu de distance et ses habitués revinrent. Sur la longue terrasse en bordure sur la place du Théâtre-Français, on ne voit que des étrangers, Anglais, Américains. Scandinaves, Allemands. Les Norvégiens, les Suédois, les Danois sont là comme chez eux. On reçoit les journaux : de Stockholm, de Copenhague et de Christiania, et les compatriotes de madame Nilsson se livrent à des discussions littéraires ou politiques dans cette langue que fort peu de Français comprennent.*

*Après avoir franchi la terrasse si bruyante et si animée, on pénètre dans un petit salon où sont attablés des joueurs d'échecs. Là, pas de discussions vives, pas de mouvement. On n'entend que le petit bruit sec des pièces que l'on fait manœuvrer. Autrefois on ne fumait point dans ce salon ; mais l'amour du tabac a gagné même les amateurs d'échecs ; les cigarettes, les cigares et même les pipes y forment quelquefois des nuages de fumée. Le joueur d'échecs est tellement absorbé, que très souvent il ne prend aucune consommation et paye les frais ; quelquefois il oublie de boire le grog qu'il a demandé, ou, comme il ne regarde jamais autre chose que le champ de bataille, – c'est-à-dire la boîte où il déploie son habileté – s'il boit, il prend les consommations de ses voisins, avalant une gorgée de bière ou de café à la crème, mélangeant l'absinthe au grog américain. Ces erreurs amusent la galerie qui rit de la grimace du joueur distrait. Sur les murs du petit salon dont nous parlons se détachent des médaillons portant les noms de : La Bourdonnais, Philidor, Deschappelles, Ph. Lopez, Greco, P. Stannia, Macdonald, G. Lulli, G. Selenus ; puis la date de la fondation du café, 1718, et celle de sa restauration, 1855.*



A l'extrémité droite de la terrasse est l'entrée d'un salon beaucoup plus vaste où se jouent les parties les plus sérieuses. Vers six heures, toutes les tables sont occupées. Sur l'une d'elles est gravé le nom de Bonaparte ; elle a été apportée de la place du Palais-Royal dans le nouvel établissement. Le futur empereur faisait mettre un échiquier sur ce marbre.

M. Grévy, le président de la République, a été longtemps un des fervents de la Régence ; il jouait ou suivait les coups. On y voit souvent M. Paul Bethmont ainsi que M. Audren de Kerdel, sénateur. Un député, M. Fernand Gatineau, reste sur la terrasse ; les échecs ne paraissent l'intéresser que médiocrement.

Les joueurs dont on suit les parties avec le plus d'attention sont : M. de Rosenthal, un Polonais ; M. Festhamel qui, au Monde Illustré, à feu l'Opinion Nationale, au Siècle, pose les problèmes les plus difficiles ; M. le vicomte de Bornier ; d'après les on-dit des connaisseurs, l'auteur de la Fille de Roland est, en peu de temps, devenu d'une force remarquable ; M. Chaseray, commissaire-priseur, qui se délasse des fatigues de l'Hôtel des Ventes devant un échiquier ; le sculpteur Lequesne ; M. Baucher, fils du professeur d'équitation ; M. Charles Jolliet, dont la voix emplie la salle ; M. Auguste Jolliet, des Français, M. Prudhon du même théâtre ; M. Séguin ; M. Charles Royer, un lettré qui a écrit, pour plusieurs volumes de Lemerre, des préfaces très remarquables. M. Royer est le neveu de M. Garnier-Pagès, dont on apercevait quelquefois à la Régence les longs cheveux blancs retombant sur son immense faux-col ; M. Maubant, de la Comédie-Française ; M. de la Noue, gendre de l'ancien ministre de l'Empire, M. Billaut ; un officier en retraite, M. Coulon, qui pousse ses pièces avec un sang-froid tout militaire.

Parmi les habitués de la Régence que n'attire point l'amour des échecs, nous citerons : M. Sellenick, chef de musique de la garde républicaine auteur d'œuvres fort remarquables. Il a succédé dans ce poste difficile à M. Paulus. Avec M. Sellenick, on voit M. Guilbert, le sculpteur qui a obtenu le prix pour le monument à élever à M. Thiers ; M. Goechsy, un écrivain doublé d'un artiste ; il est l'auteur d'un ouvrage sur les peintres militaires dont les illustrations sont de M. de Neuville ; c'est un des collaborateurs de la Galerie Contemporaine, du Musée pour tous, du la Vie moderne ; MM. Feyen-Perrin et Bretzel, dont la réputation comme peintres est depuis longtemps consacrée par le succès. M. Victor Champier qui s'occupe aussi des questions artistiques au Moniteur Universel ; M. Ludovic Baschet, l'éditeur artiste qui a fondé deux magnifiques publications : Le Musée pour tous ; la Galerie Contemporaine littéraire et artistique.

Presque toujours à la même table on a vu longtemps M. Jules Chantepie, un poète qui a, dans un temps, fait un peu de politique. Il a été rédacteur en chef de feu l'International de Londres. Depuis plusieurs années il ne s'occupe plus que de littérature ; avec M. Chantepie était M. Alexandre Valfrey qui rédigeait la revue des théâtres à l'Europe diplomatique. En 1877, M. Valfrey a été nommé percepteur dans une ville des environs de Paris. Les visites de ces deux écrivains au café de la Régence sont moins régulières.

A la table voisine prend place M. Pons neveu, le célèbre professeur d'escrime. M. Pons, sous la Commune a fait partie de la conspiration organisée par le colonel Charpentier. Arrêté par les hommes de l'Hôtel de Ville, il resta au Dépôt jusqu'à l'entrée des troupes dans Paris. Au moment où les communards venaient de mettre le feu au Palais de Justice, M. Pons força les portes de son cachot et délivra plusieurs prêtres détenus comme lui. L'un d'eux, M. l'abbé Jourdan, a été depuis nommé évêque. Il arrêta les flammes qui envahissaient la Sainte-Chapelle et sauva ainsi ce merveilleux monument. Il arbora le drapeau tricolore sur la grille du Palais. Le gouvernement lui donna la décoration de Légion d'honneur. M. Charles Grimont, secrétaire de la rédaction de la Patrie ; M. Souchère, ancien rédacteur de l'Avenir National ; M. Brunsoeur, qui a rédigé la chronique de la Petite Presse sous le pseudonyme de Nicolet ; le capitaine Aubert, un amateur de billard, formaient avec M. Pons un groupe des plus animés.

M. O. Galligan, rédacteur en chef du Gallignanis Messenger, M. Ory, correspondant du Daily-News, fréquentent aussi le café de la Régence. M. Ory est un amateur passionné des courses.

M. Champollion aqua-fortiste de grand talent, médaillé en 1881 ; M. Charles Chabert, fils de M. Chabert, inspecteur d'académie et auteur de livres classiques fort estimés ; M. Massenet, commandant de la garde républicaine, frère du célèbre compositeur. Homme charmant, M. Massenet a la manie de l'à-peu-près porté à un degré inouï. Le frère du célèbre Père Jésuite, Milleriot, est aussi un habitué de la Régence.

La café disparut (je ne sais pas encore pourquoi) semble t'il au lendemain de la première guerre mondiale. Avec cette disparition, l'histoire des échecs perdait un lieu de « légende ».



## Nationale II jeunes – Metz / Saint-Mandé 7 à 5

Dimanche 27 novembre avait lieu à Reims (à mi-chemin de Metz et de Paris) une rencontre importante pour l'équipe jeune de Saint-Mandé. Le résultat final de 7 à 5 pour Metz ne reflète pas trop la physionomie du match qui aurait dû tourner à notre avantage. Le coup final de cette sombre journée a été l'intervention du capitaine de Metz qui fit un signe à un enfant pour lui signaler que le drapeau de Claire Legrand était tombé alors qu'elle était sur le point de mater son adversaire avec une dame de plus. Nous avons porté une réclamation auprès de la FFE, mais il est peu probable que cela aboutisse, l'arbitre de Reims n'ayant pas fait preuve d'un grand intérêt pour cette rencontre. **Domage de voir les enfants assister à des tricheries de la part des adultes.**

### Saint-Mandé

### Metz

PIGNONE Maxence 1904	0 - 2	NOCKELS Nicolas 1937	Maxence avait une partie supérieure !
PEUROU Valentin 1800	0 - 2	MONPEURT Fabien 1790	Valentin doit travailler ses ouvertures avec les noirs.
BRUNIER Jules 1910	X - X	NOCKELS Thomas 1810	Jules a hélas raté un gain direct.
LORCH Thomas 1770	0 - 2	FISCHER Baptist... 1720	Thomas joue parfois trop vite !
EDEN James 1480	2 - 0	BERNEZ Charles 1200	Bravo à James !
GRIGORIAN Roudo... 1350	X - X	MONPEURT Cyriel... 1510	Domage pour Roudolph qui devait gagner en finale de tour
LEGRAND Claire 1360	0 - 1	NOLOT Clementin... 1520	La partie sur laquelle nous avons porté la réclamation
BAYART Jules 1320	1 - 0	LUPOGLAZOFF Max... 1350	Bravo à Jules qui devient de plus en plus fort.
LEGRAND Claire 1360	1 - 0	LUPOGLAZOFF Max... 1350	Bravo à Claire !
BAYART Jules 1320	1 - 0	NOLOT Clementin... 1520	Bravo à Jules qui devient de plus en plus fort.

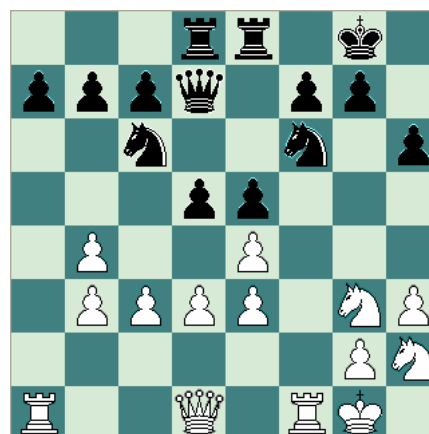
### **BRUNIER,J (1910) – NOCKELS,T (1810) [Partie Italienne]**

N2 Metz, 27.11.2005

1.e4 e5 2.♘f3 ♘c6 3.♙c4 ♙c5 4.d3 d6 5.c3 ♗f6 6.♗bd2 0-0 7.♗f1 ♙g4 8.♗g3 h6 9.0-0 ♖d7 10.b4 ♙b6 11.h3 ♙e6 12.♙b3 ♜fe8 13.♗h2 ♞ad8 14.♙e3 ♙xe3 15.fxe3 ♙xb3 16.axb3 d5 Les blancs ont obtenu une position de rêve dans l'ouverture Italienne (Voir le diagramme). Ils ratent le gain direct. Voyez-vous comment ? Solution après les photos ! 17.b5 17...♗e7 18.♗f3 ♗g6 19.♖c2 ♗xb5 20.exd5 ♖xd5 21.d4 exd4 22.exd4 a6 23.♗f5 ♗e4 24.♗e3 ♖c6 25.c4 ♗g3 26.♜fe1 ♖e4 27.♗f2 ♗h5 28.♗d5 ♖d3 29.♞ab1 c6 30.♗e3 ♗hf4 31.♙h2 ♖c3 32.♗g1 ♗d3 33.♞ed1 ♗b2 34.♞e1 ♗d3 35.♞ed1 ♗b2 36.♞e1 1/2-1/2



*Claire Legrand*



*Position après 16....d6-d5*

*James Eden*



*Jules Bayart*



[Solution de la question posée plus haut 17.♞xf6! gxf6 18.♗f5 ♗e7 (18...♙h7 19.♖h5) 19.♖g4+ ♗g6 20.♖h5 L'action combinée de la dame et des deux cavaliers est trop forte]



## Le regard de Jules Bayart sur cette rencontre :

### Nationale 2 Jeune

3<sup>ème</sup> Ronde à Reims, le 27 novembre

Saint-Mandé rencontre Metz

### Joueurs participants (dans l'ordre des échiquiers) :

Maxence Pignone, Valentin Perou, Tomas Lorch, Jules Brunier, James Eden, Roudolph Grigorian, Claire Legrand et Jules Bayart.

Les poussins jouent 2 parties de 50 minutes + 10 secondes par coup, les autres jouent 1 partie de 1h30 + 30 secondes par coup.

### Le classement à la fin de la 2<sup>ème</sup> ronde était :

1<sup>er</sup> : Lutèce Echecs

2<sup>ème</sup> : Franconville

3<sup>ème</sup> : Saint-Mandé

4<sup>ème</sup> : Metz

Les quatre meilleures équipes sont ex-aequo aux points. C'est pendant cette 3<sup>ème</sup> ronde que beaucoup de choses se jouent.

### La ronde :

La veille de la 3<sup>ème</sup> ronde, j'étais très angoissé de jouer contre un élo de 1520 (plus important que le mien !), mais grâce au conseil et à l'encouragement de Maria j'ai réussi à jouer sans l'angoisse : « ce ne sont pas les points elo qui comptent, il faut jouer la partie et c'est tout ».

Pour me détendre avant de commencer les parties - et pour échapper au vacarme de la garderie qui se trouvait au Mac'Do - je suis allé marcher jusqu'à la cathédrale de Reims que j'ai visitée rapidement.

Le club de Reims est situé au sous-sol d'une grande maison ancienne. Les locaux sont bien décorés, mais pendant que nous jouions, il y avait un cours d'échecs où les gens parlaient très fort et en plus à chaque fois que quelqu'un voulait entrer il sonnait et ça faisait un boucan fou !

Pendant ma deuxième partie, j'ai perdu une dame et j'ai repensé au championnat de Paris quand un de mes adversaires (un adulte) m'avait dit « Quand on perd une pièce, il faut encore plus se concentrer ! ». Et, en partie, grâce à cette réflexion, j'ai fini par l'emporter avec deux tours.

### Résultats de la 3<sup>ème</sup> ronde pour les 4 premiers :

Saint-Mandé a perdu contre Metz : 5-7

Lutèce Echecs a fait nul contre Franconville : 7-7

### Le classement à l'issue de cette 3<sup>ème</sup> ronde est :

1<sup>er</sup> : Metz

2<sup>ème</sup> : Lutèce Echecs

3<sup>ème</sup> : Franconville

4<sup>ème</sup> : Saint-Mandé

sur 8 classés.

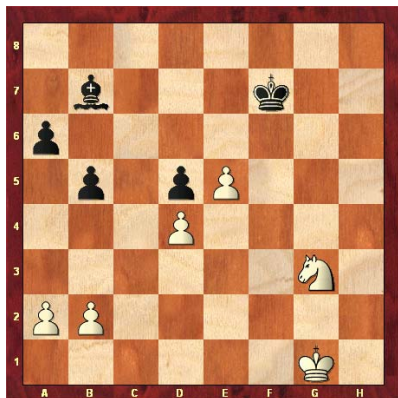


Pour que Saint Mandé remporte le tournoi, il faudrait que nous gagnions les quatre dernières rondes. ***Allez l'équipe !***

**Merci à Jules pour cet article et à Alexis pour les photographies !**

Philippe OLIVIER 2106 Saint-Mandé – D. BUCHY 2149 Drancy

La position suivante est apparue après le 46<sup>ème</sup> coup noir. *Trait aux blancs*

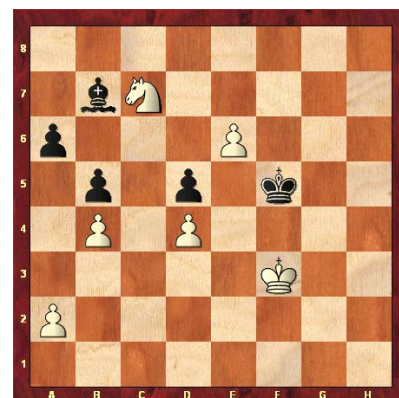


Philippe a un pion de plus, de surcroît il est passé et protégé, en plus il a un bon cavalier contre un mauvais fou. En effet les 3 pions noirs sont sur des cases blanches comme leur fou, ce qui limite son champ d'action, donc le cavalier blanc peut attaquer les pions et ceux-ci peuvent être défendus par le fou. Le problème qui se pose à Philippe est comment faire pour que son roi puisse percer et attaquer les pions noirs, sachant que le roi noir va tout essayer pour fermer le passage.

Voici la suite de la partie :

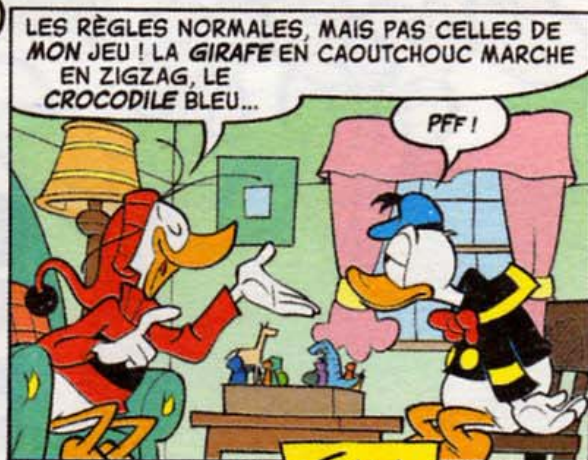
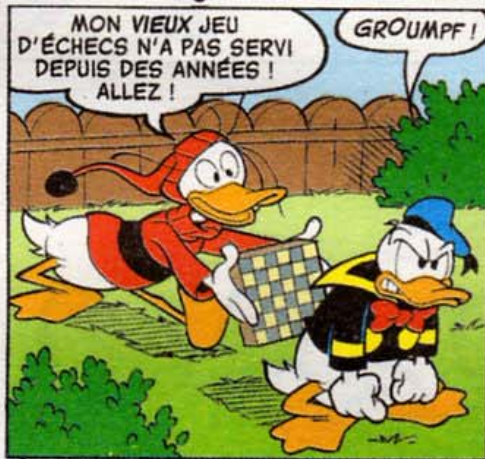
47.Cf5 (menace Cd6+ gagnant le fou) Rg6 48.Cd6 Fc6 49.b4 ! (Ceci est un bon coup, car il fixe les pions noirs sur des cases blanches) Rg5 50.Rf2 Rg6 51.Rf3 Rg5 52.Rg3 (on voit bien que le Roi blanc ne peut pas avancer) Fa8 53.Ce8 Rf5 54.Rf3 Fc6 55.Cc7 Fb7 56.e6 ! La position mérite un diagramme

56....Rf6 57.Rf4 (le Roi blanc s'approche, Philippe va sacrifier son pion en l'avançant en e7, ensuite il pourra récupérer le pion noir en d5 avec un Roi beaucoup plus actif) Fc8 58.e7 Rxe7 59.Re5 Rd7 60.Cxd5 Fb7 61.Cf6+ Rc7 62.d5 (menace Re6 suivi de Re7) Fc8 63.Ce4 Fh3 64.Cc5 Rb6 (si [64...Fc8 65.a3 Rd8 66.Rd6 Re8 67.Cxa6



Rd8 (67...Fxa6 68.Rc7)) 68.Cc7 Fd7 69.Ce6+ Rc8 70.Re7] 65.Rd6 a5 66.a3 axb4 67.axb4 Fg4 68.Cd7+ (gagnait aussi [68.Re7 Fc8 69.Rd8 Ff5 70.Ce6 Fe4 71.d6 Fc6 72.Re7 Ra7 73.d7 Fxd7 74.Rxd7 Rb7 75.Cc5+ Rb6 76.Rd6 Ra7 77.Rc6 Rb8 78.Rxb5]) Rb7 69.Cf6 Fh3 70.Rc5 Ff1 71.Ce8 Fe2 72.d6 Fg4 73.Cc7 Fd7 74.Cxb5 Ra6 75.Cd4 Rb7 76.Rd5 Rb6 77.Re5 Rb7 78.Rf6 Rc8 79.Re7 Fh3 80.Ce6 1-0

*Merci Marcel !*

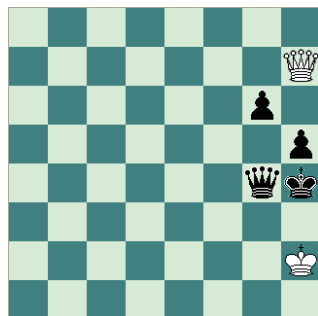


FIN

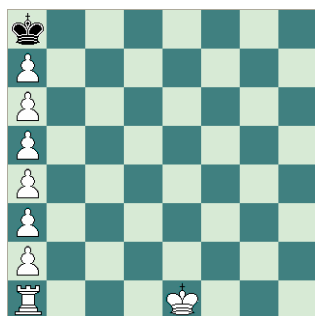
© DISNEY

## Quelques exercices pour stimuler vos méninges !

Solutions du précédent bulletin.



N°1



N°2



N°1 : Etude de Cortlever 1941 – Les blancs jouent et gagnent ! (Oui, les blancs gagnent !!)

1. Dh7-é7+ Dg4-g5 (Si 1...g6-g5 alors 2.Dé7-é1+ Dg4-g3+ 3.Dé1xg3 #)

2. Dé7-é4+ Dg5-g4

3. Dé4-é3 et les noirs sont en zugzwang, c'est-à-dire dans l'obligation de jouer un mauvais coup.

Si 3...g6-g5 alors 4.Dé3-é1+ puis mat.

Si 3...Dg4-g5 alors 4.Dé3-h3#

Si 3...Dg4-f5 alors 4.Dé3-g3#

N°2 : Problème de W.Shinkman 1887 – Les blancs jouent et font mat en 8 coups.

La suite est limpide à condition de trouver le premier coup !

1.000 !! Le seul coup qui force le mat en 8 coups.

1. ... Ra8xa7 2.Td1-d8 Ra7xa6 3.Td8-d7 Ra6xa5 4.Td7-d6 Ra5xa4 5.Td6-d5 Ra4xa3 6.Td5-d4 Ra3xa2 7.Td4-d3 Ra2-a1 8.Td3-a3# CQFD !



Et maintenant le problème du mois !

Oui dans ce bulletin je ne vous donnerai qu'un seul problème qui a une longue histoire et vous permettra de vous mesurer directement avec les plus grands champions de l'histoire du jeu d'échecs.



*Les blancs jouent et font mat en trois coups.*

*Problème de Dietrich Wasmann (milieu du 19<sup>ème</sup> siècle).*

*Un condition esthétique indispensable pour un problème : Le premier coup ne peut être un échec au Roi.*

Paul Morphy (génie des échecs du 19<sup>ème</sup> siècle) mit près d'une heure à le résoudre vers 1860.

W.Steinitz (1<sup>er</sup> champion du Monde officiel du jeu d'échecs) pensa que la position était incorrecte après une demi heure de réflexion vers 1890.

Sam Loyd (génie de la composition aux échecs) pensa également que la position était erronée quand on lui présenta vers 1890

En 1945, Alekhine (génie des échecs des années 1930) mis quelques secondes à résoudre ce problème. Et s'étonna que Morphy ait mis autant de temps à en trouver la clé.

Fritz 8, logiciel pour PC à 40 EUR se trompe, et indique mat en 4 coups. Un bon espoir pour l'espèce humaine !

Et vous ?