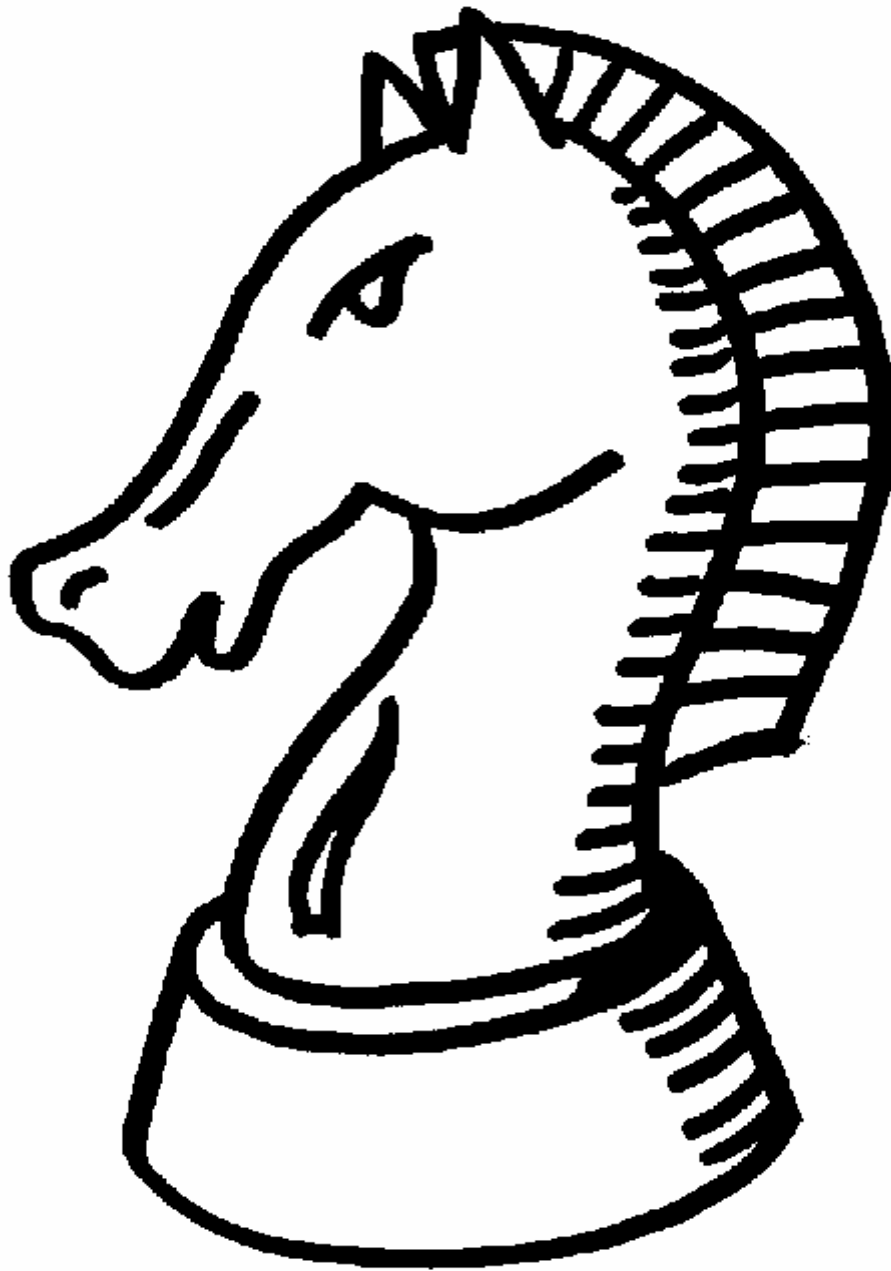


Le Cavalier de la Tourelle



Bulletin N°18
Juin Juillet Août 2005

Editorial :

Voici bientôt les vacances d'été et les tournois individuels ; Ainsi, 16 membres de notre club joueront le championnat de Paris, ce qui constitue un record !

Reposez-vous bien et rendez-vous en septembre (avec plein d'articles et de parties commentées à nous proposer !).

Bien amicalement,

Maria et Jean-Olivier



Informations générales sur le club d'échecs de Saint-Mandé « Le cavalier de la Tourelle » :

Adresse internet : <http://ctourelle.free.fr>

Renseignements :

Jean Boggio - Président du club ☎ 01-43-28-07-54 ✉ jeanboggio@noos.fr

Maria Leconte – Championne de France 2001 – Grand Maître International féminin

Animatrice ☎ 01-43-98-08-02 ✉ nmjol@free.fr

Philippe Dornbusch – Animateur ☎ 01-41-74-01-61 ✉ phil.chess@wanadoo.fr

Adresse de l'association :

Salle polyvalente du Centre Pierre Cochereau, 2 Avenue Gambetta,
94160 - SAINT-MANDE

Lundi au Vendredi de 18 h à 22 h - Samedi et Dimanche de 14 h à 19 h (voir plus bas pour les horaires des cours pour enfants).

Conditions d'adhésion :

La cotisation du club est valable pour l'année "scolaire".

Pour l'année 2004-2005 (1^{er} septembre au 31 août), 40 € pour les adultes jusqu'à 60 ans, 25 € à partir de 61 ans, 15 € après 80 ans, 45 € (pour l'année) pour les jeunes par heure de cours hebdomadaire.

La licence à la FFE, Fédération Française des Echecs, variable en fonction de l'âge, est obligatoire.

Licence A. Nés avant 1985: 45 € ; nés entre 1985 & 1988: 23 € ; nés entre 1989 & 1992: 14,5 € ; nés après 1992: 10,5 €.

Licence B. Nés avant 1985: 6 € ; nés après 1984: 3 €.

Sur présentation de sa carte de membre du Cavalier de la Tourelle, un adhérent bénéficie à la **piscine du Centre Sportif de Saint-Mandé** de tarifs réduits de moitié.

Exemples : pour un non saint-mandéen, un jour non scolaire, 4,20 € au lieu de 8,40 €. Pour un saint-mandéen, un jour scolaire, 1,05 € au lieu de 2,10 €.

Cours pour les enfants :

Cours assurés par Philippe Dornbusch (animateur diplômé de la FFE) et Maria Leconte Grand Maître International féminin (animatrice diplômée de la FFE), championne de France 2001, assistée par Yvonne Lebrun-Marlier.

Le samedi de 14h00 à 18h00 et le mercredi de 14h00 à 18h00. La répartition des enfants se fera en fonction de leur niveau.

Niveau débutant : le samedi de 14h00 à 15h00. Niveau intermédiaire : le mercredi et le samedi de 14h00 à 16h00. Niveau

compétition : le mercredi et le samedi de 16h00 à 18h00.

Activités :

Des tournois internes sont organisés périodiquement (tournoi rapide chaque premier samedi à 14 h 30...).

Le club participe aux compétitions nationales et régionales : Coupe de France, Interclubs Nationaux III, IV et V, Critériums de l'Île-de-France, Interclubs Jeunes II, et Jeunes IV.

Critériums petit pion, Championnat de Paris individuel, Championnat de France individuel, etc.

Attention, pour les enfants, reprise des cours & inscriptions le samedi 17 septembre 2005.

Cavalier de la Tourelle Saint-Mandé
Procès verbal de
L'Assemblée Générale Ordinaire du 4 juin 2005

Préambule

L'Assemblée Générale du Cavalier de la Tourelle Saint-Mandé, s'est tenue le 4 juin 2005 de 14h 30 à 16h 30.
31 membres de l'association étaient présents ou représentés.

La réunion a été précédée d'une réunion des parents des jeunes, au cours de laquelle des propositions ont été faites. Ces propositions ont été reprises pendant l'Assemblée Générale.

Allocution de bienvenue

Le Président Jean BOGGIO avait adressé une invitation à chaque conseiller municipal ainsi qu'à 11 présidents d'associations sportives. Il accueille Roland BOITELLE, président de la Saint-Mandéenne, la plus importante association sportive de Saint-Mandé et Jean-Pierre NECTOUX, adjoint au Maire chargé des sports, représentant Monsieur le Député-Maire Patrick BEAUDOUIN.

Roland BOITELLE fait part de sa grande satisfaction devant les résultats obtenus par nos joueurs, et en particulier les jeunes, et rappelle qu'il avait sollicité Monsieur Henri SERANDOUR, président du CNOSF (Comité National Olympique et Sportif Français), pour une réunion avec des membres du Bureau fédéral de la FFE. Il avait participé à cette réunion et en avait tiré l'espoir de voir bientôt les Echecs acceptés dans les Comités départementaux, régionaux et national du CNOSF.

Jean-Pierre NECTOUX, présente les excuses de Monsieur le Député-Maire, retenu cet après-midi, et en tant que président du Comité de Jumelage de Saint-Mandé, invite les membres du club à désigner pour mai 2007 une délégation qui irait à Eschwege participer aux olympiades communales. Les présents acceptent avec enthousiasme cette proposition.

Jean BOGGIO tient à remercier au nom du club Monsieur le Député-Maire pour la sollicitude qu'il témoigne à l'égard de notre club (prêt de salles, subvention, visites) et Messieurs Roland BOITELLE et Jean-Pierre NECTOUX pour leur présence.

Il rappelle que cette année, 2 jeunes filles du club, Mathilde CONGIU et Torrente THALY, ont réussi à se qualifier pour les championnats d'Europe et du Monde Jeunes.

Il informe l'Assemblée du succès des démarches accomplies auprès de la Direction Départementale de la Jeunesse et des Sports (DDJS) dont il vient de recevoir la décision d'attribuer une nouvelle subvention dans le cadre du Fond National de Développement du Sport (FNDS).

Il présente les principales activités du club, en termes de formation, de compétitions, et aussi les nécessaires projets à mener dans l'avenir.

Formation

8 heures par semaine (mercredi et samedi de 14 h à 18 h) par Maria Leconte, assistée par Yvonne Lebrun-Marlier,
1 heure par semaine par Philippe Dornbusch (samedi de 14 h à 15 h), qui sera remplacé l'an prochain par Jean-Olivier Leconte.
Prestation au lycée Hélène Boucher par Léon Jollès.

Monsieur le Député-Maire de Saint-Mandé, Patrick BEAUDOUIN, a souhaité qu'une expérience préalable au Plan Educatif Local (PEL) soit engagée dans les trois écoles élémentaires de la Ville. Le choix d'une animation d'Echecs pendant la pause méridienne a été proposé, en coordination avec notre club, et a été accepté. C'est Maria Leconte qui a assuré cette animation, le club prêtant le matériel nécessaire. Cette opération a connu un immense succès. Un tournoi auquel ont participé les meilleurs élèves de chaque établissement a eu lieu le dimanche 5 juin 2005.

Compétitions

Remerciements aux capitaines et accompagnateurs qui n'ont pas ménagé leur temps.
Le point sera fait par le rapport du Secrétaire.

Projets pour l'avenir du club

Financement des déplacements et de l'entraînement de nos joueuses de haut niveau.

Formation des parents. Sur le point, l'Assemblée entérine l'offre de Marcel Narchi, titulaire du brevet d'entraîneur fédéral, de former bénévolement les parents et certains joueurs qui le désireraient. Une participation dont le montant sera fixé en septembre sera versée au Club par les bénéficiaires. L'Assemblée entérine également le paiement des frais de stage à Marcel Narchi.

Un partenariat avec la Société Générale a été négocié par le président. L'Assemblée donne son accord à cette action.

Rapport du Secrétaire. Point sur les compétitions

En l'absence du Secrétaire, Jean Boggio expose les résultats des compétitions.

Résultats sportifs par équipe :

Excellents résultats des équipes jeunes :

L'équipe 1 rate la montée en N1 et reste en N2.

L'équipe 2 rate la montée en N3 et reste en N4.

Les Critériums petits pions n'ont pas permis le gain d'une coupe, mais ont été un bon tremplin pour ceux qui débutaient les compétitions.

Nous aurons donc la saison prochaine une équipe en N2 jeunes et une en N4 jeunes.

Le club est maintenant un véritable centre de formation, doté d'une excellente équipe pédagogique animée par Maria Leconte.

Pour les équipes adultes, problème grave de la féminine en N3.

L'équipe 1 s'est maintenue en N3. Par ailleurs, en raison de longs déplacements, la constitution de l'équipe n'a pas été des plus facile.

L'équipe 2 termine à la limite de la relégation.

Pour la deuxième fois plusieurs jeunes ont pu être intégrés dans l'équipe, avec d'excellents résultats.

Nous aurons donc la saison prochaine une équipe en N3 et une en N4.

En critérium, aucune des quatre équipes ne s'est qualifiée pour la phase finale.

Résultats sportifs individuels :

Championnat de France Jeunes à Calvi

Nos six jeunes qualifiés ont eu beaucoup de mal à s'acclimater d'une situation où d'autres bénéficiaient d'entraîneurs sur place.

Seule grande performance, dans le Championnat des minimes filles, Mathilde CONGIU, deuxième l'an dernier à Reims est devenue championne de France de la catégorie.

Dans le Championnat des benjamins, Robert GRACA termine 32^e sur 86 avec 4,5/9 et Maxence PIGNONE 43^e avec 4/9.

Dans le championnat des minimes, Quentin FEUGA termine 52^e/78 avec 4 points.

Dans le Championnat des pupillettes, Torrente THALY termine 40^e sur 57 avec 4 points.

Dans le championnat des Poussins, Ariel COHEN-CODAR termine 62^e/74 avec 3,5 points.

Zonal de qualification aux championnats du monde de Belfort

Torrente THALY, première de sa catégorie en Ile de France, s'est qualifiée.

2^eme Tournoi des familles du Cavalier de la Tourelle

Il s'est tenu le dimanche 19 juin 2005 au centre Pierre Cochereau.

Activités :

Des tournois internes ont été organisés périodiquement (tournoi rapide chaque premier samedi à 14 h 30). Cependant une désaffection a été observée et les participants à notre Assemblée se sont interrogés sur les moyens à mettre en place pour lutter contre la désaffection des adultes le samedi après-midi. La présence d'un animateur a été envisagée.

Le club participe aux compétitions nationales et régionales : Coupe de France, Interclubs Nationaux, Critériums de l'Ile-de-France, Interclubs Jeunes Critériums petit pion, Championnat de Paris individuel, Championnat de France individuel, etc.

Un bulletin du club paraît maintenant très régulièrement grâce au travail de Jean-Olivier.
Le bulletin n°17 est disponible au club depuis le 21 mai.

Sans oublier le site internet du club, que Daniel met à jour régulièrement.

N'hésitez pas à communiquer toute information concernant la vie du club, voire même de proposer des articles.

Daniel a doté le club d'un nouveau site web, régulièrement mis à jour ; n'hésitez pas à le consulter.

Enfin comme l'année dernière, je renouvelle mon appel au volontariat

- capitaneat d'équipe permettant à plus de joueurs de participer à des compétitions
- animations
- accompagnement des équipes jeunes
- ...

D'autres activités sont évoquées en séances :

- Une inscription groupée au Championnat de Paris afin de bénéficier de meilleurs tarifs (Daniel Estevez se charge de cette activité)
- Le Téléthon en décembre
- Le forum des associations de Saint-Mandé le 21 septembre
- La possibilité d'une simultanée avec un GMI

Après mise aux voix, le quitus au rapport du Secrétaire est voté à l'unanimité.

Rapport financier

Le rapport financier est lu en séance.

Ce rapport indique un déficit d'exploitation pour l'exercice 2004 moins important que l'an passé. Ce déficit est essentiellement dû aux longs déplacements effectués pour la N3.

Après mise aux voix, le quitus au rapport financier est voté à l'unanimité.

Cotisations 2005 - 2006

Les cotisations suivantes sont décidées par l'AG.

Cotisation senior : 40 euros, 25 euros à partir de 60 ans, 15 à partir de 80 ans.

Demi-tarif (à compter du 1^{er} avril 2006) : respectivement 20 euros et 13 euros.

Jeunes : 45 euros par heure de cours hebdomadaire en période scolaire. Une participation supplémentaire de 55 euros (à préciser) pour les seuls joueurs de compétition a été évoquée en réunion des parents qui souhaitent ainsi que ces joueurs soient accompagnés d'un entraîneur lors des rencontres par équipe ou individuelles.

Licence : identique à l'année précédente.

Frais Kilométrique : laissés à 0,23 euro par km. Sur ce point, il est donné la possibilité aux accompagnants et aux joueurs de remettre des notes de frais de déplacement (avec justificatifs) au trésorier et soit de demander le remboursement, soit de déclarer faire don de la somme, auquel cas ils bénéficieront d'un document leur permettant de déduire de leur déclaration de revenus 60% des sommes.

Quitus

L'Assemblée Générale donne quitus au bureau exécutif pour la saison 2004 – 2005.

Election du Conseil d'Administration

Sont élus au Conseil d'Administration :

Election du Bureau

Le Conseil d'Administration s'est réuni après cette AG.

Le Président
Jean BOGGIO

Le Trésorier
Marcel NARCHI

Cavalier de la Tourelle Saint-Mandé Réunion du Conseil d'Administration 4 juin 2005

1. Présents

Etaient présents : Alexis Bayard, Jean Boggio, Daniel Estevez, Bertrand Materre, Georges Mos, Marcel Narchi, Philippe Olivier, Charles-Henri Rouah.

Etaient excusés : Isabelle Cohen-Codar, Franck Crudo, Fabrice Mondon, Michel Ruimy.

2. Election du nouveau bureau

Président :	Jean Boggio
Vice-président :	Georges Mos
Vice-président chargé des jeunes :	Alexis Bayart
Secrétaire :	Michel Ruimy
Trésorier :	Daniel Estevez

Jean Boggio, Daniel Estevez et Marcel Narchi disposeront de l'autorisation de signature sur les comptes bancaires du club.

Le Président
Jean Boggio

Le trésorier
Daniel Estevez



Méfions-nous des tricheurs !

(Article suivant à paraître dans le journal de Saint-Mandé).

Premier championnat du jeu d'échecs des écoles primaires de Saint-Mandé.

« Il y a plus d'aventures sur un échiquier que sur toutes les mers du Monde » Pierre Mac Orlan.

Depuis le début de l'année scolaire 2004/2005, une initiation sur le jeu d'échecs est organisée dans les écoles primaires de Saint-Mandé. Cette activité a eu lieu au premier trimestre dans la nouvelle école « Emilie et Germaine Tillion », pour le deuxième trimestre à l'école « Paul Bert » et se termine actuellement à « Charles Digeon ». L'animation est assurée par Maria Leconte, Championne de France 2001 et Grand-Maître Internationale féminin.

En effet, durant la pose méridienne, la mairie de Saint-Mandé a offert aux enfants des écoles primaires de la ville la possibilité de découvrir le jeu d'échecs comme activité ludique passionnante. Les plus enthousiastes des enfants ont été récompensés par une médaille, le champion de l'école remportant même une coupe !

Reconnu comme sport par le ministère de la jeunesse et des sports depuis maintenant 3 ans, le jeu d'échecs est beaucoup plus qu'un simple jeu de société. Le hasard n'est pas présent. En jouant aux échecs, l'enfant apprend à respecter des règles, à respecter son adversaire, et il met en jeu tout un processus de réflexion et de concentration. C'est un excellent outil pédagogique.

Pour terminer cette première année d'enseignement du jeu d'échecs, les meilleurs enfants des trois écoles furent sélectionnés et réunis pour le premier championnat interscolaire de Saint-Mandé le 5 juin 2005 au centre Pierre Cochereau. Et c'est donc l'école Charles Digeon qui remporte largement cette compétition et le trophée, suivi de l'école Emilie et Germaine Tillion puis de l'école Paul Bert.

Merci au service « enfance-jeunesse » de la Mairie de Saint-Mandé d'avoir permis cette nouvelle activité et rendez-vous à la rentrée !



2^{ème} tournoi des familles

Dimanche 19 juin 2005 a eu lieu le deuxième tournoi des familles de Saint-Mandé.

La particularité de ce tournoi est d'accueillir des équipes composées de deux joueurs d'une même famille avec au moins un enfant (ou un adolescent).

L'année dernière ce tournoi n'avait attiré « que » dix équipes, et cette année nous étions 16 équipes ! Une belle progression, en espérant que l'année prochaine nous soyons encore plus nombreux pour ce tournoi fort sympathique.

Le tournoi a été longtemps indécis, mais finalement, grâce à un meilleur résultat sur le premier échiquier, c'est l'équipe de Jules et Jacques Brunier qui remporte cette deuxième édition. Bravo !

Voici le classement final

<i>Equipe (1^{er} échiquier / 2^{ème} échiquier)</i>	<i>Nombre de points</i>	<i>Classement</i>	
Brunier Jules et Jacques	9 points	1 ^{er}	
Cohen-Codar Alain et Ariel	9 points	2 ^{ème}	
Leconte Jean-Olivier et Nicolas	8 points	3 ^{ème}	
Legrand Françoise et Claire	8 points	4 ^{ème}	
Grigorian Karen et Roudolph	7 points	5 ^{ème}	
Terradot Guillaume et François	6,5 points	6 ^{ème}	1 ^{er} jeune
Legrand Thierry et Antoine	6 points	7 ^{ème}	
Congiu Mathilde et Léo	6 points	8 ^{ème}	
Bayart Jules et Félix	6 points	9 ^{ème}	2 ^{ème} jeune
Cressey John et Loup	5,5 points	10 ^{ème}	
Estevez Daniel et Théo	5 points	11 ^{ème}	
Cohen-Codar Richard et Isabelle	5 points	12 ^{ème}	
Struck Lebrun André et Yvonne	4 points	13 ^{ème}	
Guez Kevin et Barbara	4 points	14 ^{ème}	3 ^{ème} jeune
Idelson Denis et Maurice	4 points	15 ^{ème}	
Vincendon Valentin et Isabelle	3 points	16 ^{ème}	

Trois prix spéciaux étaient attribués aux équipes constituées uniquement d'enfants. C'est l'équipe de Guillaume (tombeur de Mathilde Congiu après une partie endiablée) et de François Terradot qui remporte la première place des équipes jeunes.



Collection été de prêt-à-porter des joueurs d'échecs de Saint-Mandé !



A l'occasion du tournoi de fin d'année prévu le dimanche 26 juin, un T-shirt aux couleurs de notre association sera offert à chaque enfant participant !

Néanmoins, pour ceux qui ne pourront y participer ou pour tous les autres, nous avons un petit stock disponible de différentes tailles (XXL, XL, L, M, 14 ans, 12 ans, 10 ans et 8 ans).

Le prix unitaire de chaque T-shirt sera de 10€ à voir auprès de Maria.



Ci-contre, un extrait du journal de Mickey (ma nouvelle référence littéraire) du 26 mai 2005.

Cuba possède une longue tradition du jeu d'échecs, bien avant l'influence soviétique.

Ainsi je vous renvoie au bulletin N°16 dans lequel je parlais du champion du Monde, vers 1920, Capablanca originaire de Cuba.



Le Palamède

Napoléon, Amateur d'échecs

(Le Palamède – texte de 1836)

L'empereur Napoléon se délassait au jeu d'échecs des grandes parties qu'il jouait sur l'échiquier de Marengo, d'Austerlitz, de la Moskowa. Ce passe-temps a été commun à tous les grands capitaines. La haute intelligence de l'art de la guerre ne suppose pas toujours au même degré la science des échecs ; Napoléon le remarquait lui-même, un jour qu'il venait d'être battu par Berthier.

M.le général comte Merlin, M.le duc de Bassano, M.Amédée Jaubert ont eu la bonté de nous communiquer verbalement quelques



particularités inédites sur l'empereur ; elles rentrent dans le domaine de cette revue, et nous nous faisons un plaisir de les publier.

En Egypte, Napoléon jouait aux échecs avec M.Poussielgue, ordonnateur de l'armée d'Orient, ou avec M.Amédée Jaubert. M.Poussielgue était d'une force supérieure, et il battait quelquefois le vainqueur des Pyramides.

Pendant la campagne de Pologne, l'ambassadeur persan fut introduit devant l'empereur ; une partie d'échecs était engagée avec Berthier. Napoléon ne se dérangea point et donna audience ; M.Amédée Jaubert servait d'interprète. Tout en poussant ses pièces, l'empereur fit beaucoup questions à l'ambassadeur sur la Perse, sur l'Orient, sur l'organisation militaire ou civile de ces pays. Le Persan, habile diplomate, vantait la Perse et ne tarissait pas d'éloges emphatiques sur la cavalerie d'Ispahan. Napoléon l'interrompait quelques fois, mais l'ambassadeur revenait encore à la charge avec sa cavalerie persane, qu'il mettait au-dessus de toutes les cavaleries de l'univers. L'empereur se détourna en sursaut de l'échiquier, et s'adressant à M. Amédée Jaubert : « Dites-lui que demain je lui montrerai un peu de cavalerie. »

L'audience finit là. Tout en continuant sa partie, Napoléon donna des ordres pour rallier autour de son quartier général les corps disséminés dans les cantonnements voisins. Il les avait sous la main, comme les cavaliers de son jeu, et le lendemain l'ambassadeur vit défiler quarante mille hommes à cheval, comme il n'en avait jamais vu à Ispahan, cavalerie puissante que Paris ne devait plus revoir : elle allait à Moscou.

Dans la même campagne, l'empereur jouait aux échecs avec Murat, Bourrienne, Berthier et M.le duc de Bassano. Il aimait quelquefois à donner une variante à son délassement ordinaire avec un échiquier de liège, chargé de pièces qui n'appartiennent pas au soixante-quatre cases : c'était *le jeu de la guerre* (NDLR : variante du jeu d'échecs avec des pièces supplémentaires) ; on y voyait figurer des bataillons, des escadrons, des redoutes, des pontons, des rivières, des pièces de canon. Ce singulier jeu a été inventé en Allemagne, par quelque ingénieur oisif, et il y jouit encore de beaucoup de faveur.

Le duc de Bassano a souvent joué avec l'empereur, en 1809, pendant l'armistice de Vienne. L'empereur ne commençait pas adroitement une partie d'échecs ; dès le début, nous dit M.de Bassano, il perdait souvent pièces et pions, désavantage dont n'osaient profiter ses adversaires. Ce n'était qu'au milieu de la partie que la bonne inspiration arrivait ; la mêlée des pièces illuminait son intelligence ; il voyait au-delà de trois ou quatre coups ; il mettait en œuvre de belles et savantes combinaisons.

Le roi de Naples, Joachim Murat, avait une véritable passion pour les échecs ; il a souvent forcé M.de Bassano de veiller l'échiquier une bonne partie de la nuit.

Napoléon a charmé avec ce jeu les ennuis de sa longue traversée à bord du *Northumberland*. A Sainte-Hélène, il faisait chaque jour ses parties. Si le jeu des échecs n'était pas déjà de haute noblesse, il se serait ennobli pour avoir donné quelques moments d'heureuse distraction au plus grand des prisonniers et des exilés.



Quelques exercices :

Solution des exercices du numéro précédent :

Exercice N°1 : Mat en 4 coups **1.Re1-f1 Re3-d2 2.Rf1-f2 Rd2-d1 3.Rf2-e3 Rd1-e1** les rois ont fait une danse originale pour changer de place ! Et c'est mat par **4. Tc4-c1 #**

Exercice N°2 : Mat en 3 coups. Le premier coup est le seul pour mater en trois coups : **1.0-0-0 !!** (Étonnant non ?) **1...Rc3-b3 2.Td1-d3+ Rb3-a2 3.Td4-a4 #**

Exercice N°3 : Mat en 4 coups. **1.Cd3-e1 !! f2-f1=D 2.Ce1-f3+ Rh4-h3 3.Te5-h5+ Rh3-g2 4.Th5-h2 #**

Voyons maintenant les sous variantes : **1.Cd3-e1!! f2xe1=D 2.Te5xe1 Rh4-h5 3.Te1-e6 ! Rh5-h4 4.Te6-h6#**

Ou bien encore **1.Cd3-e1 !! f2-f1=D 2.Ce1-f3+ Df1xf3+ 3.Rf4xf3 Rh4-h3 4.Te5-h5#**



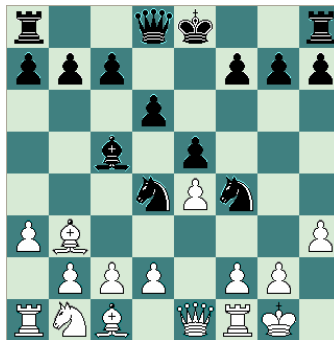
Cette fois-ci au lieu de vous laisser languir sur trois positions pendant tout l'été, je vous propose une partie célèbre jouée par Napoléon contre le non moins célèbre automate joueur d'échecs sur lequel je reviendrai à la rentrée.

Elle reflète assez bien ce que décrit l'article du Palamède (voir ci-dessus) : Napoléon jouait fort mal l'ouverture, mais cette fois trop c'est trop et le fameux automate taille en pièces sa défense. Un bon exemple de ce qu'il ne faut pas faire avec les blancs !

Napoleon I - AutomateTurc

Château Schoenbrunn, Vienne Autriche, 1809

1.e2-e4 e7-e5 2.♖d1-f3?? Est-ce bien sérieux ? ♜b8-c6 3.♙f1-c4 ♜g8-f6 4.♜g1-e2 ♙f8-c5 5.a2-a3? d7-d6 6.0-0 ♙c8-g4 7.♗f3-d3 ♜f6-h5 8.h2-h3 ♙g4xe2 9.♗d3xe2 ♜h5-f4 10.♗e2-e1 ♜c6-d4 La fameuse cavalerie, mais cette fois elle est contre lui ! 11.♙c4-b3 Les noirs jouent et gagnent ♜f4xh3+!! 12.♜g1-h2 [12.g2xh3 ♜d4-f3+...] 12...♗d8-h4 13.g2-g3 ♜d4-f3+ 14.♜h2-g2 ♜f3xe1+ 15.♙f1xe1 ♗h4-g4 16.d2-d3 ♙c5xf2 17.♙e1-h1 ♗g4xg3+ 18.♜g2-f1 ♙f2-d4 19.♜f1-e2 ♗g3-g2+ 20.♜e2-d1 ♗g2xh1+ 21.♜d1-d2 ♗h1-g2+ 22.♜d2-e1 ♜h3-g1 23.♜b1-c3 ♙d4xc3+ 24.b2xc3 ♗g2-e2# 0-1



Position après 11.f3c4-b3.
Les noirs jouent et gagnent.

