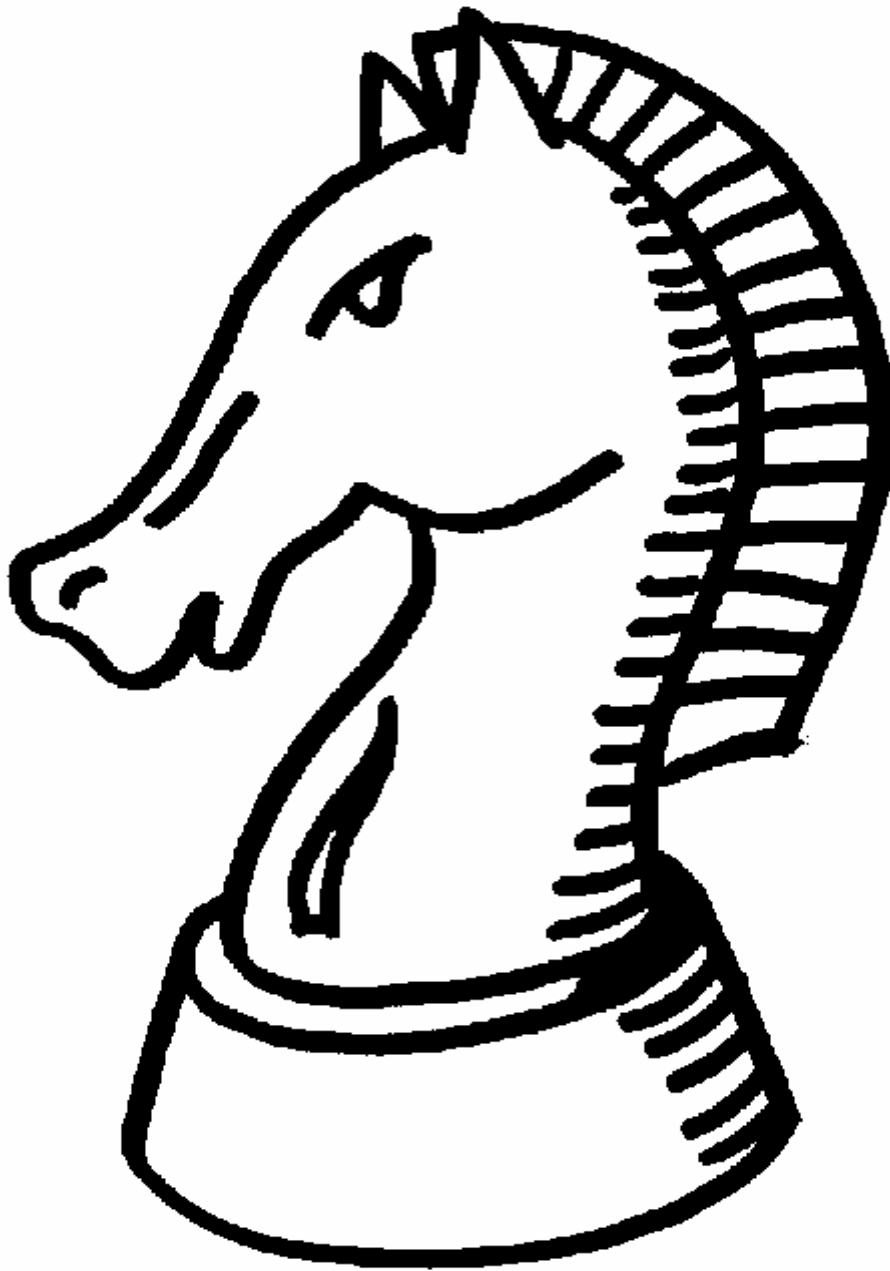


# *Le Cavalier de la Tourelle*



**Bulletin N°17**  
**Mai 2005**

## Editorial :

La grande nouvelle de ce mois-ci est le titre de championne de France minime de Mathilde Congiu. Egalement à l'honneur, Torrente Thaly qui gagne la catégorie pupille du zonal Ile-de-France. Ainsi le club de Saint-Mandé aura deux représentantes au prochain championnat du Monde d'échecs des jeunes prévu cet été à Belfort.

Maintenant, la saison des compétitions par équipe est terminée. Vous trouverez dans ce bulletin le résultat de nos différentes équipes. Nous arrivons donc dans la période des tournois individuels. A ce sujet je vous invite à consulter la page des annonces de ce présent bulletin.

Bien amicalement,

Maria et Jean-Olivier



### Informations générales sur le club d'échecs de Saint-Mandé « Le cavalier de la Tourelle » :

Adresse internet : <http://ctourelle.free.fr>

#### Renseignements :

Jean Boggio - Président du club ☎ 01-43-28-07-54 ✉ [jeanboggio@noos.fr](mailto:jeanboggio@noos.fr)  
Maria Leconte – Championne de France 2001 – Grand Maître International féminin  
Animatrice ☎ 01-43-98-08-02 ✉ [nmjol@free.fr](mailto:nmjol@free.fr)  
Philippe Dornbusch – Animateur ☎ 01-41-74-01-61 ✉ [phil.chess@wanadoo.fr](mailto:phil.chess@wanadoo.fr)

#### Adresse de l'association :

Salle polyvalente du Centre Pierre Cochereau, 2 Avenue Gambetta,  
94160 - SAINT-MANDE  
Lundi au Vendredi de 18 h à 22 h - Samedi et Dimanche de 14 h à 19 h (voir plus bas pour les horaires des cours pour enfants).

#### Conditions d'adhésion :

La cotisation du club est valable pour l'année "scolaire".

Pour l'année 2004-2005 (1<sup>er</sup> septembre au 31 août), 40 € pour les adultes jusqu'à 60 ans, 25 € à partir de 61 ans, 15 € après 80 ans, 45 € (pour l'année) pour les jeunes par heure de cours hebdomadaire.

La licence à la FFE, Fédération Française des Echecs, variable en fonction de l'âge, est obligatoire.

Licence A. Nés avant 1985: 45 € ; nés entre 1985 & 1988: 23 € ; nés entre 1989 & 1992: 14,5 € ; nés après 1992: 10,5 €.

Licence B. Nés avant 1985: 6 € ; nés après 1984: 3 €.

Sur présentation de sa carte de membre du Cavalier de la Tourelle, un adhérent bénéficie à la **piscine du Centre Sportif de Saint-Mandé** de tarifs réduits de moitié.

Exemples : pour un non saint-mandéen, un jour non scolaire, 4,20 € au lieu de 8,40 €. Pour un saint-mandéen, un jour scolaire, 1,05 € au lieu de 2,10 €.

#### Cours pour les enfants :

Cours assurés par Philippe Dornbusch (animateur diplômé de la FFE) et Maria Leconte Grand Maître International féminin (animatrice diplômée de la FFE), championne de France 2001, assistée par Yvonne Lebrun-Marlier.

Le samedi de 14h00 à 18h00 et le mercredi de 14h00 à 18h00. La répartition des enfants se fera en fonction de leur niveau.

Niveau débutant : le samedi de 14h00 à 15h00. Niveau intermédiaire : le mercredi et le samedi de 14h00 à 16h00. Niveau compétition : le mercredi et le samedi de 16h00 à 18h00.

#### Activités :

Des tournois internes sont organisés périodiquement (tournoi rapide chaque premier samedi à 14 h 30...).

Le club participe aux compétitions nationales et régionales : Coupe de France, Interclubs Nationaux III, IV et V, Critériums de l'Ile-de-France, Interclubs Jeunes II, et Jeunes IV.

Critériums petit pion, Championnat de Paris individuel, Championnat de France individuel, etc.

***Saint-Mandé, plus petite commune du Val-de-Marne, possède ainsi le plus grand club d'échecs du Val-de-Marne (par le nombre d'inscrits) ! Au 8 mai 2005, le club comptait 126 membres de tous âges !***

## Championnat de France des jeunes à Calvi

### Exploit de Mathilde Congiu qui devient championne de France Minime ! Bravo Mathilde !

Pas moins de 6 jeunes du club de Saint-Mandé avaient fait le déplacement à Calvi en Corse pour le championnat de France d'échecs des jeunes. Ce championnat avait une importance particulière cette année, puisqu'il qualifiait les jeunes pour le championnat du Monde qui aura lieu cet été, en France, à Belfort.



Calvi vue du ciel, et à droite la salle de jeu de ce championnat de France.

Voici un tableau récapitulatif du résultat des jeunes de Saint-Mandé :

	<i>Torrente Thaly</i>		<i>Mathilde Congiu</i>		<i>Robert Graca</i>		<i>Maxence Pignone</i>		<i>Quentin Feuga</i>		<i>Ariel Cohen-Codar</i>	
<b>ELO</b>	Pupille		Minime fille		Benjamin		Benjamin		Minime		Poussin	
	1470		2072		1872		1760		1860		1440	
Ronde 1	0,0	1180	1,0	1660	0,0	1580	0,0	2034	0,0	2068	0,0	1830
Ronde 2	1,0	1210	0,5	1810	0,5	1680	0,5	1630	0,0	1990	1,0	1300
Ronde 3	0,0	1330	1,0	1860	1,0	1700	1,0	1610	0,0	1750	0,0	1660
Ronde 4	0,0	1290	0,5	1952	0,5	1630	0,5	1929	1,0	1790	1,0	1240
Ronde 5	1,0	1130	0,5	1927	1,0	1630	0,0	1989	1,0	1680	0,0	1610
Ronde 6	1,0	1290	0,5	2023	0,0	2041	0,0	1630	1,0	1894	0,0	1009
Ronde 7	0,0	1370	1,0	1690	1,0	1700	1,0	1660	0,0	1970	0,0	1290
Ronde 8	0,0	1340	1,0	1882	1,0	1949	1,0	1839	0,5	1820	1,0	1380
Ronde 9	1,0	1260	1,0	1830	0,0	2006	0,5	1900	0,5	1947	0,0	1220
<b>Total</b>	4,0	11400	7,0	16634	5,0	15916	4,5	16221	4,0	16909	3,0	12539
<b>Moyenne</b>		1267		1848		1768		1802		1879		1393
<b>Classement</b>		40ème sur 57		1ère sur 44		32ème sur 86		43ème sur 86		52ème sur 78		62ème sur 74
<b>Performance ELO</b>		1227		2074		1808		1803		1839		1307

Après un début difficile pour tous, Mathilde a terminé avec 3 victoires de suite ce qui lui a permis de jouer un match de départage haletant contre Touatia Brih du club de Créteil. Après plusieurs années où la réussite faisait défaut à Mathilde, elle a enfin gagné un titre mérité !

Mathilde est ainsi qualifiée pour le championnat du Monde des jeunes.

Torrente Thaly qui s'était classée 3<sup>ème</sup> l'année dernière dans la catégorie poussine rate son tournoi mais se rattrape plus tard (voir article suivant). Les changements de catégorie sont souvent difficiles à négocier !

De même, Ariel avait les moyens de faire beaucoup mieux dans la catégorie des poussins. Mais nous ne doutons pas qu'il rejouera les prochains championnats de France avec de bien meilleurs résultats !



## *Mathilde en pleine réflexion !*

J'invite les participants de ce championnat à commenter une partie pour le prochain bulletin !  
J'espère que vous répondrez à mon appel !



## *Tournoi zonal d'Ile-de-France à Bois Colombes*

Donc peu de temps après ce championnat de France, a eu lieu un autre tournoi pour les jeunes, qualificatif également pour le championnat du Monde.

En effet, du fait que la France est organisatrice de ce championnat, elle bénéficie de plus de places que les autres pays participants. Ainsi, plusieurs ligues (région) d'échecs organisaient chacune un tournoi zonal lors du week-end du 1<sup>er</sup> mai.

Nous retrouvons de nouveau tous les enfants de Saint-Mandé ayant joués à Calvi, ainsi que quelques autres qui n'étaient pas qualifiés pour le championnat de France.



Chez les poussins : 36 participants & participantes.

Ariel Cohen-Codar, 5 points sur 7 se classe 5<sup>ème</sup>. A noter que s'il gagnait sa dernière partie il se qualifiait pour Belfort. Hélas son adversaire a eu plus de réussite...

Roudolph Grigorian, 3 ½ points sur 7 se classe 19<sup>ème</sup>.

François Terradot, 2 ½ points sur 7 se classe 28<sup>ème</sup>.

Chez les pupilles : 26 participants et participantes.

Jules Brunier, 4 ½ points sur 7 se classe 7<sup>ème</sup>.

***Torrente Thaly, 3 ½ points sur 7 se classe 14<sup>ème</sup>, mais première pupille elle est qualifiée pour le championnat du Monde à Belfort ! Bravo Torrente !***

Chez les benjamins : 22 participants et participantes

Robert Graca, 5 ½ points sur 7 se classe 2<sup>ème</sup>, la place la plus difficile. Dommage, car il est seulement à ½ points du vainqueur et s'il avait gagné sa dernière partie il aurait joué un match de départage dans lequel tout est possible.

Maxence Pignone, 4 points sur 7 se classe 5<sup>ème</sup>.

Chez les minimes : 19 participants et participantes

Quentin Feuga, 4 ½ sur 7 se classe 6<sup>ème</sup>.



***Bravo à tous, et souhaitons bonne chance à Mathilde et Torrente pour le championnat du Monde des jeunes à Belfort cet été !***

## **Annonces !**

Voici les dates attendues des prochaines manifestations que nous allons organiser ou que nous vous conseillons !

### **Samedi 21 mai 2005 : Tournoi féminin du Val-de-Marne. Organisé par le club du Perreux.**

Voici les informations que m'a communiquées Christian Pallandre, président du club du Perreux :

Le deuxième tournoi féminin du Val de Marne aura lieu le samedi 21 mai au Perreux, 98 rue du Maréchal Joffre à 14 heures (cinq rondes de 2 x 20 minutes).

Inscription gratuite, Tournoi ouvert à toutes licenciées ou non, seule nécessité souhaitable connaître le déplacement des pièces !!

Alors mesdames, mesdemoiselles, si vous souhaitez jouer au moins un tournoi d'échecs dans votre vie n'hésitez pas à vous inscrire ! L'année dernière, trois joueuses de Saint-Mandé l'avaient joué.

Renseignements complémentaires auprès de Christian Pallandre à l'adresse internet suivante : [christian.pallandre@wanadoo.fr](mailto:christian.pallandre@wanadoo.fr)

### **Dimanche 22 mai 2005 : Tournoi rapide de Lisieux.**

Notre ami Marc Santerne, président du club d'échecs de Lisieux (Calvados), organise le 6<sup>ème</sup> OPEN de parties rapides de Lisieux. Une excellente occasion de passer le samedi en Normandie et de jouer ce sympathique tournoi le dimanche. Comme l'année dernière, les joueurs de Saint-Mandé qui souhaitent jouer le tournoi ne paieront pas l'inscription !

Attention, une licence B (voir la première page du bulletin) est impérative.

Merci de contacter Maria ou Jean-Olivier Leconte, nous centraliserons les inscriptions.

*Pour les dates suivantes nous vous donnerons plus de renseignements dans les bulletins à venir, mais vous pouvez déjà réserver vos dates !*

*Pour les trois tournois mentionnés ci-dessous, l'horaire de début est à 14h00.  
Ils ont lieu dans la salle habituelle des tournois, avenue Gambetta, Centre Pierre Cochereau, juste à côté de la mairie de Saint-Mandé.*

### **Samedi 4 juin 2005 : Assemblée générale du club.**

### **Dimanche 5 juin 2005 : Championnat interscolaire de Saint-Mandé.**

Ce tournoi est ouvert exclusivement aux enfants des écoles primaires de Saint-Mandé, qui se sont qualifiés à l'issue du championnat de leur école.

L'inscription est gratuite et la licence n'est pas obligatoire.

### **Dimanche 19 juin 2005 : 2<sup>ème</sup> Tournoi des familles.**

Comme l'année dernière nous organisons un tournoi par équipe de 2, dont au moins un enfant par équipe. Attention, les deux joueurs d'une équipe doivent avoir un lien de parenté (frères, sœurs, parents, grands-parents, oncles, tantes etc... sont les bienvenus) !

L'inscription est de 10€ par équipe auprès de Maria ou Jean-Olivier Leconte et la licence n'est pas obligatoire.

***Attention, nous avons besoin de connaître par avance le nombre d'équipes. Merci de nous contacter si vous souhaitez jouer ce tournoi.***

### **Dimanche 26 juin 2005 : 6<sup>ème</sup> tournoi des enfants de Saint-Mandé.**

Ce tournoi est la fête de fin d'année scolaire pour les enfants du club de Saint-Mandé.

A cette occasion nous remettons les diplômes aux enfants.

Cette année une nouveauté est prévue pour chaque enfant participant (en plus des médailles et des coupes).

Vous pouvez découvrir cette nouveauté un peu plus loin dans le bulletin...

L'inscription est de 12€ par enfant et la licence B est obligatoire (tournoi homologué par la Fédération Française des Echecs).

## Bilan des équipes de Saint-Mandé pour la saison 2004 – 2005

Petit lexique : « nationale » ou « intercercles » = championnat de France par équipe de 8 ou 9 joueurs.

Critérium = Championnat d'Ile-de-France par équipe de 4 joueurs.

### Chez les jeunes :

En nationale 2, malgré nos ambitions de début de saison, notre équipe se classe 3<sup>ème</sup> de son groupe et se maintient pour la prochaine saison. Clichy était vraiment intouchable !

Pl. Equipe	Pts	j.	d.	p.	c.
1 <a href="#">Clichy I</a>	21	7	51	76	25
2 <a href="#">Lutèce-Echecs</a>	19	7	31	69	38
3 <a href="#">St Mandé</a>	17	7	26	65	39
4 <a href="#">Chaumont</a>	13	7	-2	47	49
5 <a href="#">Enghien</a>	12	7	-11	44	55
6 <a href="#">Neuilly</a>	11	7	-19	41	60
7 <a href="#">Créteil II</a>	10	7	-25	39	64
8 <a href="#">Clichy II</a>	9	7	-51	28	79

En nationale 4 l'équipe de Saint-Mandé se classe 4<sup>ème</sup>... La plus mauvaise place, car les trois premiers montent dans la division supérieure...

Pl. Equipe	Pts	j.	d.	p.	c.
1 <a href="#">Le Vesinet</a>	20	7	33	66	33
2 <a href="#">Bagneux</a>	17	7	38	74	36
3 <a href="#">Villepinte</a>	17	7	10	52	42
4 <a href="#">Saint Mandé</a>	16	7	13	54	41
5 <a href="#">Cergy Franco-Yougoslave</a>	16	7	12	59	47
6 <a href="#">Montreuil</a>	16	7	9	55	46
7 <a href="#">Ermont</a>	15	7	25	65	40
8 <a href="#">Paris R2C2</a>	15	7	12	60	48
9 <a href="#">Brunoy</a>	15	7	-18	33	51
10 <a href="#">Champs sur Marne</a>	14	7	-1	47	48
11 <a href="#">Ecouen</a>	14	7	-8	43	51
12 <a href="#">Deuil CSME-ACAL</a>	13	7	23	65	42
13 <a href="#">Saint Michel/Orge</a>	13	7	2	54	52
14 <a href="#">Thiais</a>	13	7	0	47	47
15 <a href="#">Beaumont/Oise</a>	12	7	-8	41	49
16 <a href="#">Enghien</a>	12	7	-19	44	63
17 <a href="#">Arcueil</a>	11	7	-29	41	70
18 <a href="#">Paris La Butte</a>	11	7	-30	29	59
19 <a href="#">Neuilly</a>	7	7	-64	16	80
20 <a href="#">Savigny</a>	0	7	0	0	0

Enfin, en critérium, nos deux équipes n'ont pas spécialement brillé :

Chez les moins de dix ans :

Pl. Equipe	Pts	j.	d.	p.	c.
1 <a href="#">Le petit Pouchet</a>	12	4	30	46	16
2 <a href="#">Pion vaillant du Bon Conseil</a>	8	4	-3	29	32
3 <a href="#">Saint Mandé</a>	8	4	-6	27	33
4 <a href="#">Villepinte B</a>	7	4	7	34	27
5 <a href="#">Creteil</a>	4	4	-28	17	45

Chez les moins de quatorze ans :

Pl. Equipe	Pts	j.	d.	p.	c.
1 <a href="#">Puteaux A</a>	14	5	24	32	8
2 <a href="#">Sceaux</a>	12	5	11	25	14
3 <a href="#">Puteaux B</a>	10	5	-1	19	20
4 <a href="#">Clichy</a>	9	5	-4	17	21
5 <a href="#">Saint-Mandé</a>	8	5	-3	18	21
6 <a href="#">Thiais</a>	5	5	-27	6	33

### Chez les adultes :

L'équipe de nationale 3 se maintient sans trop de difficultés :

Pl. Equipe	Pts	j.	d.	p.	c.
1 <a href="#">Gif-sur-Yvette</a>	27	9	30	47	17
2 <a href="#">Paris SCPO</a>	24	9	16	38	22
3 <a href="#">Evry Grand-Rogue IV</a>	22	9	16	40	24
4 <a href="#">Saint-Mandé</a>	21	9	2	33	31
5 <a href="#">Asnières 64</a>	18	9	4	34	30
6 <a href="#">Arcueil</a>	16	9	-7	25	32
7 <a href="#">Paris BNP</a>	14	9	-14	23	37
8 <a href="#">Clichy III</a>	13	9	-13	25	38
9 <a href="#">Bois-Colombes III</a>	13	9	-18	24	42
10 <a href="#">Ollainville</a>	12	9	-16	24	40

Mais l'équipe la plus terrible fut celle de nationale 4 « adultes ». En effet, lors de la dernière ronde, celle-ci était mûre pour la relégation ; Nous jouions contre l'équipe de tête et notre sort ne dépendait pas entièrement de notre résultat. Mission impossible ? Non ! Saint-Mandé a vaincu et se maintient en nationale 4 sur le fil du rasoir ! Bravo ! Voici ce qu'en dit Michel Ruimy sur le forum internet du club de Saint-Mandé :

« En analysant les résultats de la N4 de cette année, on s'aperçoit que nous étions dans une poule très homogène. A l'exception de Rosny, équipe assez faible ayant perdu tous ses matchs, toutes les équipes se tiennent en 6 points. 12 points pour Saint-Ouen relégué  
18 points pour Meaux qualifié.

Avec 13 points, nous ne sommes qu'à 2 points du 3ème de la poule !

En fait, beaucoup de malchance en cours de route et nous étions dans une situation difficile ! Heureusement, la chance a tourné à la dernière ronde. »

Pl.	Equipe	Pts	j.	d.	p.	c.
1	<a href="#">Meaux Beauval</a>	18	7	15	30	15
2	<a href="#">Tremblay en France I</a>	17	7	8	25	17
3	<a href="#">Tour Blanche</a>	15	7	7	24	17
4	<a href="#">Echecouen</a>	15	7	3	23	20
5	<a href="#">Canal Saint Martin I</a>	15	7	2	21	19
6	<a href="#">Saint Mandé II</a>	13	7	-5	20	25
7	<a href="#">Saint Ouen</a>	12	7	-4	17	21
8	<a href="#">Rosny sous Bois II</a>	7	7	-26	9	35

Enfin, voici les résultats des équipes de critérium : Aucune équipe ne parvient à se qualifier pour la phase finale.

Dans le groupe A du critérium Roi :

Dans le groupe B du critérium Roi :

Pl.	Equipe	Pts	j.	d.	p.	c.
1	<a href="#">Drancy</a>	15	6	6	15	9
2	<a href="#">Tour Blanche</a>	15	6	5	14,5	9,5
3	<a href="#">Créteil</a>	14	6	9	16,5	7,5
4	<a href="#">Maisons Alfort</a>	13	6	1	12,5	11,5
5	<a href="#">Saint Mandé 1</a>	12	6	3	13,5	10,5
6	<a href="#">Le Perreux</a>	10	6	-5	9,5	14,5
7	<a href="#">Montreuil</a>	9	6	-8	8	16
8	<a href="#">Tremblay en France</a>	6	6	-11	6,5	17,5

Pl.	Equipe	Pts	j.	d.	p.	c.
1	<a href="#">Verrières le Buisson</a>	16	6	9	16,5	7,5
2	<a href="#">Canal Saint Martin</a>	16	6	5	14,5	9,5
3	<a href="#">Chess XV</a>	12	6	1	12,5	11,5
4	<a href="#">APSAP 2</a>	12	6	0	12	12
5	<a href="#">Ollainville</a>	11	6	5	12,5	7,5
6	<a href="#">Issy les Moulineaux</a>	9	6	-7	8,5	15,5
7	<a href="#">Saint Mandé 2</a>	9	6	-10	7	17
8	<a href="#">Orsay</a>	7	6	-3	8,5	11,5

Dans le groupe B du critérium Dame :

Pl.	Equipe	Pts	j.	d.	p.	c.
1	<a href="#">Vincennes</a>	18	6	9	16,5	7,5
2	<a href="#">Noisy-le-Grand</a>	14	6	3	13,5	10,5
3	<a href="#">Bobigny</a>	13	6	5	14,5	9,5
4	<a href="#">Choisy-le-Roi</a>	11	6	0	12	12
5	<a href="#">Saint-Mandé</a>	11	6	-1	11,5	12,5
6	<a href="#">Tour Blanche</a>	11	6	-4	10	14
7	<a href="#">Apsap</a>	9	6	-6	9	15
8	<a href="#">Fou du Roi</a>	8	6	-6	9	15

Et enfin, dans le groupe D du critérium Tour :

Pl.	Equipe	Pts	j.	d.	p.	c.
1	<a href="#">Saint Maur</a>	13	5	7,5	13,5	6
2	<a href="#">Evry Grand Roque</a>	13	6	2	12	10
3	<a href="#">Avrainville</a>	11	5	8,5	14	5,5
4	<a href="#">Melun</a>	11	5	2	10,5	8,5
5	<a href="#">Ollainville</a>	8	5	-4	8	12
6	<a href="#">Menecy</a>	8	5	-5	6	11
7	<a href="#">Saint Mandé</a>	6	5	-11	4	15

*Un bilan assez mitigé pour nos équipes cette saison 2004 – 2005 !*



*Collection été de prêt-à-porter des joueurs d'échecs de Saint-Mandé !*

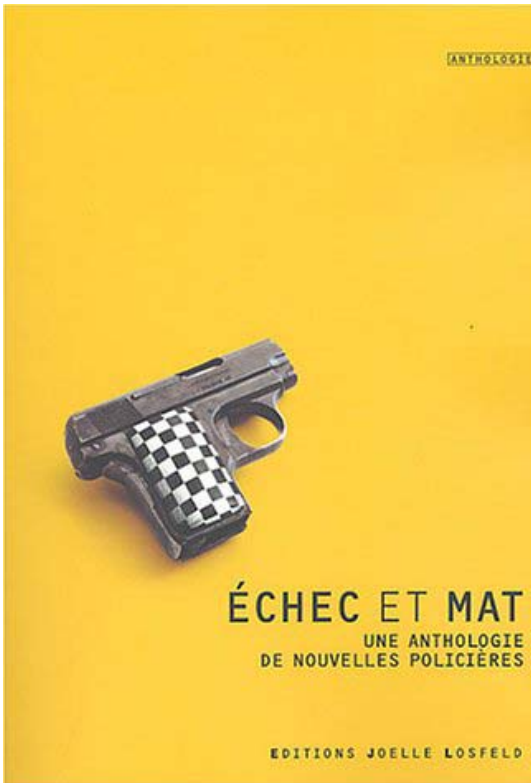


A l'occasion du tournoi de fin d'année prévu le dimanche 26 juin, un T-shirt aux couleurs de notre association sera offert à chaque enfant participant !

Néanmoins, pour ceux qui ne pourront y participer ou pour tous les autres, nous avons un petit stock disponible de différentes tailles (XXL, XL, L, M, 14 ans, 12 ans, 10 ans et 8 ans). Le prix unitaire de chaque T-shirt sera de 10€ à voir auprès de Maria.



## Les livres et le jeu d'échecs



« Une anthologie de nouvelles policières proposée par Xavier Legrand-Ferronière » et toutes sur le thème du jeu d'échec (sinon je ne vous ne l'aurai pas présentée !).

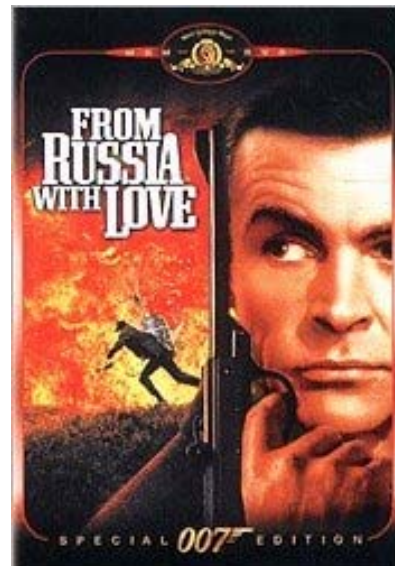
Dans ce recueil vous trouverez des nouvelles de valeurs inégales, avec des auteurs plus ou moins connus (Fredric Brown, Arthur Conan Doyle etc...), mais globalement l'ouvrage est plaisant ! Pour ma part j'ai beaucoup aimé « la tablette gagnante » de Percival Wilde. L'auteur y décrit une machination diabolique pour battre le champion arrogant d'un cercle d'échecs ! Je n'en dis pas plus pour vous laisser la découvrir !

Et voici le mot de l'éditeur :

« Les échecs, le roi des jeux dit-on, ont inspiré nombre d'écrivains parmi lesquels Chaucer, Edgar Poe, Lewis Carroll, Vladimir Nabokov, Stefan Zweig et bien d'autres. Dans la présente anthologie, c'est le crime, l'envie ou encore la jalousie qui orchestrent les parties entre les joueurs : l'échiquier se révèle alors comme lieu d'affrontement fratricide, objet de règlement de compte, preuve à charge, voire instrument de mort. Inspirés par le jeu ou l'objet même (l'échiquier), de grands noms de la littérature policière : Lawrence Block, George C. Chesbro, Stanley Ellin, Conan Doyle, Edward D. Hoch, Fredric Brown, Robert Barr, Harry Kemelman, Robert Benchley, Percival Wilde et Stephen Leacock se sont essayés à écrire leur propre partie qui se finit, presque toujours, par un mat retentissant ! »

Enfin pour terminer, les informations techniques pour vous le procurer : Editeur « JOELLE LOSFELD », ISBN 2070789004 et son prix est de 15,20 €.

Bonne lecture !



***Le jeu d'échecs fait toujours bien dans un film. Il apporte un cachet intellectuel ...***

Ici, il s'agit du film de James Bond (agent 007 donc), « Bons baisers de Russie » - 1963, peut-être le meilleur de la série des James Bond.

## Le Palamède

Le Palamède fut la première revue d'échecs du Monde.

Elle a été créée en 1836 par Messieurs De La Bourdonnais (le meilleur joueur du Monde de l'époque – Un Français) et Méry.

Disons que c'était principalement un bulletin avec quelques parties jouées dans le fameux « café de la Régence » au Palais Royal à Paris, et des textes assez variés sur le thème du jeu d'échecs.

J'ai eu l'occasion de me rendre à la bibliothèque nationale où j'ai pu consulter ces documents historiques pour le jeu d'échecs.



Dans les prochains bulletins je vous présenterai quelques textes et parties (tombés dans l'oubli ?) que j'y ai recopiés. Pour commencer voici comment, en 1836, monsieur Méry met en vers la marche des pièces du jeu d'échecs :

Le champ clos a croisé soixante-quatre cases ;  
Aux deux extrémités, les tours posent leurs bases,  
Ces formidables tours, ces tours qu'un doigt savant  
Comme aux sièges romains fait rouler en avant :  
Sur des chevaux sans mors des cavaliers fidèles,  
Lestes et menaçants, se placent auprès d'elles ;  
Quand ils ont fait deux bonds, ils brisent leurs élan,  
Et tombent, de côté, sur les noirs ou les blancs.  
Ces pièces vont ainsi, l'amitié les a jointes  
Aux fous, sages guerriers qui partout font des pointes.  
Puis la dame se place et garde sa couleur ;  
Nul combattant du jeu ne l'égale en valeur :  
Elle vole d'un bond de l'une à l'autre zone ;  
C'est Camille au pied leste, invincible amazone ;  
Elle veille, et défend les pièces alentours,  
Par la force du fou, réunie à la tour.  
Près d'elle le roi siège ; hélas ! il garde un trône  
Que mine le complot, que l'astuce environne.  
Ce monarque, toujours menacé du trépas,  
Pour tromper l'ennemi ne peut faire qu'un pas ;  
Toutefois, quand sa force est enfin abattue,  
Par respect pour son nom, personne ne le tue ;  
Il est échec et mat ; son dernier jour à lui,  
Et tous ses serviteurs sont morts auprès de lui.  
Huit modestes pions, soldats de même taille,  
Gardent l'état-major sur un front de bataille ;  
Un pas leur est permis ; un ou deux, jamais trois.  
Troupe vile immolée aux caprices des rois,  
Ils ne prennent qu'en pointe, et pourtant il arrive  
Qu'un d'eux, soldat heureux, aborde l'autre rive ;  
Alors il grandit ; ce soldat parvenu  
Des dépouilles d'un chef habille son corps nu ;  
Il se métamorphose en tour, il devient reine ;  
Il choisit dans les morts, étendus sur l'arène,  
Un chef de sa couleur, par sa force cité :  
L'heureux pion le touche, il l'a ressuscité.



utilisé dans le Palamède !

← Ce dessin que j'utilise pour marquer la fin des articles était très

## Quelques exercices :

### Solution des exercices du numéro précédent :

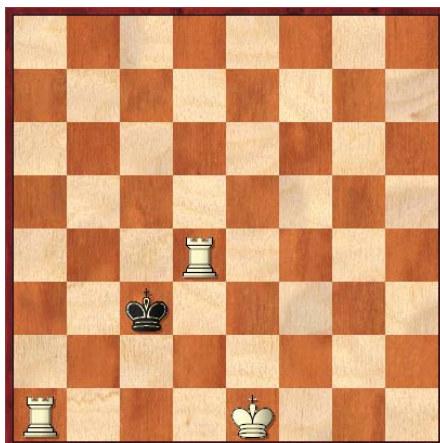
**Exercice N°1 :** Les noirs gagnent grâce à un très joli coup **1...Dé3xf3 !! 2.g2xDf3 Fb7xf3+ 3.Rh1-g1 Cf4-h3 mat**. Une défense possible serait **2.Td1-d2** pour contrer le mat en g2, mais après **2...Cf4xg2** l'attaque noire est décisive.

**Exercice N°2 :** Comme je l'indiquais dans le précédent bulletin, il s'agit là d'un thème classique : le mat du couloir. Ainsi après **1.Tb1xFb5 !! Db8xTb5** et maintenant **2.Dd4-b6 !!** La dame blanche est intouchable car si **2...Db5xDb6 3.Té7xCé8 mat**. Donc après **2.Dd4-b6 !! Db5-a4 3.Db6-d8** et le clouage du cavalier est décisif.

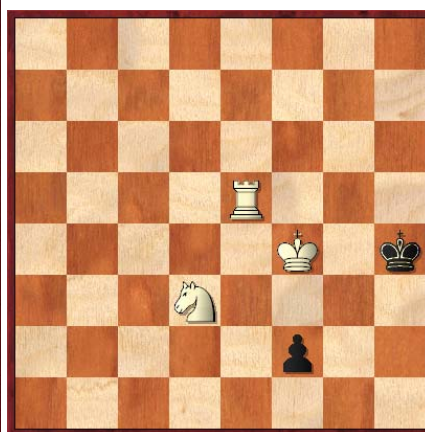
**Exercice N°3 :** Le premier coup est magnifique **1.Dg4-g6+ !! Rh7-h8** Si **1...f7xDg6 2.h5xg6+ Rh7-h6 3.Td2-h2 mat ! 2.f5-f6 !! Dc8-f8** De nouveau si **2...f7xDg6 3.h5xg6 g7xf6 4.e5xf6** et la double menace **f7-f6** ou **Td2-h2** est décisive. A noter que notre ami cybernétique Fritz annonce mat en 13 coups pour les blancs... Donc après **2.f5-f6 !! Dc8-f8 3.Td2-g2 !!** et la menace en g7 est décisive. En effet la dame est toujours immune **3...f7xDg6 4.h5xg6 g7xf6 5.Td2-h2+ Rh8-g7 6.Th2-h7 mat**.



N°1 \*\*



N°2 \*\*



N°3 \*\*\*\*

Ce mois-ci exercez-vous à trouver le mat !

**N°1 :** Les blancs jouent et matent en 4 coups (G.Glass 1903).

**N°2 :** Les blancs jouent et matent en 3 coups.

**N°3 :** Les blancs jouent et matent en 4 coups (Massmann 1936).



« Joueurs d'échecs »

Tableau d'Alice Kent Stoddard (1885 – 1976).

Le site suivant <http://www.metajedrez.com.ar/pintura3.htm> recense un grand nombre de tableau sur le thème des échecs. Il est certes en Espagnol, mais pas besoin d'être bilingue pour apprécier la beauté de certains tableaux !