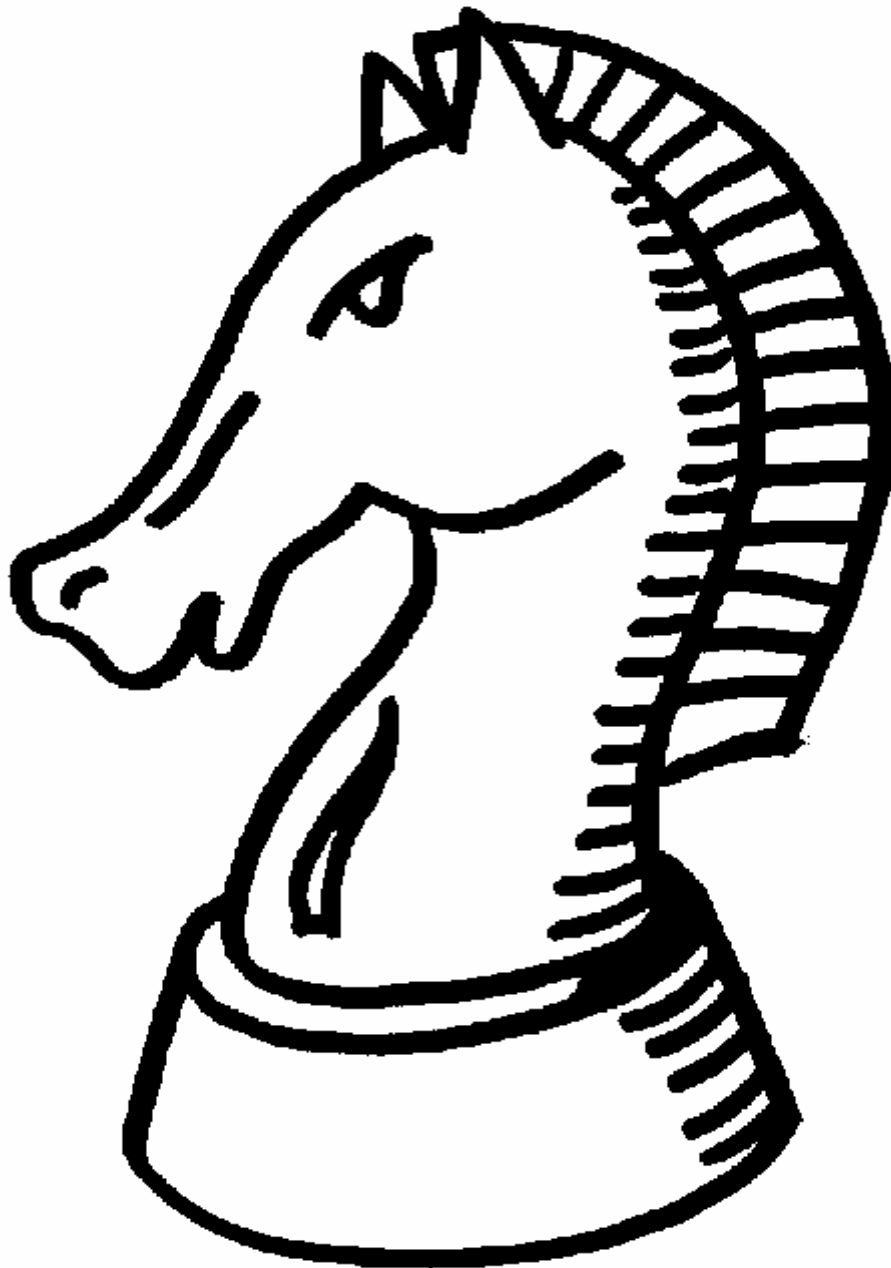


# *Le Cavalier de la Tourelle*



**Bulletin N°11**  
**Octobre 2004**

## Editorial :

Nous voilà à quelques jours des premières compétitions par équipe. J'espère que chaque joueur de Saint-Mandé est en train de fourbir ses bottes secrètes ! Je vous invite à prendre connaissance du calendrier des compétitions par équipe que vous trouverez dans le présent bulletin.

Une date importante pour nos jeunes joueurs : le championnat d'Ile-de-France pour les pupilles, benjamins et minimes qui aura lieu durant les vacances de la Toussaint à Livry-Gargan.

Une nouvelle importante pour les échecs à Saint-Mandé : Depuis une dizaine de jours, La Mairie de Saint-Mandé a mis en place une animation « jeu d'échecs » assurée par Maria dans les écoles primaires de Saint-Mandé entre 12h00 et 13h30. Pour le premier trimestre, Maria est dans la nouvelle école « Emilie & Germaine Tillion », puis à partir de janvier elle sera dans l'école « Paul Bert » et enfin pour le dernier trimestre dans l'école « Charles Digeon ». Un championnat scolaire de Saint-Mandé sera organisé en juin 2005.

Bien amicalement,

Maria et Jean-Olivier



### Informations générales sur le club d'échecs de Saint-Mandé « Le cavalier de la Tourelle » :

Adresse internet : <http://www.echecs.asso.fr/ctourelle/>

#### Renseignements :

Jean Boggio - Président du club ☎ 01-43-28-07-54 ✉ [jeanboggio@noos.fr](mailto:jeanboggio@noos.fr)

Maria Leconte - Animatrice ☎ 01-43-98-08-02 ✉ [nmjol@free.fr](mailto:nmjol@free.fr)

Philippe Dornbusch – Animateur ☎ 01-41-74-01-61 ✉ [phil.chess@wanadoo.fr](mailto:phil.chess@wanadoo.fr)

#### Adresse de l'association :

Salle polyvalente du Centre Pierre Cochereau, 2 Avenue Gambetta,  
94160 - SAINT-MANDE

Lundi au Vendredi de 18 h à 22 h - Samedi et Dimanche de 14 h à 19 h (voir plus bas pour les horaires des cours pour enfants).

#### Conditions d'adhésion :

La cotisation du club est valable pour l'année "scolaire".

Pour l'année 2004-2005 (septembre à septembre), 40 € pour les adultes jusqu'à 60 ans, 25 € à partir de 61 ans, 15 € après 80 ans, 45 € (pour l'année) pour les jeunes par heure de cours hebdomadaire.

La licence à la FFE, Fédération Française des Echecs, variable en fonction de l'âge, est obligatoire.

Pour la licence A. Nés avant 1985 : 45 euros ; nés entre 1985 et 1988 : 23 euros ; nés entre 1989 et 1992 : 14,5 euros ; nés après 1992 : 10,5 euros.

Pour la licence B. Nés avant 1985 : 6 euros ; nés après 1984 : 3 euros.

Au 30 juin 2004, nous avons 113 licences : 74 licences A et 39 licences B.

Sur présentation de sa carte de membre du Cavalier de la Tourelle, un adhérent bénéficie à la **piscine du Centre Sportif de Saint-Mandé** de tarifs réduits de moitié.

Exemples : pour un non saint-mandéen, un jour non scolaire, 4,20 euros au lieu de 8,40 euros. Pour un saint-mandéen, un jour scolaire, 1,05 euros au lieu de 2,10 euros.

#### Cours pour les enfants :

Cours assurés par Philippe Dornbusch (animateur diplômé de la FFE) et Maria Leconte Grand Maître International féminin (animatrice diplômée de la FFE), championne de France 2001, assistée par Yvonne Lebrun-Marlier.

Le samedi de 14h00 à 18h00 et le mercredi de 14h00 à 18h00. La répartition des enfants se fera en fonction de leur niveau.

Niveau débutant : le samedi de 14h00 à 15h00. Niveau intermédiaire : le mercredi et le samedi de 14h00 à 16h00. Niveau compétition : le mercredi et le samedi de 16h00 à 18h00.

#### Activités :

Des tournois internes sont organisés périodiquement (tournoi rapide chaque premier samedi à 14 h 30...).

Le club participe aux compétitions nationales et régionales : Coupe de France, Interclubs Nationaux III, IV et V, Critériums de l'Ile-de-France, Interclubs Jeunes II, et Jeunes IV.

Critériums petit pion, Championnat de Paris individuel, Championnat de France individuel, etc.

Le 9 septembre nous avons appris avec beaucoup d'émotion, le décès de notre trésorier et ami André Jardry âgé de 74 ans. Il a été pour le club pendant de très nombreuses années un bénévole toujours présent, très actif et très disponible. Sa disparition va laisser un grand vide pour les habitués des après-midi des samedis et des dimanches. Ses obsèques ont eu lieu le vendredi 10 septembre en l'église Saint-André de Saint-Maurice. Tous les membres du club d'échecs du « Cavalier de la Tourelle » présentent leurs très sincères condoléances à son épouse et à ses enfants.



### Announce

Yves Capdevielle organise chaque mois un tournoi de parties rapides au club de Saint-Mandé, ouvert à tous les membres. Le calendrier exact est le suivant :

Samedi 23/10/2004, Samedi 27/11/2004, Samedi 11/12/2004, Samedi 15/01/2005, Samedi 12/02/2005, Samedi 05/03/2005, Samedi 27/03/2005 & Samedi 14/05/2005.

Yves Capdevielle m'a précisé que « Le début des parties comme d'habitude à 14h30 précises pour une fin vers 18h - 18h15. Parties en 15 ou 20 minutes, toutes rondes ou système suisse suivant le nombre de participants. »



### Retour sur les tournois de cet été :

Suite à ma demande, Philippe Olivier a gentiment commenté une de ses parties jouées lors du tournoi de Bagneux en juillet dernier. Son adversaire est un Maître FIDE Hongrois.

#### **Ortel, E (2305) - Olivier, Ph (2093) [C05]**

Open Bagneux, R6, 2004, Défense Française

[Commentaires de Philippe Olivier]

1.e4 e6 2.d4 d5 3.Cd2 Cf6 4.e5 Cfd7 5.Fd3 c5 6.c3 Cc6 7.Cdf3 (7.Ce2 est la variante la plus habituelle.) 7...cxd4 (Evitant les complications résultant de 7... Da5!?, coup recommandé par la théorie, Bareev p. ex.) 8.cxd4 f6 9.exf6 Dxf6?! (9... Cxf6 est plus sûr, incitant à rentrer dans la variante "normale" 7.Ce2 cxd4 8.cxd4 f6 9.exf6 Cxf6 10.Cf3. Les Noirs, en reprenant de la Dame, espèrent en fait retrouver, par interversion de coups, une variante peu connue mais qu'ils ont déjà pratiquée. Ce qui se produirait sur 10.Ce2 Fb4+ 11.Fd2 0-0 etc. Mais le coup suivant des Blancs semble rendre douteux 9... Dxf6, malgré les variantes d'égalisation données ci-dessous au 12ème coup.) 10.Fg5! Fb4+ 11.Rf1 Df7 12.Fh4 h6 (Et non 12... 0-0 bien sûr, à cause de 13.Fxh7!) [12...e5 13.dxe5 Cdx5 14.Cxe5 Cxe5 15.Fb5+ Fd7 16.Fxd7+ Dxd7=, avec l'idée : 17.De2 0-0! avantage Noir ; 12...g6 13.Cg5 Dg8 14.Fb5 Cdb8= Hiars 6] 13.Dc2 Cf8 (Se disant après tout que les Blancs aussi se sont déroqués ! Mais il va s'avérer dans les coups suivants que les Noirs ont de plus grandes difficultés pour compléter leur développement.) [13...0-0!? 14.Fg6 Df4 15.Ce2 Db8, pas clair] 14.Ce2 g5 15.Fg3+= Fe7 16.a3?! [16.Tc1! Fd7 17.Ce5 Dg7+=] 16...Fd7 17.b4 Tc8= 18.Tc1?! (18.Dd2=. Le Maître Fide qui conduit les Blancs n'hésite pas à proposer de sérieuses complications, envisageant en particulier un "sacrifice" de Dame contre trois pièces mineures aux conséquences peu claires.) 18...g4! (Nécessaire pour éloigner le Cf3 de la case critique e5.) 19.Cd2 e5 (Interceptant l'action du Fg3 sur la case c7, en prévision du coup suivant.) [19...Dg7 20.Da4 a6 21.b5 axb5 22.Dxb5 Td8 23.Db2, pas clair, Hiars 6] 20.dxe5 Cxb4 (Ce coup est enfin jouable !, bien que peut-être pas le meilleur, mais quoi d'autre ?) [20...a5? 21.Db2!± (21.b5 Fxa3 22.bxc6 Txc6 23.Db1 Fxc1 24.Cxc1±) ] 21.Dxc8+ Fxc8 22.Txc8+ Rd7 23.Txf8 [23.Tc7+ Rxc7 24.e6+ Rb6 25.exf7 Cxd3, pas clair] 23...Txf8 24.axb4 Fxb4 (Dans cette position au matériel sensiblement équilibré, les Noirs fondaient leurs espoirs sur les deux pions passés liés de l'aile Dame ; malheureusement, ceux-ci s'avéreront très difficiles à mobiliser.) 25.Cb3 Rd8? [25...Dh5 26.Ced4 Dg5+= Hiars 6; 25...De6 26.Ced4 Db6 27.e6+ Rd8 28.h3 Fe5 29.Cxc5 Dxc5 30.Fh4+ Rc8 31.e7+=] 26.h3± gxh3 27.Txh3 Dg7? (La partie prend une tournure très difficile pour les Noirs qui n'arrivent pas à contrer l'activité et la coordination des pièces blanches, ... et qui de plus commencent à se trouver sérieusement à court de temps !) [27...Th8 28.Cf4 Te8 29.Th5±] 28.Cbd4 Dd7 29.Rg1 Fd2 30.Fb5 Dc8 31.Th5 [31.e6 Fg5 32.Fe5 Dc5 33.Tc3+- Hiars 6] 31...a6 32.Fd3 Th8? [32...Dg4 33.Th4 Dc8 34.Cf4 Te8 35.Cxd5±] 33.e6!+- Fg5 34.f4 Ff6 35.Txd5+ Re8 36.Td7 Tg8 37.Cf5 b5 38.Cd6+ 1-0

Merci Philippe. N'hésitez pas à m'envoyer vos parties avec des commentaires pour les publier. Un exemple à suivre !

## Calendrier 2004 - 2005

Je vous invite à prendre connaissance du calendrier ci-dessous. Personne ne pourra dire qu'il ne connaissait pas les dates !!

Dates	Intercercles N3 (STMD1)	Intercercles N4 (STMD2)	Intercercles N5 (STMD3)	Coupe de France	Critérium Roi	Critérium Tour	Intercercles Jeunes N II	Intercercles Jeunes N IV	Critérium moins de 14 ans	Critérium moins de 10 ans	Tables
10-oct-04	<=Asnières	=>Canal St Martin					<=Enghien				9
17-oct-04								Ronde 1			8
25-oct-04	au 29-oct-04						<b>Qualifications Pupilles, Benjamins, Minimes à Livry-Gargan</b>				
06-nov-04	=>SCPO										0
07-nov-04	<=Evy GR IV	<=Tour Blanche					=>Clichy I	Ronde 2			17
14-nov-04							=>Chaumont		Ronde 1	Ronde 1	8
21-nov-04				1° tour	Ronde 1	Ronde 1					20
28-nov-04											0
05-déc-04	=>Ollainville	<=Rosny S Bois					=>Créteil II	Ronde 3			17
12-déc-04				2° tour	Ronde 2	Ronde 2			Ronde 2	Ronde 2	20
19-déc-04							<b>Tournois de fin d'année civile des jeunes</b>				
09-janv-05	<=Gif s/Yvette	<=Echecouen							Ronde 3	Ronde 3	12
16-janv-05				3° tour			<=Neuilly	Ronde 4			25
23-janv-05					Ronde 3	Ronde 3					20
30-janv-05					Ronde 4	Ronde 4			Ronde 4	Ronde 4	16
06-févr-05	=>BNP	=>St-Ouen									8
13-févr-05					Ronde 5	Ronde 5			Ronde 5	Ronde 5	8
06-mars-05				4° tour			<=Lutèce Echecs*				16
13-mars-05	<=Clichy III	=>Meaux Beauval									20
20-mars-05	=>Bois Colombes III			1/32 fin			<=Clichy II	Ronde 6			9
02-avr-05											0
03-avr-05	<=Arcueil	=>Tremblay en France									9
10-avr-05				1/16 fin.							4
17-avr-05	au 25-avr-05						<b>Championnat de France des Jeunes à Calvi</b>				
15-mai-05				1/8 fin							0
28-mai-05				1/4 fin							4
							<b>Tournoi des familles</b>				
04-juin-05							<b>Assemblée générale et tournois annuels (rapide, blitz) avec dîner ou buffet</b>				
05-juin-05							<b>Tournoi de fin d'année fédérale des jeunes</b>				
											12
											12
											16

Mise à jour du 15/09/2004 à 09:30

## Pleins feux sur Georges Szalkowski

Cette année, je vais continuer à vous présenter des membres de notre association. Ils vous parleront de leur rencontre avec le jeu d'échecs, de leur parcours échiquéens, de leurs éventuelles ambitions et quelques anecdotes qui les ont marquées. Nous commençons avec Georges Szalkowski, je lui laisse la parole :



« J'ai commencé à jouer aux échecs quand j'étais enfant, vers 8 ou 9 ans environ. Un de mes oncles m'a offert un jeu d'échecs et depuis la passion ne m'a plus quittée. Cette rencontre avec le jeu d'échecs était vraiment un hasard, car dans ma famille personne ne s'intéressait à ce jeu. Cela se passait à Cracovie en Pologne, la ville où je suis né.

Mais il n'y avait pas vraiment de club, et je jouais ainsi les après midi libres avec d'autres enfants de mon école. C'était une activité comme une autre au sein de celle-ci. Puis ce fut la même chose au collège. Il faut dire qu'à l'époque en Pologne nous allions à l'école de 8h00 à 14h00 et que nous étions libres l'après midi. A chaque fois je prenais le dessus sur mes camarades de classe et cela m'encouragea à continuer la pratique du jeu d'échecs.

Puis arrive la deuxième guerre mondiale et après la fin du conflit, j'étais dans l'armée en Allemagne et toujours sans prétention, je jouais avec un cercle d'ami. J'étais dans une unité qui s'occupait de l'organisation de mes compatriotes qui se trouvaient en Allemagne. Un jour j'ai eu l'occasion de jouer contre le responsable de cette unité et j'ai réussi à le battre. Nous avons alors sympathisé. En effet il avait des enfants de mon âge et cela a facilité les choses. C'est lui qui m'a aidé à venir à Paris.

Sans le jeu d'échecs je ne serai jamais arrivé en France. Mais à vrai dire c'était plutôt aux Etats-Unis que je souhaitais aller, car là-bas se trouvait un membre de ma famille.

Donc en 1947 j'arrive à Paris, avec l'idée de continuer ma route. Mais la demande de papiers m'obligea à attendre.

Mais quelques mois après, quand j'obtiens enfin l'autorisation de partir pour les Etats-Unis, je me sentais Parisien et j'ai décidé de ne pas partir ! La vie dans cette capitale était très intéressante. J'avais repris mes études à la Sorbonne. Durant cette période, j'ai un peu tiré un trait sur le jeu d'échecs qui m'avait aidé à venir en France. Dans le quartier où j'habitais, près du métro Botzaris, je jouais de temps en temps dans un café. Puis bénéficiant après mes études d'un peu de temps libre, je me suis inscrit dans un club au hasard sur les Grands Boulevards qui s'appelait « Académie de billard » dont Madame Le Bétailly, grand figure des échecs en France dans les années 1950 1960, était la présidente. Nous jouions aux échecs dans la même salle que les joueurs de billards. C'était la première fois que je rencontrais le jeu d'échecs aussi bien structuré et c'est là que j'ai découvert qu'il existait une théorie du jeu d'échecs. Je me faisais battre par tout le monde... Puis quand Madame Le Bétailly est partie pour créer le club de Caïssa je l'ai suivi avec les autres membres de l'association. Donc je jouais plus ou moins régulièrement mais uniquement dans le club, je ne faisais pas de compétition. C'est à cette époque que j'ai acheté mon premier livre d'échecs. Il s'agissait d'un livre de théorie sur le gambit du Roi de Max Euwe (NDLR Néerlandais Champion du monde d'échecs en 1935). Ce qui me plaisait dans ce livre, c'était la présentation du style romantique du jeu d'échecs, c'est-à-dire avec une attaque à outrance quitte à prendre beaucoup de risques. Avec cette ouverture j'ai joué de belles parties, mais que je n'ai pas toujours gagnées !

Mais il était difficile de jouer aux échecs sérieusement et de mener de front une vie de famille et un travail. En prenant des cours d'échecs au club de Caïssa, avec Monsieur Seneca, j'ai pris la mesure du travail énorme qu'il serait nécessaire de fournir pour obtenir un niveau que je jugeais convenable à mes yeux. Bref, j'ai fait un choix et j'ai arrêté de jouer aux échecs pendant près de 20 ans... Quand je suis revenu aux échecs, je suis arrivé au Fou du Roi (club dans le 19<sup>ème</sup> arrondissement de Paris), et là j'ai rencontré Jean-Olivier Leconte que vous connaissez ! Ensuite je suis allé dans un club de la gare du nord, puis au club APSAP et enfin au club de Saint-Mandé.

Je n'ai pas joué beaucoup de tournoi ; deux fois le championnat de Paris. Je préfère jouer par équipe, et cette année je compte jouer dans une équipe de Saint-Mandé en Intercercle et en critérium.

Voici une anecdote qui m'a marquée. Au cours de la première année de la guerre, je me trouvais à Cracovie après l'invasion par les Allemands de la Pologne. Ils avaient décidé que les enfants Polonais n'avaient pas besoin d'aller à l'école. Ainsi je devais occuper autrement mon temps. J'ai alors découvert des joueurs d'échecs « adultes » qui jouaient en plein air dans un club de tennis. Un jour j'arrive et on m'indique qu'ils vont organiser un tournoi et que je tombais bien ! Mais il y avait un droit d'inscription que chacun versait et que gagnait le vainqueur du tournoi. Je leur ai expliqué que je n'avais pas d'argent pour jouer avec eux. Ils ont alors

gentiment cotisé à ma place. Je n'ai pas eu la première place de ce tournoi, mais je me suis défendu honorablement. Cette anecdote m'a profondément marqué. Depuis ce temps là j'ai aidé anonymement quelques jeunes joueurs d'échecs qui voulaient jouer et qui n'avait pas d'argent. Toujours dans l'optique de payer ma dette morale que j'avais suite à cette histoire. Dans un club, il y avait un jeune joueur qui était inscrit depuis un an mais qui n'avait rien payé. Le président le tolérait, mais cela faisait trop longtemps et il lui a demandé de payer ou bien de partir. J'ai payé à sa place mais en demandant expressément de ne pas dire que je lui payais l'inscription. Donc il est allé le voir et lui a indiqué que finalement il pouvait rester au club. Voilà, j'ai payé trois ou quatre fois ma dette et je pense que j'en suis libérée !

Pour terminer je souhaite expliquer en quelques mots pourquoi je joue aux échecs. C'est une occupation très plaisante, et c'est une très bonne école de vie. Dans chaque phase du jeu nous rencontrons ce qui fait la vie, avec des sentiments comme l'orgueil, l'agressivité, l'obligation d'être modeste, de suivre des règles, la joie, la déception, l'amitié, etc...

D'autre part, j'ai l'habitude de faire tous les jours de la gymnastique physique, et pour moi, le jeu d'échecs est comme de la gymnastique de l'esprit, les deux se complètent.

Merci beaucoup Georges !



*La mascotte  
des  
Olympiades  
2004*

### *Stage à Saint-Mandé de l'équipe de France féminine pour les Olympiades*

Le club a accueilli du 13 au 18 septembre un stage de l'équipe féminine qui représentera la France aux Olympiades du jeu d'Echecs à Calvia (Espagne) du 14 au 31 octobre.

Outre le sélectionneur et entraîneur le Grand Maître International Manuel APICELLA, les meilleures joueuses Françaises étaient présentes : Silvia COLLAS, Roza LALLEMAND, Maria LECONTE, Sophie MILLIET et Marie SEBAG.

Seule la championne de France en titre Almira SKRIPCHENKO (qui se trouvait aux USA pour un tournoi important) ne participait pas à ce stage.

Le jeu d'échecs, reconnu comme sport et en démonstration aux JO de Sidney en 2000, possède ses propres Olympiades, tous les deux ans. Il s'agit de la plus grande manifestation de notre jeu dans le Monde.



### *Bande dessinée*

Le mois dernier, il semble que la bande dessinée incluse dans le bulletin précédent avait eue un certain succès.

Je continue d'en inclure une exceptionnellement sur 3 pages...

Voici donc une bande dessinée amusante tirée de « Truc en vrac » (tome 1) de l'excellent Marcel Gotlib.

Personnellement, j'aime bien le fou !

**UNE DINÇO CONFÉRENCE  
DU PROFESSEUR BURP**

**le  
NOBLE JEU  
des  
ÉCHECS**

PETIT COURS  
ILLUSTRÉ DE NOMBREUX  
EXEMPLES VIVANTS.

TEXTE ET  
DESSINS  
GÖTLIS

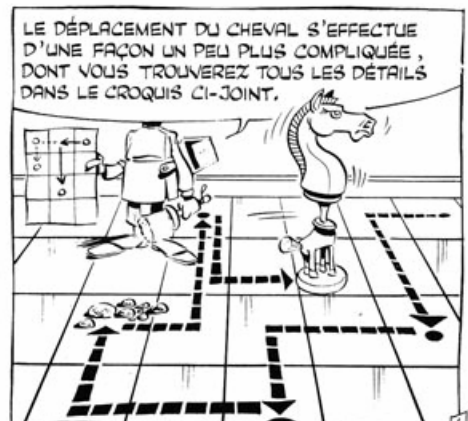
UN ÉCHIQUIER SE COMPOSE  
DE 64 CASES. VOICI UN  
EXEMPLE FRAPPANT  
D'ÉCHIQUIER CLASSIQUE.

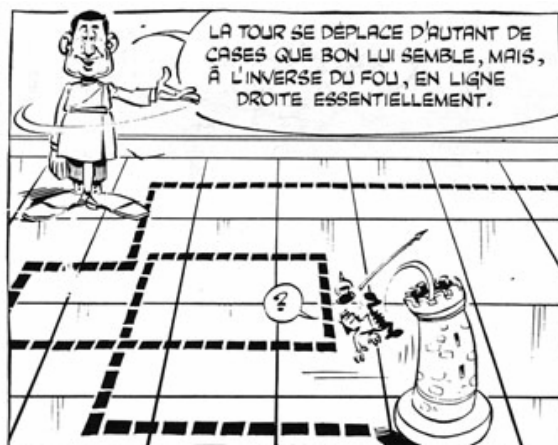


VOICI UN ÉCHIQUIER  
MODERNE. TRÈS BELLE  
PIÈCE ÉGALEMENT.

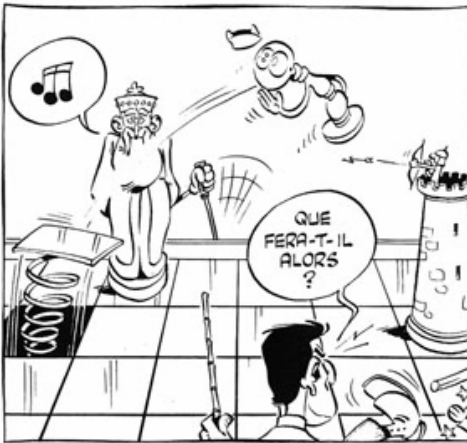


SI ON VOUS RACONTE CELLE  
DU GARS QUI METTAIT UN  
GRAIN DE BLÉ SUR LA PRE-  
MIÈRE CASE, 2 SUR LA 2<sup>È</sup>, 4  
SUR LA 3<sup>È</sup>, ET AINSI DE SUI-  
TE EN DOUBLANT À CHAQUE  
FOIS, ET QUE VOUS RÉPON-  
DEZ QUE ÇA FAIT, EN TOUT,  
3<sup>È</sup> 250 DE BLÉ, C'EST QUE  
TOUTE VOTRE ÉDUCATION  
EST À REFAIRE, PARCE QUE  
C'EST L'HISTOIRE LA PLUS  
CONNUE AVEC CELLE DU  
FOU QUI REPEIGNAIT SON  
PLAFOND, SANS COMPTER  
QU'IL Y A UN PEU  
TROP DE TEXTE  
DANS CETTE  
IMAGE.









**Classement ELO au 1<sup>er</sup> Octobre 2004 :**

Nom Prénom	Cl	Ty	Cat.
ALEXEEV Daniel	1199	E	BenM
ALHADEVE Marc	1499	E	SenM
ALLOUL Larry	1009	E	PouM
AMAR Samuel	1009	E	PouM
ATTLAN Paul	2100	N	SenM
AYOUB Augustin	1060	N	PouM
AYOUB Thomas	1199	E	BenM
BALLEUR Clement	1200	N	BenM
BAYART Alexis	1499	E	SenM
BAYART Felix	1199	E	BenM
BAYART Jules	1200	N	PouM
BEAUDOUIN Louis	1099	E	PupM
BEAUVIEUX Vincent	1310	N	BenM
BENICHOU Laurent	2069	F	SenM
BLIN Jean-Baptiste	1270	N	PupM
BOGGIO Jean	1820	N	SenM
BOISSEAUX Joseph	1790	N	SenM
BOSEL Gunter	2072	F	SenM
BOUDRAA Alexandre	1009	E	PpoM
BOURGEOIS Jean-Michel	1499	E	SenM
BRODER Andre	1499	E	SenM
BRUNIER Jacques	1499	E	SenM
BRUNIER Jules	1550	N	PupM
CAPDEVIELLE Yves	1900	N	SenM
CHICHE Ariel	1010	N	PupM
CHICHE Samuel	1850	N	MinM
COHEN-CODAR Ariel	1280	N	PouM
CONGIU Mathilde	2084	F	MinF
CRUDO Franck	2080	F	SenM
DAHMANE Ramy	1180	N	CadM
DE BELAIR Guillaume	2110	N	SenM
DENAIIS Martin	1110	N	PupM
DONSIMONI Victor	1009	E	PouM
DORNBUSCH Philippe	1950	N	SenM
DUPONT Jean-Louis	1499	E	SenM
ESTEVEZ Daniel	1780	N	SenM
FEUGA Quentin	1850	N	MinM
FEVRIER Nicolas	1009	E	PouM
FIOLET Jacques	1499	E	SenM
FLORENTIN Ulysse	1009	E	PouM
FRANQUELIN Quentin	1299	E	CadM
GARNIER Nicolas	1610	N	JunM
GAUTIER Serge	2126	F	SenM
GIRAUD-BIT Pierre	2020	N	SenM
GRACA Robert	1872	F	BenM
GRIGORIAN Eugenie	1199	E	BenF
GRIGORIAN Roudolph	1440	N	PouM
GUEZ Barbara	1040	N	PouF
GUEZ Jonathan	1199	E	MinM

Nom Prénom	Cl	Ty	Cat.
LEROUX Judith	1199	E	BenF
LEZOT Pierre	1800	N	SenM
LIN Julien	1390	N	PupM
LIN William	1090	N	PouM
LIN Yoann	1009	E	PpoM
LIPINSKI Philippe	1009	E	PouM
LORCH Thomas	1590	N	BenM
LUCAS Benjamin	1099	E	PupM
LUST Solveig	1009	E	PpoF
MAGNARD Thomas	1199	E	BenM
MAS Oscar	1009	E	PouM
MATERRE Bertrand	1810	N	SenM
MATTIUZ Raphael	1120	N	BenM
MAUGEIN Antoine	1010	N	PupM
MEIERS Alexandre	1099	E	PupM
MEYNIEL Pierre	1009	E	PouM
MICNER Julien	1010	N	PouM
MONDON Fabrice	1989	F	SenM
MORGENSTERN Thibault	1099	E	PupM
MOS Georges	1710	N	SenM
MOUSSELIN Leo	1009	E	PpoM
NARCHI Marcel	2185	F	SenM
NJIKI Ilane	1009	E	PpoM
OHAYON Jacques	1499	E	SenM
OLIVIER Philippe	2089	F	SenM
PAIR Maurice	1700	N	SenM
PANHUYIS Antoine	1009	E	PouM
PATROUILLEAU Gautier	1260	N	BenM
PATROUILLEAU Marc	1830	N	SenM
PEQUIGNOT Guy	1720	N	SenM
PEREZ Zoe	1009	E	PpoF
PEUROU Valentin	1460	N	BenM
PICHOT-PIERRE Maxime	1009	E	PouM
PIGNONE Maxence	1760	N	BenM
PINCEAU Jeff	1020	N	CadM
PLANQUART-DUDORET Maxence	1009	E	PouM
PONS Francois	1499	E	SenM
PUDDEFoot Frank	1499	E	SenM
RAFFALLI Emilia	1340	N	MinF
REBIBO Maxime	1099	E	PupM
REMACLE Leon	1860	N	SenM
RENE Benoit	2255	F	SenM
RESAL Nastassia	1220	N	PupF
REY Antonin	1299	E	CadM
ROBINOT Maurice	1499	E	SenM
ROSENTHAL Charlotte	1099	E	PupF
ROSENTHAL John	1009	E	PouM
ROUAH Charles-Henri	1750	N	SenM
ROZENBLAT David	1009	E	PouM

HOHNER Frederic	2039	F	SenM
IDELSON Denis	1260	N	PupM
IDELSON Marc	1499	E	SenM
IMESSAOUDEN-PARR Charles	1400	N	MinM
JAOUEN Gerard	1780	N	SenM
JARDRY Andre	1310	N	SenM
JEAN Nicolas	1099	E	PupM
KOVALKOV Theodore	1640	N	BenM
LAUER Ludovic	2127	F	SenM
LAURENT Olessya	2026	F	SenF
LE MOING Herve	1911	F	SenM
LEBRUN-MARLIER Yvonne	1010	N	SenF
LECOMPTE Axel	1480	N	MinM
LECOMPTE Evan	1009	E	PouM
LECONTE Jean-Olivier	2316	F	SenM
LECONTE Nicolas	1270	N	PouM

RUBY Francois	1009	E	PpoM
RUIMY Michel	1852	F	SenM
SACKSICK Thomas	1560	N	SenM
SZALKOWSKI Georges	1580	N	SenM
TABBAGH Nicolas	1009	E	PpoM
TAK-TAK Lotfi	1499	E	SenM
TERRADOT Francois	1190	N	PouM
TERRADOT Guillaume	1400	N	BenM
TESSIER Maxime	1099	E	PupM
TESSIER Romain	1199	E	BenM
THALY Torrente	1500	N	PupF
TOULLET Alexis	1099	E	PupM
TOULLET Cassandra	1009	E	PpoF
TOULLET Jessica	1009	E	PpoF
VANDIER Maxence	1009	E	PpoM
VANDIER Victor	1009	E	PouM
VINCENDON Valentin	1009	E	PouM
WICHEGROD Marc	1150	N	PouM
ZAMOUR Romain	2040	N	CadM

Voici donc le fameux classement ELO, du nom de son inventeur Arpad ELO (Hongrois d'origine).  
Le connaissez-vous ? Non je suppose, voici donc la photo de ce brave homme connu de tous les joueurs d'échecs :



A votre avis est-il sur la photo de gauche ou celle de droite ?

J'espère que tout le monde à reconnu sur celle de droite Romain Zamour, auteur d'une phénoménale progression de 540 points ELO en quelques mois !  
Bravo Romain !

**Les autres fortes progressions :**

Une moyenne de 15 points gagnés par les classés FFE!

Meilleures performances :  
Romain ZAMOUR (+540!!!),  
Roudolph GRIGORIAN (+160!),  
Maxence PIGNONE (+90!),  
Pierre LEZOT, François TERRADOT et Joseph BOISSEAUX (+70).



**Quelques précisions sur ce tableau :** Il s'agit du ELO national FFE paru le 15 septembre et du ELO International FIDE paru le 1<sup>er</sup> Octobre. La colonne « TY. » indique le type de classement : « E » = Estimé, « N » = National, « F » = FIDE (Classement International).

A noter que 17 joueurs de Saint-Mandé possèdent un classement International (avec l'entrée remarquée de Gunter Bösel et Robert Graca).



## Quelques exercices :

### Solution des exercices du numéro précédent :

**Diagramme N°1 :** Mathilde joua le très fort 1....Fg4-d1 !! et après la suite forcée 2.Dc2xd1 Cf6-g4+ 3.Rh2-g1 h3-h3+ 4.Rg1-g2 alors 4....Cg4xe3+ gagnant la dame (en d1 ou c2 si les noirs avaient pris de la tour au deuxième coup de la combinaison).

**Diagramme N°2 :** Un sauvetage inattendu. En effet après 1....Tf2-f3 !! les noirs forcent la partie nulle. La menace des noirs de mater en g1 avec la dame force le coup des blancs 2.g2xf3 et après 2....Dc5-f2+ 3.Rh2-h1 Df2xf3+ 4.Rh1-h2 Df3-f2+ la partie est nulle par répétition de coups.

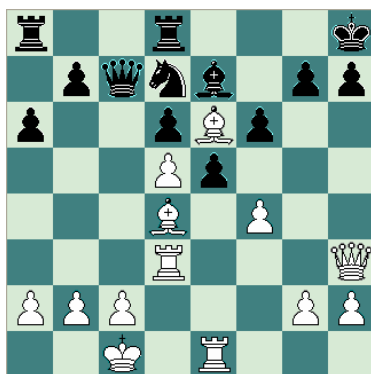
**Diagramme N°3 :** Encore une fois le coup de Mathilde est surprenant ! En jouant 1....Dd6-d1+ !! les blancs perdent de façon forcée. Si 2.De2xd1 e3-e2+ 3. Dd1-d4 Fb6xd4+ 4.Fc3-d4 e2-e1=D gagne facilement. Et après 1....Dd6-d1+ !! 2.De2-e1 e3-e2+ 3.Rg1-h1 alors le coup 3....Fb6-f2 force l'abandon.



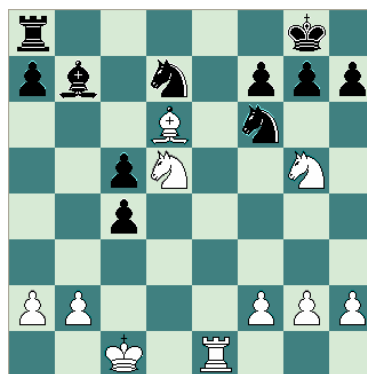
Je continue ce mois-ci avec des mats forcés. Savez-vous faire mat ?



N°1 \*\*\*\*\*



N°2 \*\*\*\*\*



N°3 \*\*\*\*\*

Dans ces trois positions, les blancs jouent et font mat. Le mat est à chaque fois « linéaire ». Donc un peu de réflexion et je suis sûr que vous le trouverez. Attention quand même, il ne s'agit pas de mat en 2 ou 3 coups, mais parfois il vous faudra une dizaine de coups !



### De notre envoyé spécial au Cambodge, Valentin Peou :

« Cet été, je suis allé en vacances au Cambodge avec mes parents et en visitant le temple d'Angkor Tom (11ème –12ème siècle) j'ai vu une sculpture représentant une partie d'échecs (photo ci-jointe). J'ai aussi remarqué dans beaucoup de marchés que les gens jouaient à un jeu semblable aux échecs. »

Merci Valentin !