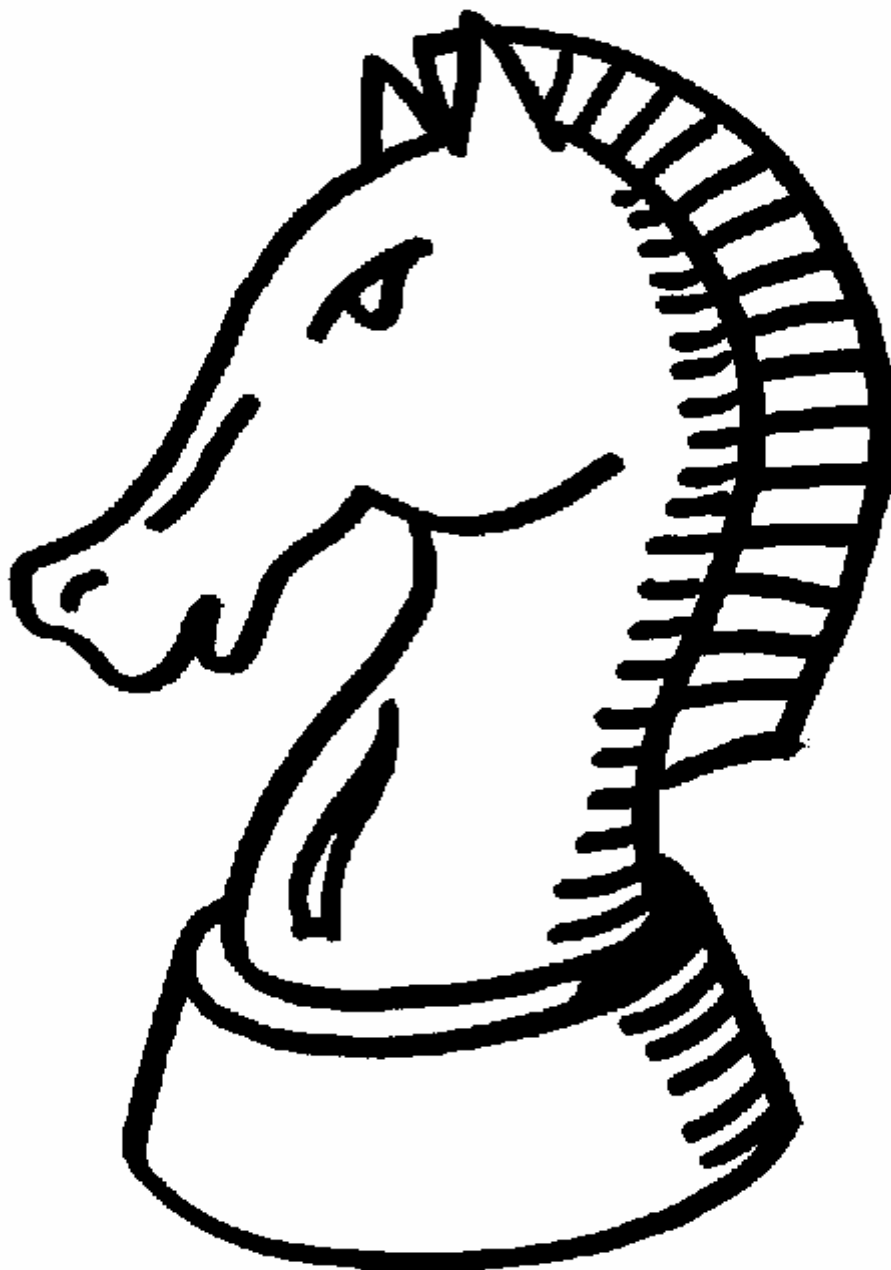


Le Cavalier de la Tourelle



Bulletin N°10
Septembre 2004

Editorial :

Nous espérons que vous avez passé de bonnes vacances ! Mais déjà la nouvelle saison démarre, et les compétitions vont reprendre. En particulier nous attirons l'attention des parents sur les vacances de la Toussaint au cours desquelles se déroulera le championnat d'Ile-de-France des jeunes (qualificatif pour le championnat de France au printemps 2005 en Corse !) et qui concerne les pupilles, benjamins et minimes (10 ans et +).

Au cours de cet été vous avez été assez nombreux de notre association à faire des tournois. Vous trouverez ici quelques nouvelles de nos joueurs ! Et comme l'année dernière, si vous souhaitez faire un article sur les échecs, pour notre bulletin, vous serez le bienvenu !

Bien amicalement,

Maria et Jean-Olivier



Informations générales sur le club d'échecs de Saint-Mandé « Le cavalier de la Tourelle » :

Adresse internet : <http://www.echecs.asso.fr/ctourelle/>

Renseignements :

Jean Boggio - Président du club ☎ 01-43-28-07-54 ✉ jeanboggio@noos.fr

Maria Leconte - Animatrice ☎ 01-43-98-08-02 ✉ nmjol@free.fr

Philippe Dornbusch - Animateur ☎ 01-41-74-01-61 ✉ phil.chess@wanadoo.fr

Notre nouveau logo !

Adresse de l'association :

Salle polyvalente du Centre Pierre Cochereau, 2 Avenue Gambetta,
94160 - SAINT-MANDÉ

Lundi au Vendredi de 18 h à 22 h - Samedi et Dimanche de 14 h à 19 h (voir plus bas pour les horaires des cours pour enfants).

Conditions d'adhésion :

La cotisation du club est valable pour l'année "scolaire".

Pour l'année 2004-2005 (septembre à septembre), 40 € pour les adultes jusqu'à 60 ans, 25 € à partir de 61 ans, 15 € après 80 ans, 45 € (pour l'année) pour les jeunes par heure de cours hebdomadaire.

La licence à la FFE, Fédération Française des Echecs, variable en fonction de l'âge, est obligatoire.

Pour la licence A. Nés avant 1985 : 45 euros ; nés entre 1985 et 1988 : 23 euros ; nés entre 1989 et 1992 : 14,5 euros ; nés après 1992 : 10,5 euros.

Pour la licence B. Nés avant 1985 : 6 euros ; nés après 1984 : 3 euros.

Au 30 juin 2004, nous avons 113 licences : 74 licences A et 39 licences B.

Sur présentation de sa carte de membre du Cavalier de la Tourelle, un adhérent bénéficie à la **piscine du Centre Sportif de Saint-Mandé** de tarifs réduits de moitié.

Exemples : pour un non saint-mandéen, un jour non scolaire, 4,20 euros au lieu de 8,40 euros. Pour un saint-mandéen, un jour scolaire, 1,05 euros au lieu de 2,10 euros.

Cours pour les enfants :

Cours assurés par Philippe Dornbusch (animateur diplômé de la FFE) et Maria Leconte Grand Maître International féminin (animatrice diplômée de la FFE), championne de France 2001, assistée par Yvonne Lebrun-Marlier.

Le samedi de 14h00 à 18h00 et le mercredi de 14h00 à 18h00. La répartition des enfants se fera en fonction de leur niveau.

Niveau débutant : le samedi de 14h00 à 15h00. Niveau intermédiaire : le mercredi et le samedi de 14h00 à 16h00. Niveau compétition : le mercredi et le samedi de 16h00 à 18h00.

Activités :

Des tournois internes sont organisés périodiquement (tournoi rapide chaque premier samedi à 14 h 30...).

Le club participe aux compétitions nationales et régionales : Coupe de France, Interclubs Nationaux III, IV et V, Critériums de l'Ile-de-France, Interclubs Jeunes II, et Jeunes IV.

Critériums petit pion, Championnat de Paris individuel, Championnat de France individuel, etc.

Calendrier

Equipe de Nationale II Jeunes

Le calendrier officiel n'est pas encore paru. Mais nous savons déjà que l'équipe jeune de Saint-Mandé jouera dans le groupe nord. En fait il s'agit d'un groupe ne comportant que des équipes de la région parisienne sauf une : Chaumont qui se trouve à 250 km à l'est de Paris...

Equipes groupe Nord
Clichy
Neuilly
Clichy II
Créteil II
Lutèce-Echecs
Chaumont
Enghien
St Mandé

Equipe de Nationale III Adultes

Voici le calendrier pour la saison 2004/2005. Nous jouerons dans le groupe VI :

Saint-Mandé		Asnières 64	dimanche 10 octobre 2004	Saint-Mandé
Paris SCPO		Saint-Mandé	Samedi 6 novembre 2004	Paris SCPO
Saint-Mandé		Evry Grand-Roque IV	dimanche 7 novembre 2004	Saint-Mandé
Ollainville		Saint-Mandé	dimanche 5 décembre 2004	Ollainville
Saint-Mandé		Gif-sur-Yvette	dimanche 9 janvier 2005	Saint-Mandé
Paris BNP		Saint-Mandé	dimanche 6 février 2005	Paris BNP
Saint-Mandé		Clichy III	dimanche 13 mars 2005	Saint-Mandé
Bois-Colombes III		Saint-Mandé	Samedi 2 avril 2005	Gif-sur-Yvette
Saint-Mandé		Arcueil	dimanche 3 avril 2005	Gif-sur-Yvette

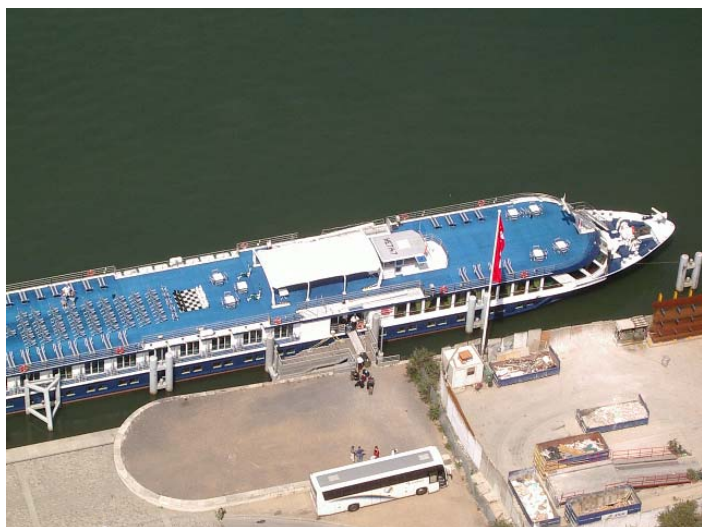
Equipe de Nationale IV Adultes

Le calendrier n'était pas disponible le jour de la rédaction de ce présent bulletin. Nous jouerons dans le groupe « Ile de France IX » dont voici la composition :

Equipes IDF IX
Tremblay en France I
Saint Mandé II
Saint Ouen
Rosny sous Bois II
Canal Saint Martin I
Meaux Beauval
Echecouen
Tour Blanche

Pour le moment nous n'avons pas d'autres informations (Nationale IV jeunes, Critériums etc...). Néanmoins, faites-vous connaître rapidement si vous souhaitez jouer dans telle ou telle équipe.

Quelques images prises cet été...



Une photo aérienne prise en plein Paris !
Oui c'est possible grâce au ballon captif
EUTELSAT situé au parc André Citroën dans le
15^{ème} arrondissement de Paris.

Du ciel votre œil attentif remarquera un échiquier
géant sur le bateau ci-contre.



Cette photographie a été prise sur un manège au
Parc Astérix.

Enfin, au jardin du Luxembourg, vous pourrez trouver une petite exposition en plein air que nous vous invitons à visiter.
Celle-ci se trouve à côté des cours de tennis du Luxembourg, au milieu des pousseurs de bois !

Voici ce qu'en dit le site Internet de la Fédération Française des Echecs <http://www.echecs.asso.fr/>

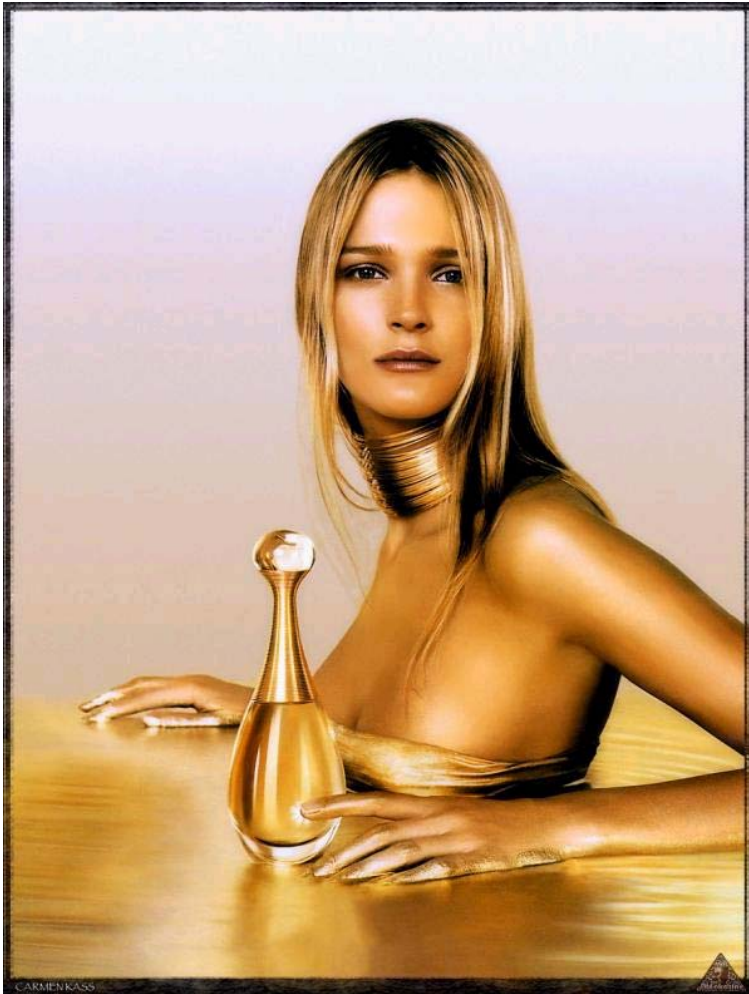
« Personnages aux traits accusés, échiquiers distordus où se mêlent figures et animaux, légendes reflétant les pensées de joueurs peuplent les dix-huit "échiquiers" géants, exposés devant les échiquiers du Jardin du Luxembourg (entrée 19bis rue de Vaugirard). Ces "carrés" exposés, montage de dessins, photos scannées et collages, sont l'oeuvre d'un peintre d'origine russe **Zwy Milshtein** qui a renoncé aux échecs... pas tout à fait semble-t-il... et qui, à 70 ans, s'est mis à l'infographie.

L'oeuvre de Milshtein est exposée jusqu'au 28 septembre dans le cadre de "L'invitation au voyage" d'Artsénaat. »



Rubrique « people »

Une fois n'est pas coutume, je vais vous présenter un « top model » qui a priori n'a rien à voir avec le jeu d'échecs. Il s'agit de Carmen Kass. En effet son minois ne doit pas vous être inconnu. Allez, il s'agit de la jolie blonde aux longs cheveux qui se plonge dans un bain d'or pour la campagne Dior « J'adore ». Pour vous rafraîchir la mémoire voici sa photo ...



Et pourtant, elle a un lien très fort avec le jeu d'échecs. En effet, cette jeune femme, née en 1978, n'est autre que la présidente de la fédération Estonienne du jeu d'Echecs !

Ce n'est pas une blague ! Je vous invite à taper « Carmen Kass chess » dans n'importe quel moteur de recherche sur Internet et vous verrez !

Bref, depuis que l'Estonie est entrée dans l'Europe, elle a décidé de s'impliquer dans la politique de son pays, profitant de sa notoriété pour faire parler de celui-ci.



Elle s'est rendue début août à Mainz en Allemagne pour assister à un super tournoi d'Echecs auquel les meilleurs mondiaux participaient.



Lors d'une conférence de presse, donnée à l'occasion de cet événement, elle a annoncé son souhait que l'Estonie organise les Olympiades du jeu d'Echecs en 2008.

Eh ! Oui, car le jeu d'Echecs n'étant pas admis aux Jeux Olympiques, une olympiade spécifique (qui a lieu tous les deux ans) leur est dédiée. Pourtant en 2000 aux jeux de Sidney, le jeu d'Echecs était admis en tant que sport de démonstration, une expérience que n'a pas renouvelée le CIO à Athènes cette année.

Ci-contre, Carmen Kass contre Vishy Anand (Indes, N°3 mondiale, une star dans son pays). La petite histoire raconte qu'Anand, impressionné par son adversaire si spectaculaire, offrit la partie nulle plutôt que d'administrer un mat forcé.

Les différents tournois où nos joueurs ont brillé cet été !

Championnat de Paris (du 3 au 11 juillet 2004) dans la bourse du commerce de Paris (aux Halles)

Dans l'open A, 7 joueurs : G. Bosel, 43°, 6 points sur 9, n'a perdu que contre le 3°! P. Dielenschneider, 187° et M. Ruimy, 209° avec 4 points. F. Hohner, 221°, S. Chiche, 228° et R. Graca, 233° avec 3,5 points. D. Estevez, 267° avec 3 points. 322 joueurs.

Dans l'open B, 4 joueurs : J. Boisseaux, 45°, M. Pignone, 56°, 5 points sur 9. T. Kovalkov, 109°, 3,5 points. T. Thaly, 120°, 3 points. 157 joueurs.

Dans l'open C, 3 joueurs : R. Grigorian, 33°, 5 points sur 9. A. Cohen-Codar, 45°, 4 points. Y. Lebrun-Marlier, 74°, 1 point. 76 participants.



Gunter Bösel auteur d'un excellent tournoi, bravo !

67^{ème} Tournoi de l'APSAP à Paris le 31 juillet et le 1^{er} août 2004.

Deux joueurs de Saint-Mandé ont participé à ce tournoi avec des fortunes diverses.

Romain Zamour se classe 21^{ème} sur 49 mais avec une performance à 2042 ELO alors qu'il n'a que 1500 ELO.

Petite déception pour Robert Gracca qui termine 43^{ème} alors que son niveau est bien supérieur à cette performance.

Nos joueurs ont également représentés les couleurs de Saint-Mandé à Bagnex, Val Thorens, Val d'Isère...

Voici quelques mots de notre président Jean Boggio au sujet de Val-d'Isère (Signalons à ce sujet, que Jean a arbitré l'accession du championnat de France. L'accession étant équivalent à un open de Maîtres qualificatif pour le tournoi national) :

Championnat France individuel à Val d'Isère (deux dernières semaines du mois d'août 2004)

Très beau tournoi de Mathilde Congiu qui termine 11° du National féminin avec 3 pts sur 11

Performance FIDE de Pierre Lezot à 2016 sur 4 parties. Il termine 29° sur 77 avec 6 pts sur 11

Excellente tenue de Théodore Kovalkov qui termine 16° sur 211 avec 7,5 pts sur 11

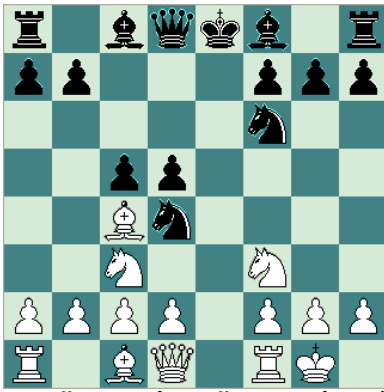
Voici une bonne partie jouée par Philippe Dornbusch à Bagnex, contre le Maître International Hongrois Janos Szabolcsi.

Dornbusch,P (1950) – Szabolcsi,J (2380)

Bagnex (Ronde 2), 13.07.2004

[Commentaires de Jean-Olivier Leconte]

1.e4 c5 2.♖c3 ♗c6 3.♙b5 Une ouverture pleine de pièges... **3...♗d4 4.♙c4 e6 5.♗f3 a6** [Une autre possibilité est 5...♗f6 6.0-0 d5 Un coup très naturel, mais les noirs tombent dans un piège diabolique ! 7.exd5 exd5 (**Voir le Diagramme**) 8.♗xd5!! ♗xd5 9.♗xd4 cxd4 10.♞h5 Le cavalier ne peut pas partir de d5 à cause du mat en f7. 10...♙e6 11.♞e1 Les blancs menacent de prendre le cavalier en d5. 11...♙e7 (11...♗f6 12.♞xe6+ ♙e7 13.♞xf6! gxf6 14.♙b5+ ♗f8 15.d3 avec la menace ♙h6...) 12.♞xe6 0-0 13.♙xd5 fxe6 14.♙xe6+ ♗h8 15.♙f5 etc...Les blancs doivent gagner.]



6.a4 ♖c7 7.d3 ♜e7 8.♞xd4 cxd4 9.♞e2 ♞c6 10.0-0 ♙c5 11.f4 0-0 12.♙d2 ♞e7 13.♞h1 d5 14.♙b3 dxe4 15.dxe4 b6 16.♞g3 ♞h8 17.♙c4 ♙b7 18.♙d3 f5 19.♞e2 a5 20.♞ae1 Les blancs sont bien regroupés, et ils ont un petit avantage. 20...♙c6 21.b3 ♞ae8 22.♙b5 ♞g6 23.♙xc6 ♞xc6 24.♞d3 ♞h4 25.♞e2 ♞e7 26.♞fe1 ♞ef7 27.♞f1 ♞f6 28.♞ef2 ♞h6 Le Maître avec les noirs ne sait pas quoi faire pour gagner. 29.♙c1 ♞hf6 30.♙d2 [30.♙b2! Pour activer le fou me semble plus fort.] 30...♞g6 31.♞e2 ♞g4 32.♙c1 ♞a8 33.♙d2 ♞d8 34.♙c1 Il faut essayer quelque chose. [34.exf5!? exf5 35.h3 ♞g6 36.♞h2 Et les blancs qui ont le contrôle de la colonne "e" ont un petit avantage.]

34...♞f6 35.♙d2 ♞h6 36.♙c1 ♞g6 Le Maître craque est cherché à forcer un gain alors qu'il n'a rien... 37.exf5 exf5 38.♞xf5 avec un bon pion de plus. 38...♞h5± 39.♞g3??-+ Commentaire de Philippe "je craque au 39eme coup en zeitnot" [En effet, par le "simple" 39.♞xd4 ♙xd4 (39...♞xf4 40.♙xf4 ♞gxf4 41.♞xf4 ♞xf4 42.♞f3) 40.♞xd4± seuls les blancs peuvent envisager la victoire.] 39...♞xg3 40.♞xg3 ♞xe2 0-1

Domage, Philippe tenait là une bonne occasion d'accrocher un Maître International !

Rubrique spéciale « Mathilde Congiu » !

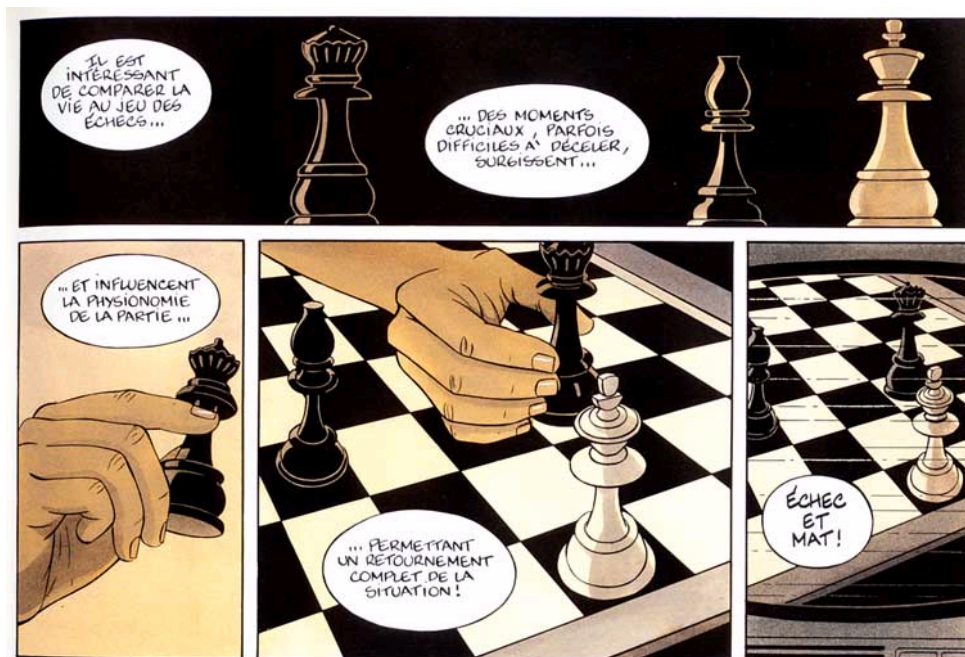


Notre jeune championne Mathilde a joué successivement le tournoi de Maître de Saint-Lô (6^{ème} sur 10 participants), puis le championnat d'Europe des jeunes en Turquie (13^{ème} sur 54 chez les minimes et 1^{ère} française) et enfin le championnat de France féminin adulte à Val d'Isère (11^{ème} sur 12 participantes). Un vrai Marathon d'une trentaine de parties sur deux mois !

Elle n'avait jamais eu affaire à une telle opposition. Ses premiers pas dans les échecs « adultes » ont peut être été en dessous de ses espérances. Mais l'expérience acquise va beaucoup lui servir pour la carrière qui s'offre à elle.

Signalons qu'en Turquie elle aurait dû s'imposer à la dernière ronde et cette défaite inattendue lui fait perdre une troisième place méritée.

A Val d'Isère elle fit jeu égal avec la championne de France 2003 Sophie Milliet et la championne de France 2004 Almira Skripchenko (toutes deux Grand Maître international féminin).





PASSE-MOI L'CIEL

Stuf & Jan



Quelques exercices :

Solution des exercices du numéro précédent :

Diagramme N°1 : Les blancs menacent de prendre le fou en d4 qui est lui-même cloué. En fait les noirs gagnent grâce à une pirouette **1...Fd4-g1 !!** et la double menace **2....De5xh2 mat** et **2....Td7xDd3** est imparable.

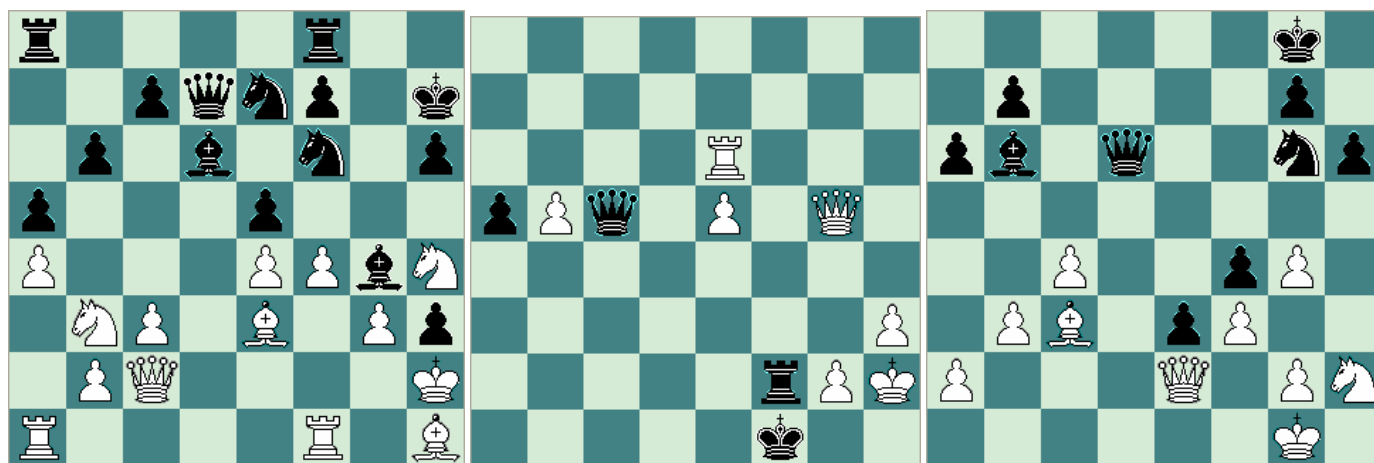
Diagramme N°2 : La dame blanche est imprenable, car après **1...g7xDf6** alors **2.Td3-g3 mat**. Bref il faut donc que les noirs parent la menace **Df6xg7 mat**. Le seul coup est le paradoxal **1....De2-g4 !!** Un coup incroyable qui protège le mat en g7. Après **2.h3xDg4** alors **2....g7xDf6** est maintenant possible car la colonne « g » est obstruée. Ainsi les noirs restent avec une tour de plus et doivent gagner la partie !

Diagramme N°3 : La situation des blancs semble critique. Ils vont bientôt perdre leur dame à cause du clouage... Mais en fait ils matent par **1.Fb3xf7+ !! Rg8xf7** (seul coup légal) **2.Th1-f1+ Rf7-g8** **3.Tf1-f8+ !! Te8xf8** **4.De5-g7 mat**.

Diagramme N°4 : Comment arrêter ces pions féroces ? **1.Ta2-e2 !!** car après **1....b3-b2** **2.Re4-d4 !!** et le mat par **3.Te2-e6 mat** est imparable. De même après **1.Ta2-e2 Rd6-c5** alors **2.Re4-d3 c3-c2** **3.Te2-e1 b3-b2** **4.Rd3xc2** gagne facilement.



Voici donc 3 positions assez difficiles tirées des parties de Mathilde :



N°1 ****

N°2****

N°3****

Diagramme N°1 : Championnat d'Europe des jeunes en Turquie. Mathilde a les noirs. Elle ne laisse aucune chance à son adversaire Italienne. Les noirs jouent et gagnent.

Diagramme N°2 : Championnat de France féminin à Val d'Isère. Mathilde a les noirs. Sa situation semble mal engagée. En effet elle a trois pions de moins et la situation de son roi n'est pas enviable. Pourtant elle force la partie nulle contre Sophie Milliet, championne de France 2003. Les noirs jouent et font nulle.

Diagramme N°3 : Championnat de France féminin à Val d'Isère. De nouveau Mathilde avec les noirs. Elle a dominé durant toute la partie la Maître International féminin Marina Roumegous. Comment Mathilde force-t-elle l'abandon immédiat de son expérimentée adversaire ? Les noirs jouent et gagnent.

